

Aylık Tarih

Yıl: 2 Sayı : 20 Ekim 2024

Dünden Bugüne Deniz Fenerleri
İstanbul'daki Semt İsimleri Nereden Geliyor?-2
Sanatın Dini Var mı?
Eski İstanbul'da Yalın Ayaklılar
Rüyalar ve Müneccimler
Osman Hamdi Bey
Mesir Macunu'nun Tarihçesi
İmam ve Bayraktar
İstanbul'un Aynası (Mir'at-ı İstanbul)
Eski İstanbul Abideleri ve Binaları

İçindekiler

- Dünden Bugüne Deniz Fenerleri 3**
İstanbul'daki Semt İsimleri
Nereden Geliyor?-2 10
Sanatın Dini Var mı? 16
Eski İstanbul'da Yalın Ayaklılar 20
Rüyalar ve Müneccimler 23
Osman Hamdi Bey 24
Mesir Macunu'nun Tarihçesi 30
Düzeltilme 33
İmam ve Bayraktar 34
İstanbul'un Aynası (Mir'at-ı İstanbul) 36
Eski İstanbul Abideleri ve Binaları 44

Dünden Bugüne

Deniz Fenerleri

İlk Deniz Feneri Fenikeliler'in eseridir

M. Orhan KIZILDEMİR

Çok eski günlerin gemicileri, enginlere açılmak, geceleri-yol almak, mevki tayini yapmak zorunda kaldıkları zaman, çok ciddi engellerle karşılaşıyorlardı. İlk kez Akdeniz'de Fenikeliler, nehir ağzlarına, tehlikeli ve önemli geçitlere, ilkel kuleler yapıp burada ateşler yakarak gemicilere yol gösterdiler. Bilinen en eski deniz fenerlerinden biri, Dünyanın Yedi Harikası arasında yer alan İskenderiye feneridir.

Hangi türden gemi modeli için olursa olsun deniz fenerlerinin önemi çok büyüktür. Bu nedenle tarihi de çok eskidir. Gemilerin güvenlik içinde seyri-seferini sağlayan deniz fenerleri aynı zamanda gemilerin rotalarının kontrolünde, mevki tayininde, kıyı ve limanları bulmak konusunda birinci derecede rol oynar. Dünyanın bütün kıyılarına, burun ve adalarına, sığılık bölgelere konulmuş olan fenerler gerek deniz haritalarında ve gerekse fener bültenlerinde bütün açıklamalarıyla yazılmış ve gösterilmiştir. Seyir, Hidrografi ve Oşinogrofi Dairesi Başkanlığı tarafından deniz bültenleri, ilanlar ve radyo yayınları ile denizcilere haber verilir.

İlk insanlar sular üzerinde maceralara atıldıkları zaman, biraz enginlere açılmak arzularını gösterdiklerinde gündüz ışığının yardımı olmaksızın yaptıkları seyahetlerde, hatta kıyılara sokulmakta büyük tehlikelere mahruz

kalmışlardır. Akdeniz'in Fenikeliler, Kartacalılar ve Venedikliler gibi denizci milletleri bu gereksinmeyi çok önceden sezerek ilkin nehirlerin ağzlarına, denizlerin kıyılarına ve önemli geçit yerlerine ilkel şekillerde yüksekçe kuleler yapmışlar. Bu kulelerin üzerlerinde ateşler yakmakla deniz fenerlerinin ilkel şekillerini kurmaya çalışmışlardır. Bir süre sonra da seyyahat ve denizlere açılma alanları genişledikçe Akdeniz'in hemen her yerine

aynı tesisleri kurmuşlardır.

Tarihte ilk deniz fenerinin İsa'nın doğumundan yaklaşık 1850 yıl kadar önce Mısırlılar tarafından İskenderiye limanında bir adanın üzerine kurulmuş olduğunu, bu fenere Yunanlılar'ın ışık bilimi anlamında kullandıkları "Farologya" kelimesinden alınarak "Faros" adı verildiğini öğreniyoruz. Fenerin tepesinde bir tür ışık gösteren, duman bırakan maddeler yakılıyormuş. 135 met-



Haydarpaşa Feneri.



İskenderiye Feneri.

re yüksekliğindeki bu fener döneminin en büyük anıtlarından biriymiş, Dünyanın Yedi Harikası'ndan biri ve belki'de en önemlisi olarak tanımlanmakta imiş. Bugün ise bu büyük eserden ne yazık ki hiç bir iz kalmamıştır. İskenderiye kentinin o dönemde en ünlü ticaret merkezlerinden biri olarak 500.000 den fazla nüfusu vardı.

FENERLER ÇOĞALYOR

Fenerlerin ilkel durumları yüzyıllarca devam etti. Ancak 1800 yılı başlarında dünya denizlerine yayılmaya ve sayıları artmaya başladı. Bu tarihlerde kulelerin tepelerinde yakılan ışık verici maddelerin kontrol altına alınması fikri ortaya çıkmaya başlandı. Işığın arka tarafına da parlatılmış maddeler konularak alevlerin kolay bir halde yansıtılmasına çalışıldı. Daha sonraları petrol lambalarından yararlanıldı, arkalarına konulan aynalar aracılığıyla ışınların yansıtılıp kuvvetlendirilmesi yöntemleri keşfedildi. Fenerlerin gelişiminde ilk gerçek girişim 1777 yılında Wiliam Hutelinson'un pratik ayna sistemini geliştirmesiyle gerçekleşti. Bu parabolik biçimlendirilmiş bir alçı kalıba dizili birçok sayıda sırlı aynadan oluşuyordu.

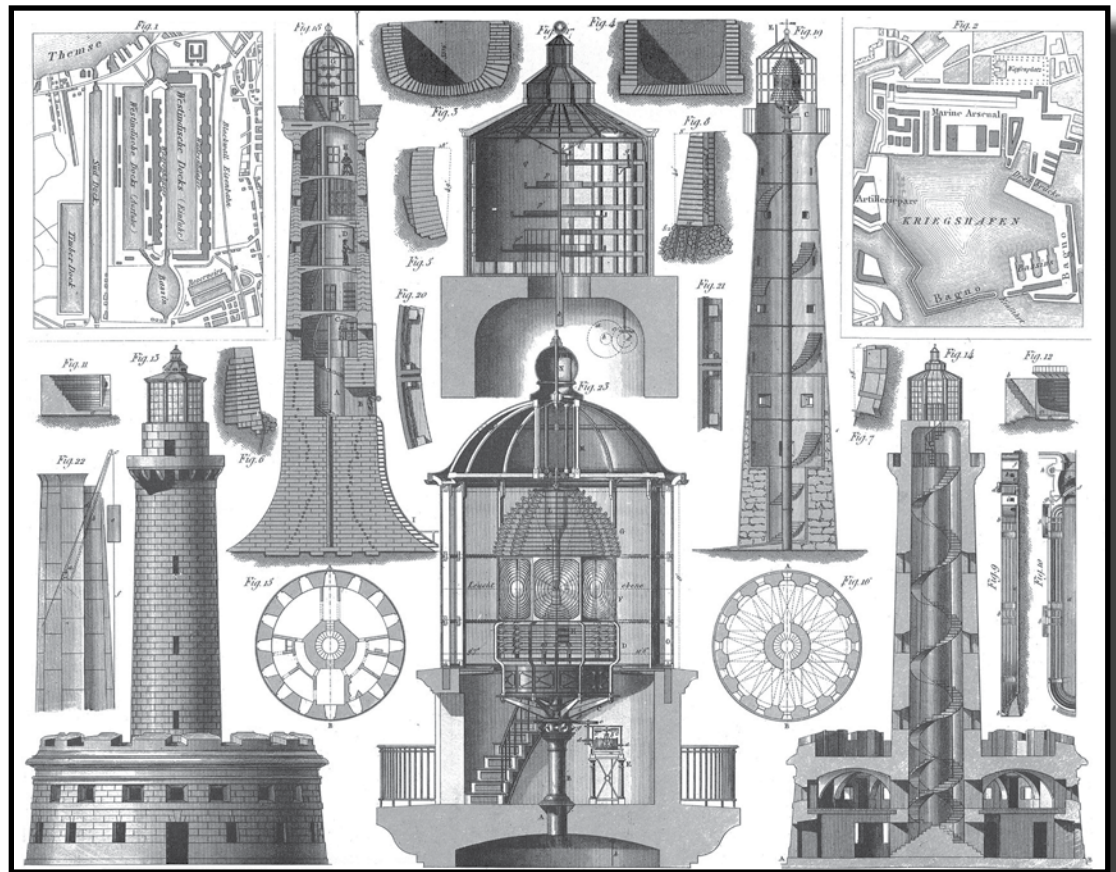
Daha önceleri ışık, yukarıda anlatılan parlatılmış metal yüzeyler yoluyla yansıtılmaktaydı. Işık, ayna tarafından güçlendirildikten sonra, bunu bütün yönlere yollayabilmek ihtiyacı doğdu. Böylece, döner fener ışığı devreye

girdi. Döner ışıklı ilk fener 1781 yılında İsveç'in Karstlant kentinde hizmete giren fenerlerdir. 1828 yılında Agustín Ferenzen tarafından ışık veren maddelerin korunmaları ve yansıtılması yöntemleri geliştirildi. Işığın gücü de arttırıldı. Daha sonraları yine aynı Fransız bilgini tarafından mercekler üzerinde değişiklikler yapıldı, billur camlar dilimli olarak kesilmeye başlandı ve birbirlerine pa-

ralem olan billurlar ufaltılarak çevreden merkeze doğru çember şeklinde kesilip yerleştirildi. Ortalarında bir delik bırakılarak böylece fenerin ortasında yanan lambanın çevresinde dönen bir dizi mercek sayesinde tek bir ışık kaynağından bir değil, bir çok ışık elde etmek mümkün oluyordu. Böylelikle yeterince moderleşmiş olan mercek kullanımı sayesinde 250 Watt'lık lâmba ile, anında birkaç yüz bin mumluk ışık sağlanmaktadır. Günümüzde, ise asetilen gazı ile, fizikteki genişleme ve kılma kanunlarına göre, güneşlik adı verilen cihazla, fenerler kendi kendine yanıp yanıp sönmektedir. Bu tip fenerler özellikle boş ada, bank, sığlık ve burunların üzerine konmakta, gözcü fener gardiyanları ile yönetilmektedir.

MODERN DENİZ FENERLERİ

Işık kaynağı olarak asetilen gazının kullanılması fener teknolojisinde önemli bir devrim sayılır. Bu sistemin öncülüğünü 1900-1910 yılları arasında İsveçli Gustav Dalen yaptı. Asetilen gazı hem petrol gazına eşit değerde ışık verebiliyor, hem açıkta ve hem de lüks gömleği içinde havaya karışarak yanabiliyordu. En büyük avantajı da istenildiği zaman kontrol edilebilmesiydi. Böylece ilk kez otomatik olarak ışık sağlamak imkanı doğdu. Gustav Dalen asetilen gazından yararlanarak gazın kendi basıncı ile işleyen birçok yakıcı mekanizma geliştirdi. Bu mekanizmaların çoğu halen kullanılmaktadır. Bunlar-



Deniz Feneri çizimleri.



Ahırkapı Feneri.

dan biri eski fitil tükenince yenisini devreye sokan otomatik fitil değiştiricidir, bir diğeri ise gazdan ekonomi yapmayı sağlayan "güneş" valfidir. Bu valf, sabah olunca ışığı kendiliğinden söndürmekte, gece olunca da ışığı yakmaktadır. Asetilenli sistemle çalışan fenerlerin bakımları kolay olduğundan, ayrıca bakıcıya da gerek göstermediğinden bir çok deniz fenerinde kullanılmaktadır. Propan gazı gibi, sıvılaştırılmış petrol gazı da yaygın bir ışık kaynağıdır. Trafiğin yoğun olduğu önemli limanlarda elektrikli ve asetilen gazlı otomatik fenerler kurularak hizmete konulmuştur. Ayrıca güneş enerjisiyle çalışan fenerler de vardır. Türkiye'de bu sistemle çalışan yedi fener hizmet vermektedir. Bugün kıyılarımızda 249 adet açık deniz feneri ile önemli bölgeleri markalayan 96 adet mendirek ve şamandıra feneri olmak üzere iri-

li ufaklı toplam 345 adet fener bulunmaktadır.

Buharlı gemilerin icadı ile seyir alanları büyüdükçe açık deniz seyirlerinin emniyeti için fener ihtiyacı kendisini daha ziyade hissettirmiş, uğrak yerleri ve geçitlerle boğazlar birer birer ele alınarak fenerlendirilmiştir. Bu suretle fenerler çoğaldıkça, yönetimlerin ve işletmelerinin melodik sistemlere bağlanması gerekmiş, böylece değişik fener işletmeleri meydana gelmiştir. Deniz fenerleri buldukları bölgeye ve önem derecelerine göre isim alır. Örneğin, açık deniz fenerleri, kapalı deniz fenerleri, liman fenerleri, mendirek fenerleri, tehlikeli kayalıklarda bank fenerleri, sığlık fenerleri ve leş fenerleri (batık gemilerin çevresine konan fenerler) bunlar başlıcalarıdır. Fenerlerin tanınması ve nitelik-

leri hakkında bilgi edinilmek için fener bültenleri (list of lights) düzenlenmiştir.

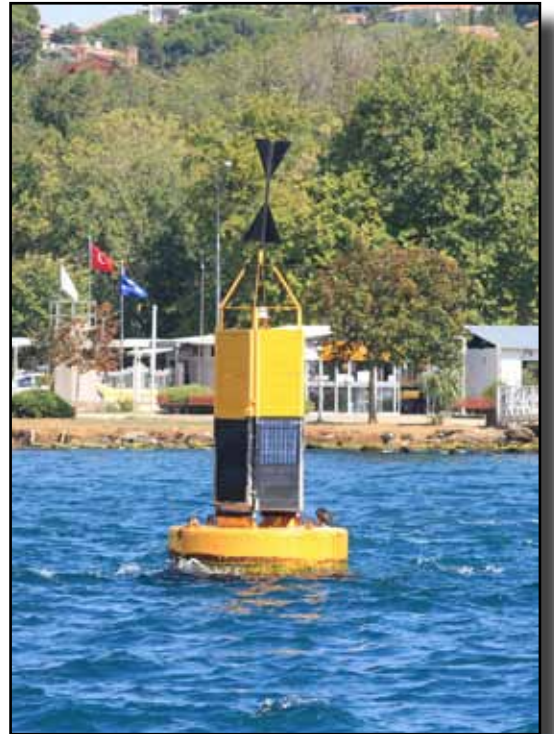
DENİZ FENERLERİ NASIL ÇALIŞIR

Önceleri deniz fenerleri, sarkaçlı saatler sisteminde dönerek ışığı ufkun dört bir yanına gönderirdi. Bu alanda ilk önemli buluş asetilenli fenerlerin yapılmasıyla gerçekleşti.

Denizcilere geceleri yol gösteren deniz fenerleri, tekniğin ilerlemesine paralel olarak geliştiklerinden günümüzde, az bir enerjiyle çok uzak mesafelere ışık verebilen fenerlerin yapılabilmesi mümkün olmuştur.

Büyük deniz fenerlerinin ortasında yanan bir ışık kaynağı bulunur. (Elektrik ampülü, asetilen ve lüks lambası gibi) Yanan bu ışık mercek vasıtasıyla ışık demetleri halinde ufka doğru uzanır. Mercek gurubu mekanik olarak merkezde bulunan ışığın etrafında döndürüldüğü zaman, ışık demeti merceklerin köşelerine geldiğinde fener sanki sönmeye hissinin verir. Işık merceğin merkezine geldiğinde de ufka doğru uzayıp gider. Bu suretle fenerin çakması-sönmesi sağlanmış olur. Örneğin Ahırkapı ve Şile fenerleri gibi...

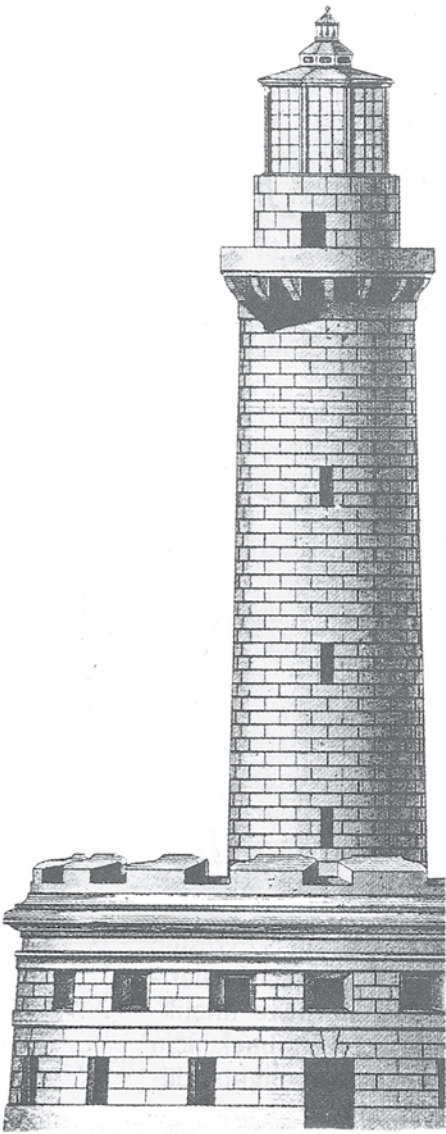
Fener mercekleri çok ağır olduklarından, bu mercekler gurubunun döndürülmesi önemli bir sorundur, Büyük fenerlerde mercekler bir elektrik motoru vasıtasıyla veya sarkaçlı saatler sistemi sayesinde döner. Uzun zincirlere bağlı tokmakları kurulmak suretiyle yukarı çekilir. Tokmaklar sonra tekrar aşağı inmeye başladıkça mercekler gurubu da yanan ışığın etrafında dönmeğe, fener de yanıp sönmeye başlar. Tokmaklar dört saatte bir kurulur. Bu tip fe-



Boğaziçinde bir çakar fener.

nerlere "devvar" (döner) fener ismi verilir. Türkiye'de ilk kurulan fenerler bu sistemle çalışan devvar fenerlerdi. Kurma sistemli devvar fenerler, asetilen gazlı otomatik fenerlerin icadında sonra ikinci plana düştüyse de Türkiye'de mevcut deniz fenerlerinin bir kısmı hâlâ bu günde kuralı sistemle çalışmaktadır.

Asetilen fenerlerinin çalışma sistemi ise daha başkadır. Fener kulesinin veya deniz üzerinde bank ya da sığıllıkları markalayan fenerin veya ışıklı şamandıraların içine yerleştirilen ikili, dörtlü ve altılı guruplar halinde bağlanan asetilen gazı tüplerden ince bir bakır boru ile fener cihazına gider. Cihazın boğazına gelince özel bir tertibat fenerin yanıp sönmesini sağlar. Ana fener cihazının üzerine bağlı bulunan ve içinde gurup halinde hassas madeni çubuklar olan "güneşlik" adı verilen cihaz güneşin batmasından sonra fenerin yanmasını ve güneşin doğmasından sonra, hatta gün ışığının etkisi ile fenerin sönmesini sağlar, boğazdan geçtikten



sonra memeye gelir. Memenin üstünde daimi olarak yanan "bek" in alevi ile gaz tutuşur, fenerin karakteri (Saniyede kaç



Fenerbahçe Feneri.

defa yanıp söneceği) ayarlanmış olan fener çakmaya başlar. Bu yanıp sönme bütün gece boyunca güneş doğuncaya kadar devam eder ve fener böylece çalışarak görevini yapmış olur.

DEĞİŞİK FENER TIPLERİ

Fenerlerin görüş alanları iki, üç mil-den başlar. Bunlar liman ve mendirek fenerleridir, 4-6 mil görüş alanı olan fenerler ise limanları markalayan fenerlerdir, 8-12 mil görüş alanı olanlar normal kıyı fenerleri, 18-20 mil görüş alanı olanlar da önemli kıyı fenerleridir, 22-28 mil görüş alanı olan fenerler, açık deniz fenerlerini oluşturur.

Dünyanın en önemli fenerleri, 36-40 mil görüş alanlı fenerlerdir. Bunlar, Atlantik ve Pasifik'te büyük gemilerin seyir alanları içinde pek büyük bir önem taşıyan açık deniz fenerlerini oluştururlar. Örneğin Maderia, Kanarya Adaları feneri gibi...

Karadeniz, Marmara, Ege ve Akdeniz'de bulunan fenerler ise orta çaptaki fenerlerdir. Karadeniz'de Rus limanlarına ait olan 22-24-25 mil görüş alanları olan fenerler bulunmaktadır. Bizim kıyılarımızda ise Marmara Denizi'nde, Hora fenerinin 19 mil, Karadeniz Rumeli fenerinin 18 mil, Karadeniz Anadolu fenerinin 20 mil, en büyük fenerimiz olan Şile fenerinin de 21 millik görüş alanları vardır.

Şehir ve kasabalardan uzak ıssız yerlerde, 10-20 mil uzaklarda deniz ortasındaki adacıklar üzerinde bulunan lojmanlı fenerlerde, fener bekçileri aileleri ile beraber otururlar, diğer taraftan bir bölüm deniz fenerlerinde hiç bekçi yoktur. Bu fenerler betonarme kule veya demir pilon üzerine konmuştur, asetilen ve "dissu" gazı ile çalışır. Bu fenerlerin bakımı gözcü gardiyanlar tarafından yapılır. Belirli zamanlarda gaz tüplerinin basıncına bakılarak basınç cetvel-



Boğaziçinde Bebek çakar feneri.

leri düzenlenir, durum merkeze bildirilir. Zaman zaman fener cihazının memeleri temizlenir, camları silinir, söndüğü veya arıza yaptığı zaman gözcü gardiyanlar tarafından telsizle durum merkeze bildirilir.

Fenerlerin ışınları mum kuvveti ile ölçülür. 1000 İngiliz mumu bir ünite olarak kabul edilir, 22 mum kuvveti, "22" ile gösterildiği gibi, 2/10 rakamı da 200 mum kuvvetini ifade eder. Fenerlerin 50-100 mumdan başlayarak birkaç milyona kadar mum kuvvetinde olanları mevcuttur.

DENİZ FENERLERİNİN BAKICILARI VE BEKÇİLERİ

Fenecilik eğitimi görmüş ya da bizdekiler gibi babadan oğula, yada eşe kalan fener bakıcılığı, iki bölüme ayrılır.

1- Daimi fener bakıcılığı veya koruyuculuğu.

2- Gözcü fener bakıcılığı veya koruyuculuğu.

Daimi fener bakıcıları geceli ve gündüzlü olarak aileleriyle beraber fener lojmanında kalırlar. Bu feneciler fenerin zamanında yakılmasından, temizlik işlerinden sorumludur. Geceleri fenerin yanışını sağlamakla görevlidir. Bu kişiler, fener, kurmalı devvar fener ise, 4 saatte bir veya zamanı geldikçe feneri kurarlar, ihtiyaçları ve teknik arızaları idare merkezine bildirirler. Büyük fenerlerin 3 fenecisi vardır. Bunlar geceleri sıra ile nöbet tutarak fenerin sönmeden yanışını sağlarlar, bir arıza sonucu fener söndüğünde ilk vasıta ile veya telsizle durumu merkeze bildirirler.

Gözcü fener gardiyanları ise, ise fe-

nerin bulunduğu yere yakın köy veya kasabalarda otururlar. Bunlar feneri gece gündüz gözetlemek ve zaman zaman fener kulesine giderek gaz tüplerinin basınçlarını ölçerek basınç cetveli düzenlemekle görevlidir. Fenerin memelerini temizler, bakımını yaparlar.

DÜNYANIN EN GÜÇLÜ DENİZ FENERİ

1939'da Kuzeybatı Fransa'da, Finistere'deki Ovessant Adası'ndaki fener, 50 metre yüksekliğinde olup, sisli havalarda gücü 500 milyon mum'u bulmaktadır.

DÜNYANIN EN YÜKSEK DENİZ FENERİ

Japonya'da Yaskimita parkı yakınında 106 metre yüksekliğindeki çelik bir kule halindeki fener, dünyanın en yüksek feneridir. Gücü 600.000 mum kadardır. 32 km uzaktan görülmektedir.

DENİZ FENERLERİMİZ

Geçen yüzyılın ortalarında bile, Osmanlı imparatorluğunun sınırları Asya, Avrupa ve Afrika kıtalarına kadar uzanıyordu; Suriye, Kuzey Afrika, Girit, Kıbrıs, Selanik, Cezair-i Bahri Sefit Vilayeti (Ege Adaları), Marmara ve Karadeniz kıyıları hep Türk topraklarıydı, imparatorluğun bu uzun ve değişik kıyılarına ilk olarak deniz fenerlerinin kurulmasına Tersane-i Âmire tarafından 1839 yılından itibaren başladı. Yapılan bir incelemeden, 1855 yılında Kırım savaşlarında denizcilere ve müttefik Fransız-İngiliz Donanması gemilerine bir yardım olmak üzere Bahriye Nezareti (Denizcilik Bakanlığı) tarafından ilk olarak Ahırkapı, Anadolu, Şile, Karaburnu, Gelibo-

lu ve daha bazı önemli noktalara fenerler yapılmıştır. Üç yıl sonra da, 1858 yılında Fransız İmparatoriçesi Eugenie, Padişah Sultan Aziz'e iadei ziyaret amacıyla İstanbul'a geldiği sırada kendisini getiren vapurun süvarisi olan Marius Michel'in, "Kıyılar aydınlanmıyor, seyirde sıkıntı çekiyoruz" diye yakınması üzerine Fuat ve Âli Paşalar'ın yardım ve ilgileri ile Bahriye Nezaretine bağlı olarak bir Fenerler İdaresi kuruldu. Araya giren kuvvetli baskılar üzerine, yalnız beş yıl için Kaptan Marius Michel'e işletme müsaadesi verildi. Buna bir tür imtiyaz da diyebiliriz.

Fener işletmeciliğinin çok kârlı bir iş olduğunu anlayan Kaptan Marius Michel, Fransa'da saatçilik yapan Bernar Camille Kolas ile ortak olarak dönemin Padişahı Sultan Aziz'den 20 yıl süreli bir imtiyaz daha almayı başardı. Bu imtiyaz sözleşmesi deniz fenerlerinin yıllık kazancının %78'i imtiyaz sahiplerine, %22'si de Hükümete verilecekti. Yapılan hesaplara göre, imtiyaz sahiplerine 180-200 altın lira arasında kâr kalmakla idi. Bu imtiyazın 78 yıl devam ettiğine göre o dönemin raici ile imtiyaz sahiplerinin bu işten milyonlar kazandıkları kolayca anlaşılır. Müessese sahipleri tekrar devlete başvurarak Türkiye kıyılarındaki bütün deniz fenerlerini inşa etmek işletme imtiyazını almak talebinde bulundular. Almayı başardılar da, Avusturya, İspanya, İran, Sardinya, Rusya, Yunanistan ve Fransa devletlerinin değişik rütbelerde nişanlarına sahip delegeleri karşısında, Osmanlı devleti adına, Osmanlı Devleti ile bazı devletlerin "Onör" nişanlarına sahip olan Kaptanı derya Mehmet Ali Paşa ile Fransa devleti adına, Rusya'nın İstenislas nişanlarının şövalyelik rütbelerini taşıyan ve İstanbul'da oturan Mösyö Bernar Camille Kolas ile Fener idaresinin direktörü olan ve Mecidiye nişanının 4'üncü rütbesini taşıyan Mösyö Marius Michel arasında 20.Ağustos. 1860 tarihinde bir sözleşme imzalandı.

YENİ BİR SÖZLEŞME

Bu sözleşmenin birinci maddesinde, sözleşmeyi imza eden Mösyö Kolas ve Mösyö Michel Osmanlı devletinin Karadeniz, İstanbul Boğazı, Marmara Denizi, Çanakkale Boğazı, Adalar Denizi ve Akdeniz kıyılarında gerekli noktalara fener inşa ederek işleteceklerini taahhüt ediyorlardı, ikinci maddesinde de devletli Kaptan Paşa hazretlerinin veya Babı-Ali (Devlet Merkezi) katından bir memurun başkanlığında, Osmanlı uyruklu veya Avrupalı'dan seçilecek üyelerden oluşan



Kadıköy'de İnci Burnu feneri.

bir karma komisyon oluşturulacak, bu komisyon sözleşmedeki hususlar ile uygulamalı olarak fenerlerin denetlenmesi bu komisyonun görevlerinden olacaktı. Fenerler idaresinin vekili, kumpanyanın çıkarları hususundaki isteklerini dikkate alacaktı.

Sözleşmenin imza edilmesinden sonra Azapkapı'da şimdiki Haliç Tersanesinin tarihi kapısı yanında ve şimdi mevcut olmayan binada "Fenerler İdare-i Umumiyesi Müdürlüğü" adı ile Osmanlı İmparatorluğu kıyılarındaki fenerleri işleten ve yöneten idare kuruldu.

Merkez Şubesi Müdürü ve Mühendisler Fransız, Teknisyenler ise yerli gayri-müslimlerden ve Lövantenler'den oluşmaktaydı. Fener gardiyanları, fener memurları, hizmetliler ise Türkler'den oluşuyordu.

Kırım Savaşı nedeniyle ilk olarak İstanbul Boğazı'nda güvenli bir geçiş sağlayacak fenerler yapıldı. Sonra önceki fenerlerin inşasına geçildi. Burada, ilk fenerlerimizi ve inşa tarihlerini gösteren kısa bir liste vermeyi uygun gördük. Anadolu Feneri, Rumeli Feneri, Bebek, Fenerbahçe (15 Mayıs 1856), Çanakkale (Sultaniye Kalesi-23 Haziran 1856). Hellas Feneri (Çanakkale Boğazı'na Ege'den girerken kuzeydeki fener-12

Temmuz 1856), Gelibolu Feneri (20 Ağustos 1856), Kumkale Feneri (Çanakkale-15 Eylül 1856), Karaburnu Feneri (Karaeniz, Avrupa kıyısı-5 Aralık 1856), Yeşilköy (Eski adıyla Ayastefanos-5 Ocak 1857), Fener Adası (Marmara-15 Subat 1857), Kilitbahir (Çanakkale-15 Mart 1857), Nâraburnu (Çanakkale-15 Mart 1857), Karakova burnu (Çanakkale-15 Mart 1857), Çardak (Çanakkale-15 Mart 1857), Sarayburnu (25 Mart 1857), Kızkule: (25 Aralık 1857), Şile (8 Ağustos 1859) ilk yapılan fenerler oldu.

Bunları, 15 Ağustos 1861 günü hizmete giren Kuruçeşme, Kandilli, Tarabya, Rumelihisarı, Kanlıca, Yeniköy, Kireçburnu, Umuryeri (Beykoz-Sütlüce arası), Anadolu kavağı, Mürefte Seddülbahir (Çanakkale), Berber burnu (Çanakkale), Herakle burnu (İstanbul Boğazı) fenerleri izledi. Daha sonra da İzmit körfezi, Ege denizi, Akdeniz kıyıları, Kuzey Afrika, Selanik ve çevresine yerleştirilen fenerlerle gemilerin geceleri daha güvenli bir şekilde yol almaları sağlandı.

FENERLER SATIN ALINIYOR

1 Temmuz 1926 tarihinde, her ne kadar Lozan antlaşması ile Kabotaj hakları elde edilmiş, yabancılara verilmiş olan

birtakım imtiyazlar kaldırılmış ise de, fenerlerin işletilmesi gene Fransızlar'ın imtiyazında kaldı. Fenerler İdare-i Umumiyesi Müdürlüğü 1937 yılına kadar devam etti. 1 Ocak 1938 günü Fransızlar'ın imtiyaz ve yönetiminde bulunan fenerler idaresi yurdumuza büyük hizmetleri geçen Bayındırlık Bakanı Merhum Ali Çetinkaya tarafından Türkiye Cumhuriyeti Devleti adına 3.302 sayılı kanun ile Fransızlar'dan 500.000.- TL'sına alınarak millileştirildi. Denizbank işletmesine devredildi. 1 Şubat 1940 tarihinden itibaren Devlet Deniz Yolları İşletmesi Umum Müdürlüğü'ne, 1945 tarihinden itibaren de Devlet Deniz Yolları ve Limanları İşletmesi Umum Müdürlüğü'ne geçti. 1 Mart 1952 tarihinde 5842 sayılı kanun ile kurulan Denizcilik Bankası Türk Anonim Ortaklığı'na bağlı Kıyı Emniyeti İşletmesi Müdürlüğü'ne devredildi. Halen, TC Ulaştırma ve Altyapı Bakanlığı, Kıyı Emniyeti Genel Müdürlüğü, Seyir ve Haberleşme Dairesi Başkanlığı tarafından faaliyeti sürdürülmektedir.

Bu işletme, Fransızların'ın yönetiminden sonra ilk deniz feneri olan Taşkule'yi 1945 yılında, Türk mühendis ve müteahhitleri ve Türk ustalarının eliyle Finike Limanında inşa ettirmiştir. Fransızlar döneminde kıyılarımızdaki bütün deniz fenerlerinin projelerini işletmenin Fransız mühendisleri yapar, Levanten müteahhit ve ustalar bu projeleri uygulamak suretiyle bu tün kuleleri yaparlardı.

1945 yılından sonra İkinci Dünya Savaşı'nın sona ermesiyle deniz ticaret filomuzun da gelişmeye başlaması sonucu, kıyılarımızda gemilerin emniyetle seyir ve seferleri bakımından yeni fenerlere gereksinme duyuldu. Türk-mühendislerinin, önce Devlet Deniz Yolları ve Limanları İşletmesi Umum Müdürlüğü, sonra da Denizcilik Bankası T.A.O. İnşaat Şubesi Müdürlüğü'nün çizdiği projelerle bugüne kadar karada, deniz üzerinde, sığlık ve banklarda olmak üzere betonarme ve değişik sistemlerde pek çok fener kuleleri inşa edildi. Yukarıda adı geçen İnşaat Şubesi Müdürlüğü tarafından bu satırların yazarına üç sistem üzerine inşa ettirdiği bu üç önemli deniz fenerinin yapım aşamalarını, bir fikir vermesi bakımından burada kısaca anlatmayı uygun gördük.

Çanakkale Boğazı'nın Gelibolu girişinde 8 metre derinliğinde ve su üstünde yüksek bir hızla akan akıntılı bir bölgede, karadan 3.500 metre uzaklıkta Çardak Köyü, Bayramderesi sığılığında Zincirbozan mevkiinde, o dönemin Denizcilik Bankası T.A.O. Yapı Şubesi Müdürlüğü mühendislerinin bir bu-



Rumeli Feneri.

luşu olarak açık denizlerde temel tuturma sistemi olan "KESON" sistemine göre 10 metre yüksekliğinde karkası, profil demir, 4 mm. saçtan kaplama olarak kızakta gemi gibi inşaa ettirildi. Kızaktan indirildikten sonra, alt çapı 8 metre, üst çapı 6 metre olan 10 metre yüksekliğindeki temel kalıp keson, yedi buçuk mil mesafedeki fenerin yapılacağı röperlenmiş bölgeye motorlarla çekilerek batırıldı ve içine beton doldurmak suretiyle 430 ton ağırlığında bir temel kaidesi oluşturuldu. 28 metre karelik bir alan üzerine iki buçuk metre çapında, 10 metre yüksekliğinde betonarme bir fener kulesi inşa edilerek Zircirbozan feneri adı ile deniz haritalarında yer alan fener inşa edilerek hizmete konuldu (1966-1969).

Önemli bir mevkide bulunan bu fener Fransızlar'ın döneminde basit bir şamandıra feneri olarak 15 Ağustos 1861 tarihinde yapılmıştı. Zaman zaman fırtınanın etkisiyle tesbit demirlerini tarayarak ya da kopararak kaçan bu fener, denizde başıboş olarak gezecek denizcileri şaşkırtırdı, bu ilkel fener bu durumuyla 1969 yılına kadar hizmet vermişti.

Yine Çanakkale Boğazı'nın Rumeli yakasında, Kilye mevkiinde. Poyraz burnu feneri adlı fener sabit olarak, deniz ortasında, sehba sistemine göre 24 adet 26'lık potrel kazık üzerine inşaat şubesi tarafından kıyı emniyeti işletmesi müdürlüğü adına 1964 yılında inşa ettirildi.

Ayrıca, İzmir, Çeşme ilçesi açıklarında, Sakız boğazında bulunan döküntü taşı bankında bank kıyılarının üzeri-

ne ankraj sistemine göre kayalara burgu salınmak suretiyle 6 adet 1,20 metre boyunda, 50 santim çapında temel ayaklan ankre edilmek ve bank çevresine saç batardo kalıp çevrilmek suretiyle elde edilen 28 m2 lik bir platform üstüne 13 metre yükseklikte, 2 buçuk metre çapında bir fener kulesi inşa edildi. Fenerin inşaaası, bölgenin büyük denizler çıkarması nedeniyle deniz üzerinde çalışmaya olanak vermediğinden bu fener iki aşamada yapıldı. Birinci aşama, kaide ve kule inşaaatı 1969-1971, ikinci aşama kaidenin ve fenerin korunması için anrojman takviyesi olarak 1974-1976 yıllarında gerçekleştirildi. Bu bölgenin turizm bölgesi olması nedeniyle, turist yatlarının ve Sakız adası ile turistik irtibatı sağlayan gemilerin geceleri Çeşme bölgesine girmelerinde bu döküntü taşı bankı fenerinin büyük rolü vardır.

Genel olarak bugüne kadar edinilen bilgilere göre bazı yabancı ülkelerin deniz fenerlerinde olduğu gibi Türkiye'nin fenerlerinde anlatılmaya ve yazılmaya değer mitolojik hikaye ve olaylar yoktur.

Ancak bir söylentiye göre Osmanlı Padişahı Üçüncü Osman döneminde Mısırlı-Hacı Kaptan adında bir gemi sahibinin gemisi, Mısır'dan İstanbul'a gelmekte iken, fırtınalı bir hava ve görüş mesafesinin düşük olduğu bir gecede Ahırkapı önlerinde karaya düşmüş, olayı haber alan Padişah, Sadrazam Sait Paşa'yı kurtarma işlerini ve uygulamalarını gözlemek üzere olay yerine göndermişti. Kurtarma işleri sırasında batan gemiden bir gemici Sadrazam Sait Paşa'ya şöyle söyledi:

"Eğer Ahırkapı'da surların üzerine



Şile Feneri.

ışık veren bir fener konulsaydı ve her gece Fenerin içinde kandiller yakılsaydı, uzaktan gelen gemiler bu kandil ışıklarını görüp yollarını tayin edebilirlerdi."

Gemicinin bu dileği Sadrazam tarafından Padişaha duyurulmuş, Padişah da gemicinin söylediklerinin yerine getirilmesi için Ahırkapı'da burnun en ucundaki surlardan birinin üstüne bir fener yapılmasını Kaptanı Derya Süleyman Paşa'ya emretmiştir. Bunun üzerine surun bir ucuna fener yaptırılmış ve bu fenere bekçi ve hademeler yerleştirilmiş. Kandiller için yeteri miktarda zeytinyağı ayrılmış ve o tarihten itibaren de fenerde kandiller yakılarak geçen gemilere yol gösterilmeye başlanmıştır.

25 12 1856 tarihinden itibaren Osmanlı imparatorluğu sınırlarında işletme imtiyazı alan Fransız Fenerler Idare-i Umumiye Müdürlüğü tarafından 1857 tarihinde Ahırkapı'da sur üzerindeki fenerin yerine teknik olarak çalışan ve daha güçlü ışık veren şimdiki fener kulesi yapılmıştır.

BOĞAZIÇI FENERLERİ

- 1- Yom Burnu Feneri
- 2- Rumeli Feneri (15.5.1856)
- 3- Anadolu Feneri (15.5.1856)
- 4- Fil Burnu Feneri
- 5- Büyük Liman Feneri
- 6- Dikili Kaya Feneri
- 7- Anadolu Kavağı Burnu Feneri (15.5.1856)
- 8- Büyükdere Feneri
- 9- Umur Bank Feneri (15.8.1861)
- 10- Selvi Bank Feneri
- 11- Yeniköy Feneri
- 12- İspirto Fabrikası Feneri
- 13- Paşabahçe Feneri
- 14- Yeniköy Bankı Feneri (15.8.1861)
- 15- Kanlıca Feneri (15.8.1861)
- 16- Tarabya Feneri (15.8.1861)
- 17- Balta Limanı Feneri
- 18- Rumeli Hisarı Feneri (15.8.1861)
- 19- Anadolu Hisarı Dereağzı Feneri
- 20- Bebek Feneri (15.5.1856)
- 21- Kandilli Feneri (15.8.1861)
- 22- Arnavutköy Feneri
- 23- Çengelköy Feneri
- 24- Beylerbeyi Feneri
- 25- Ortaköy Feneri
- 26- Sarayburnu Feneri (25.12.1857)
- 27- Kız Kulesi (25.5.1857)
- 28- Fenerbahçe Feneri (5.5.1856)

İSTANBUL'DAKİ SEMT İSİMLERİ

NEREDEN GELİYOR?

KISIM-2

Derleyen ve fotoğraflar: H.Veyel Gülerüz

Abide-i Hürriyet (Şişli): Şişli'de Hürriyet tepesindeki anıtın adı. Bugünkü dille söylenirse "Özgürlük Anıtı".

Ahırkapı (Fatih): Osmanlı döneminde sarayın has ahırları burada bulunurdu.

Akaretler (Beşiktaş): Avrupa yakasında, Maçka-Dolmabahçe arasında, Beşiktaş ilçesinin bir mahallesidir. Sultan Abdülaziz, Taşlık Aziziye camisinin masraflarını karşılamak için bir vakıf kurdu. Bu vakıf gelir sağlamak amacıyla kiraya verilebilecek binalar yaptırmıştır. Projenin tamamlanması II. Abdülhamit'e nasip olmuştur. Kira, irat getiren anlamındaki Akaret ismi bu binalara yakıştırılarak semte Akaretler adı verilmiştir.

Aksaray: Fatih Sultan Mehmed'in sadrazamı İshak Paşa, İç Anadolu Bölgesi'ndeki Aksaray'ı ele geçirdikten sonra orada yaşayanlardan bir grup insanı bu bölgeye yerleştirdiğinden semt bu isimle anılmaya başlamıştır..

Arnavutköy İlçesi: Eski dönemlerde bu bölgede yaşayan Arnavut bir köylü, Arnavutköy'ün isim babası olarak bilinir. Şöyle ki; bölge en eski dönemlerinden bu yana Edirne'ye ve dolayısıyla Avrupa'ya gidiş güzergâhı üzerinde yer almıştır. Yol üzerinde oluşu ve burada bir Arnavut'un yaşamasından dolayı bu güzergâhtan geçenler zamanla bu mevkiye Arnavut'un Köyü ismini takmışlardır. Geçen süre içerisinde de "Arnavut'un Köyü" "Arnavutköy" olarak değişmiş ve halkın diline bu şekilde yerleşmiştir.

Aşyan: Adını, şair Tevfik Fikret'in bölgede bulunan, Farsça'da "kuş yuvası" anlamına gelen "Aşyan" adlı evinden aldı.

Bab-ı Ali: Günümüz Türkçesinde "Yüce Kapı" anlamına gelen bu terim, aynen tercüme edilerek diğer dünya dillerine de girmiştir: İstanbul'da devleti temsil eden her ofis, "kapı" diye anılırdı. Yani bugünün devlet dairesinin karşılığı "kapı" idi. Basın kuruluşları İkitelli'ye taşınmadan önce "Bab-ı Ali" denilince akla basın geliyordu.

Bağlarbaşı (Kadıköy): Semt, adını İstanbul'un en ünlü bağ ve bahçelerin bu bölgede yer almasından dolayı aldı.

Bahariye (Kadıköy): Anadolu yakasında, Kadıköy-Fenerbahçe-Moda arasındadır. Kentte yerleşimin yaygın olmadığı dönemlerde, İstanbullular'ın yazlık olarak kullandıkları bir semtti. Bir söylentiye göre, bahar aylarında semtteki hareketliliğin artması sebebiyle baharlık anlamında "Bahariye" adı verilmiştir.

Bahçekapı: Eminönü ile Sirkeci arasında, "Yeni Cami"nin hemen arkasında bulunan "Bahçekapı" semti, adını İstanbul'un deniz surlarının Haliç ağ-

zına açılan kapılarından biri olan "Bahçe Kapısı"ndan almaktadır. Bizans döneminde bu kapıya "Porta Neorion" denildiği belirtilmektedir. Bu kapının çevresindeki nüfusun çoğunluğunu o dönemde "Museviler" oluşturduğundan, kapıya "Porta Hebraica" ya da "Porta Judeca" denilmiş, Türkler tarafından ise Çift Kapısı (Şuhut Kapısı) olarak adlandırılmıştır. Bizans Dönemi'nde bu kapının yakınında bir kule olduğu, Haliç'in ağzına gerili zincirin bir ucunun kuleye, diğer ucunun da Galata Kulesi'ne bağlı bulunduğu rivayet edilmektedir. Bu dönemde Bahçekapı'nın, sadrazamlığa terfi edenlerin saraya götürülmek üzere geçirildikleri kapı olduğu da bilinmektedir. Kente getirilen zahire ve her türlü ticari metanın da bu kapıdan geçirildiği kaynaklarda belirtilmektedir. Akşamları şehir kapıları kapandıktan sonra geç kalanların şehre girdikleri kapı da burası idi.

Bahçelievler: 1960'larda yetersiz kalan Londra Asfaltı'nın yerine,



Akaretler.

Bahçelievler'in güneyinde E-5 karayolu yapılmıştır. Bu yol boyunca bir çok fabrika kurulmuş, yerleşim kent görünümü almaya başlamış ve büyük iskan alanları oluşmuştur. Bu alanlar 1970'li yıllardan sonra İstanbul'un Bahçe düzenli modern iskan alanı olmuş ve bu nedenle Bahçelievler adını almıştır.

Bakırköy: Bizanslıların "Makri Hori" dedikleri semt, 14'üncü yüzyılda Osmanlıların eline geçince "Makriköy" adını aldı. 1925'te ulusal sınırlar içerisindeki yabancı kökenli adların değiştirilmesi sırasında semtin adı "Bakırköy" olarak değiştirildi. İlk çağlarda Hebdomon Septimus adıyla anılmaktaydı. Bizans döneminde yazlık olarak kullanılmıştır. Büyük Constantinus zamanında buraya saraylar, köşkler, kiliseler yaptırılmıştır.

Balat (Fatih): Fatih'in İstanbul'u fethinden sonra, İstanbul'a ülkenin çeşitli yarlarından getirilen halk yerleştirilmiştir. Mısır'daki Balat'tan getirilen Mısır halkı buraya yerleştirildiğinden bu mahalleye Balat adı verilmiştir. Balat adının Rumca saray anlamına gelen "palation" sözcüğünden geldiği de sanılmaktadır. Önce İstanbul'un Haliç kıyısındaki kapılarından birine verilen ad, sonra bütün semtin adı oldu.

Bayezit: Bu semtte Sultan II. Bayezit tarafından yaptırılan bir selatin camii bulunduğundan semt Bayezit olarak tanınmıştır. Bizans devrinde burası Sekizinci Daire olarak anılıyordu. Sekizinci daire tümüyle İstanbul'un üçüncü tepesini içermekte olup Forum Constantinos'dan (Çenberlitaş)



Bereketzade Çeşmesi.

Haliç sırtlarına doğru devam ediyordu. Bu daire Haliç'in kıyısına kadar iniyordu. Kuzeyden Macros Embolos (Kapalıçarşı) ya kadar devam ediyordu. (Forum, meydan anlamındadır)

Bayrampaşa: Mimar Sinan tarafından İstanbul'un su ihtiyacını karşılamak amacıyla döşenen su kanallarına, inşa edilen binaların atık su ve tuvalet tesisatlarının yanlış bağlanması ve bu su kanallarına bağlı çeşme sularının bölge halkı tarafından kullanılması sonucunda semtte kolera salgını çıktı. Salgın çok kişinin hayatına mal oldu. Sağmalcılar adının zihinlere kolera sözcüğüyle birlikte yerleştiği düşünülerek ve IV. Murad'ın sadrazamlarından Bay-

ram Paşa'nın burada bir çiftlik sahibi olmasından esinlenilerek Sağmalcılar adı Bayrampaşa olarak değiştirildi.

Belgrad Ormanı: Ormanın adı, Kanuni Sultan Süleyman döneminde kurulan Belgrad köyünden gelmekte. Belgrad köyü 1521 Sırbistan seferinden sonra İstanbul'a getirilen Sırp tutsakların yerleştirilmesi amacıyla kurulmuştu.

Bereketzade Mescidi ve Çeşmesi: Galata'da kule dibinde bulunan bu mescid, İstanbul'un fethi sırasında kale komutanı ve aynı zamanda Sultan Mehmed Han hazretlerinin ekmekeci-başısı olan Bereketzade adıyla bilinen Hacı Ali bin Hasan isminde bir kişi tarafından yaptırılmıştır. Bu kişinin mezar taşında tarih yoktur. Çeşme ise Galata Kulesinin yanındadır.

Beşiktaş: Bizans devrinde bu semt "Kone Petro" adıyla anılıyordu. Anlamı "Taş Beşik" idi. Rahip Yaşka, Hz İsa'nın beşiğini Kudüs'ten getirip, burada yaptırdığı kiliseye koymuştur. Hz. İsa çocukluğunda bu beşik içinde yıkanmış, bu sebeple bu kilise Rumlar arasında "Taş Beşik" olarak ün yapmıştır. Rahip ölünce beşiğin Ayasofya'ya bırakıldığı söylenir. Bu söylenti bir delile dayanmadığı için efsane niteliği taşımaktadır. Öte yandan, Beşik kelimesi, denizcilikte kızak üstüne konulan yatak anlamına gelmektedir. Osmanlı donanmasıyla yakın ilişkisi olan Beşiktaş'da kıyıda beş adet taş sütunlar halinde gemi beşiği bulunduğu ve bu nedenle bu sütunlara Beşiktaş denildiği sanılmaktadır. Daha sonraları halk dilinde Beşiktaş, Beşiktaş'a dönüşmüştür.

Beykoz: Beykoz'un antik çağdaki adı Amykos'dur. Beykos ismi ilk defa Bi-



Beşiktaş, Sinanpaşa Camii.



Beykoz Camii.

zanslılar tarafından kullanılmıştır. Bithinia Kralı ve Kocaeli valileri bu semtte ikamet etmişlerdir. Koş Farsça'da köy anlamındadır. Semtte oturan ünlü kişilerden dolayı yöreye Beykoz denildiği ismin zamanla Beykoz'a dönüştüğü sanılmaktadır. Beykoz İstanbul'un fethinden çok önce 1402 yıllarında Yıldırım Beyazıt tarafından Osmanlı İmparatorluğu topraklarına katılmıştır. Kocaeli Beyleri'nin ikametgahına ayrılan Beykoz; "Bey" hecesini bu yöneticilerden, "Koz" hecesini de Farsça'da köy anlamına gelen "Koz" kelimesinden almıştır. Bu nedenle Beykoz, Beylerin Köyü anlamındadır.

Beylikdüzü: Cumhuriyet öncesi dönemdeki adı bahçe anlamına gelen "Garden"dır. Cumhuriyet döneminde ise köyün doğal iklimine çok kolay ayak uyduran kavak ağaçlarının yoğunluğu nedeniyle "Kavaklı" adı verilmiştir ve bu ad 9 Ocak 2003 tarihine dek kullanılmıştır. 01.12.1993 tarih ve 21.775 sayılı Resmi Gazetede yayınlanan İçişleri Bakanlığı'nın 93/42.466 sayılı kararı ile Kavaklı, Büyükçekmece'ye bağlı bir belde belediyesi olmuştur. 22 Mart 2008 Tarihli ve 26824 Sayılı Resmî Gazetede yayınlanan "Büyükşehir Belediyesi Sınırları İçerisinde İlçe Kurulması ve Bazı Kanunlarda Değişiklik Yapılması Hakkındaki Kanun" çerçevesinde ise ilçeye dönüştü.

Beyoğlu: Semt, İslamiyet'i kabul edip burada oturmaya başlayan "Pontus Prensi"nden adını alıyor. "İl. Beyoğlu" diye anılan Venedik Prensi'nin burada yaşamasından semt, "Beyoğlu" adını aldı. Bizans döneminde yerleşim alanı değildi. Yöreye Karşı Yaka, Öte Yaka

anlamında Pera ya da Peran bağları deniliyordu. Diğer taraftan Beyoğlu denilmesine ait çeşitli söylentiler vardır. İlki Fatih Sultan Mehmet'in Trabzon Rum İmparatorluğu'na son vermesinden sonra (1460) Kral ailesinden Prens Aleksios Komnenos buraya yerleştirilmesinden dolayı bu ismin verildiğidir. İkincisi Kanuni Sultan Süleyman döneminde burada oturan Venedik elçisinden dolayı bu ismin verildiğidir. Yapılan yazışmalarda elçiye Beyoğlu denilmekteydi.

Bomonti: Semt adını, 1902 yılında Bomonti Kardeşlerin burada kurdukları Bomonti Bira Fabrikası'ndan almıştır. Bu bina daha sonra İstanbul Tekel Bira Fabrikası olarak anılmıştır.

Büyükçekmece: Gölün kenarına konumlanmış olan semtte, Anadolu'yu Batı'ya bağlayan yol üzerinde bulunan boğazı geçmek için bir sistem oluşturulmuştu. Boğazın iki yakasından sahile çakılı kazıklara bağlı halatlar gerilmeye ve bu halatlar sal üzerinden çekilerek karşıya geçmeye başlanılmıştı.

Caddebostan: Bölgede çok sayıda bostan vardı. Bir de cadı söylentisi vardı. Bu nedenle bölge, "cadı bostanı" olarak anılıyordu. Cemal Paşa, bostanları satın alıp bölgeye yerleşince semtin adını "Caddebostan" a dönüştürdü.

Cerrahpaşa: Semt, buradaki caminin adını taşır. Camiyi 16'ncı yüzyılda, Sadrazam Cerrah Mehmet Paşa yaptırmıştır. Mimarı Davud Ağa'dır. Cerrah Paşa camiiyle birlikte çifte hamam, çeşme ve türbe de yaptırmıştır.

Cibali: Burada bulunan sur kapısı, İstanbul'un fethine katılan komutanlardan Cebe Ali Bey adıyla anılmaya baş-

lanmıştır. Cebe Ali Bey kapısı zamanla Cibali kapısına dönüşmüştür ve semt de Cibali ismini almıştır.

Çatalca: Çatalca ilk çağ boyunca Metraj veya Matrai, Metron ve Metris şeklinde anılmıştır. Bu adın neden verildiği kesin olmamakla birlikte bazı kaynaklara göre Büyük İskender'in yaveri (genarellerinden) Ayametris tarafından kurulduğu tahmin edilmektedir. Bu generalin Ayametris ismine atfen Metris, Metraj, Metron veya Matrai denildiği çeşitli kaynaklarda bildirilmektedir. Bir başka kaynağa göre Osmanlılar zamanında Matrai adı unutuldu yerine Çatalca denildi. Bu şehre Çatalca adının verilmesinin asıl nedeni kurulduğu yer ile ilgilidir. Çünkü şehir çatala benzeyen bir dağın eteğinde kurulmuştu.

Çatladıkapi: Marmara kıyısında yer alan sur kapılarından biridir, 1532'deki depremde çatlamıştır. Bölge, o tarihten sonra "Çatladıkapi" olarak anıldı.

Çemberlitaş: Bizans döneminde "Constantinus Forumu (Konstantin Meydanı)"nın olduğu yerde bulunan büyük sütun depremler ve yağınlar nedeniyle yıkılma tehlikesi geçirdiğinden metal çerçeve ile takviye edilmiştir. Bu nedenle dikili taşın adı Çemberlitaş oyarak anılmaya başlamıştır. Daha sonraları "Çemberli taş", semte adını vermiştir.

Çengelköy: Bizans İmparatoru Justinianos buraya karısı Sophia için bir saray yaptırmıştır ve semte Sophianeada verilmiştir. Osmanlı döneminde bu semtte gemi çapaları imal edildiğinden adı Çengel Köyü olarak benimsenmiş-



Cerrahpaşa Camii.

tir. Zamanla Çengelköy'e dönüşmüştür. Bir başka söylentiye göre de; Osmanlı döneminde leventlikten yetişen Çengelöğlü Tahir paşa (Sonradan Kaptan-ı Deryalığa kadar yükselmiştir) bu semtte oturmuş ve yörede mescit, çeşme gibi eserler yaptırmış ve birçok hayır işlerine önyak olarak semtin sevilen kişilerinden biri olmuştur. Semte bu sebepten onun ismi verilmiştir...

Çıksalın: Güzel manzaralı geniş bir çevreye hâkim olması nedeniyle bölgeye halk arasında "çık da salın" denildi. Daha sonra da adı "Çıksalın" a çevrildi.

Çukur Çeşme Câmii: Firuz Ağa yakını ve civarında olan bu câmi eski müslüman şeyhlerinden Muhittin Molla Fenârî hazretleri tarafından yaptırılmıştır. Soyu Osmanlı'nın büyük âlimlerinden olup devlette ilk defa şeyhül-islâm olan Şemseddin Mehmed bin Hamza'dır. Bu kişi 1430 yılında ölmüş ve Bursa'da yaptırdığı câminin kabristanına gömülmüştür. Yanında bir ilkokulu ve karşısında bir çeşmesi vardır.

Defterdar Burnu: Burada bulunan câminin yapımcısı Defterdar İbrahim Paşa'dır. Yanında bulunan yalının da ilk yapımcısı kendisidir. Câminin hünkâr mahfili vardır. Burada Sultan Üçüncü Ahmed Han zamanında bir dinlenme konağı yaptırılmış ve ismine [Neşâd Âbâd] denilmiştir.

Defterdar Câmii: Tophâne yakını ve civârında olan bu câmi Sultan Süleyman Han devrinin ilk zamanlarında defterdar bulunan Bitlisli İdris Efendi'nin oğlu Fâzıl Mehmed Efendi tarafından zeminden yüksek olarak yaptırılmıştır. Kabri câminin bitişiğinde cadde tarafındadır. Mezar taşı tarihsizdir. Merhum Ali Mustafa Efendi'nin ölümüne [Fâzlı oldu 1503] tamlamasıyla tarih verilmiştir. Fâzlı mahlâsıyla şiirleri olup babasının [Heşt-ü behişt (Sekiz Cennet)] târihini Zeyl-ü Hüseyin vâiz tefsîrini tercüme ve Esmâ-yı Enbiyâ'yı toplama ve Ahlâk-ı Muhini'yi ve Zuhûrât-i Herzam Şâh'ı tercüme etmiş ve Hâfız Şirâzî menhûmun dîvânını nefretle kınayarak karşılık vermiştir. Eyûp Sultan yakınında meşhur köşkün civârında olan çeşme babasının hayır eseridir.

Ekmekci Başı Mescidi: Kadirihâbe dergâhı karşısındaki sokağın içerisinde bulunan bu mescit Ekmekci Başı Ali Ağa tarafından yaptırılmıştır. Mescidin ahşap bir minaresi ve yanı başında küçük bir kabristanı vardır. Kapının sağ tarafında bir kuyusu bulunmaktadır.

Emikönü: Osmanlı döneminde

çarşıdaki esnafları denetleme yetkisi emirlere aitti. Semt, adını burada bulunan "Gümrük Eminliği"nden aldı. Bütünüyle İstanbul kentinin tarihi çekirdeği olan sur içinde yer alır ve merkezi alanın en canlı bölgelerinden birini oluşturur. Osmanlı döneminde Deniz Gümrüğü ve Gümrük Eminliğinin burada bulunması sebebiyle Eminönü adını almış, Fatih ilçesiyle birlikte cumhuriyetin ilk yıllarında İstanbul'un merkezi ilçesi olmuştur. İlçe olduğu dönemde yüzölçümü bakımından Adalar'ın ardından İstanbul'un en küçük ilçesiydi. Semtin Bizans döneminde "Neorin Kapısı" (Başçe Kapısı) ile "Porta Drungari" (Odun Kapısı) arasındaki kıyı ve liman bölgesi olduğu kaynaklardan anlaşılmaktadır. Byzantion'un ilk kurulduğu yerin bugünkü Topkapı Sarayı çevresi ile Sarayburnu ve Sirkeci bölgesi olduğu sanılmaktadır. Sarayburnu'nun batısından başlayarak Sirkeci - Eminönü sahilinin tümüyle liman olduğu, Sirkeci Garı'nın bulunduğu kesimin sonradan dolduğu bilinmektedir. Bizans devrinde bugünkü Sirkeci ve Cağaloğlu'nun kuzey kesimlerine "Eugeniu" denilmekteydi. Bölge günümüzde Topkapı Sarayı'nı çevreleyen surların bulunduğu yerde olması gereken Byzantion surlarının hemen dışında; Septimus Severus surunun içinde kalıyordu.

Eski Sinan Paşa: Burada Beşiktaş Câmii vardır ki yaptıran Kaptan-ı Deryâ Sinan Paşa'dır. Bu kişi, Sultan Süleyman Han'ın kızı Mihrimâh Sultan'ın eşi olan Rüstem Paşa'nın kardeşidir. 1503'de kaptan-ı deryâ olmuştur. Buradaki câmi ve medresenin yapımına kendi parasından sarf etmişse de tamamlanma-

sından iki yıl önce ölmüş ve Üsküdar iskelesinde bulunan Mihrimâh Sultan Câmii'nin mihrabı önüne gömülmüştür. Ölüm tarihi 1553'dür.

Etiler: 1950'li yıllarda bölgede 192 villa yapımı için Etibank'ın ortaklığıyla Etiler Yapı Kooperatifi kuruldu. Semtin adı bu kooperatiften geliyor.

Fatih: Konstantinopolis 1453'te Osmanlılar tarafından fethedildiğinde Ortodoks Patrikhanesi, Ayasofya'nın hemen yanında yer almaktaydı. Patrikhane fethi izleyen günlerde önce Havarıyun Kilisesi'ne daha sonra da Fener'e taşındı. Fatih Sultan Mehmet fethin onuncu yılında yıktırdığı Havarıyun Kilisesi'nin yerine kendi adıyla anılan büyük bir külliye yaptırdı. Fatih Külliyesi'nin çevresinde zamanla bir Müslüman mahallesi ortaya çıktı. Külliye'nin adıyla anılmaya başlayan bu mahalle Fatih semtine ve ilçesine adını vermiştir.

Feriköy: Sultan Abdülmecid ve Abdülaziz dönemlerinde bölgede Madam Ferry adında bir kadın yaşıyordu. Bölgede bulunan geniş topraklar, Madam Ferry'nin eşine bağışlandı. Daha sonra eşi vefat edince bölge onun adıyla anıldı. Eski adı Aya Dimitri olan bu küçük Rum köyü zamanla Mösyö Feri'nin köyü olarak anılmaya başlanmış ve bölgeye yerleşen diğer Gürcü, Ermeni ve Rum asıllı vatandaşlarla birlikte gelişmeye başlamıştır. 6-7 Eylül 1955'te Selanik'te Atatürk'ün doğduğu evin kundaklandığı haberleri ile başlayan provokasyon, İstanbul'da gayrimüslimlerin yaşadığı pek çok semtte olduğu gibi gayrimüslimlerin semtteki yoğunluğunu yıllar içinde çok azaltır ve artık çok küçük bir



Fatih Camii.

kısmı gayrimüslimdir. Günümüzde hala ayakta duran birçok tarihi kilise ve vakıf okulları ile her biri açık hava müzesini andıran mezarlıklar o dönemden kalmıştır. Ayrıca tarihe mâl olmuş Feriköy Spor Kulübü de bu semtindir. Bir başka sözlü tarih geleneğine göre Feri Ermenicedeki Veri (yukarı) anlamına geldiğinden Yukarı köy olan Feriköy ismini almıştır. Semtin ismi hakkında değişik söylentiler vardır. İstanbul'un ünlü Levantenlerinden Mösyö Ferry Galata da oturur ve zaman zaman bu civadra ava çıkarmış. Daha rahat avlanabilmek için buraya bir köşk yaptırmış ve semtteki yerleşim bu köşk etrafında yoğunlaşır. Yöre Ferry nin köyü olarak anılmaya başlanır ve isim zamanla Feriköy e dönüşür.

Gaziosmanpaşa: Taşlıtarla 1958'e kadar Eyüp'ün Rami Bucağı'na bağlı olan Küçükköy'ün bir mahallesi idi. 1962'de yapılan bir araştırmaya göre Taşlıtarla'daki 18 bin gecekonduda yaklaşık 90 bin kişinin yaşadığı tahmin edilmektedir. Nüfusun hızla artmasına bağlı olarak Eyüp İlçesi'nde kurulan Göktepe Bucağı'nın merkezi durumundaki Taşlıtarla, 1963'te bucak çevresindeki alanlarda oluşturulan Gaziosmanpaşa İlçesinin merkezi oldu ve bundan sonra Gaziosmanpaşa adıyla anılmaya başladı.

Hacı Fatma Hâtun Mahallesi: Kabataş yakınında Gümüşsuyu hastanesi civarında Debbağ Odaları sokağında bulunan bu yer aslında başlı başına bir mahalle olduğu halde, sonradan oluşan büyük bir yangında çoğu evlerin yanıp kül olması nedeniyle, eskiden Kabataş'da bulunan Ömer Avni Efendi mahallesine katılmıştır. Yıllarca kayıtlar ve resmi muameleler o şekilde yürütülmekte iken sonradan oraya adını veren mescidin tamir edilmesi ve bir çok ev yapılması üzerine; "(Padişah cenapları sayesinde şereflendirilerek imar ve düzenlenmiş olan mahallelerinin, yukarıda adı geçen Avni Efendi mahallesinden bağlantısının kesilmesine ve ayrılmasına izin verilmesi, mahalle halkına tüm arazi üzerinde halk tarafından bağımsız olarak yönetilmesi için)" bu mescidin imamı Hâfız Hüseyin Efendi tarafından bir dilekçe ile sunulmuştur. Emir verilerek bu durum Vakıflar İdâresinden sorulmuş ve havale edilerek bu mescidin başka bir mahalleye bağlı bulunup bulunmadığı borç ve tapu senetleri ve bunların bulunduğu yerdeki kayıtları ile uygulanan yolun gerçekliği ile bağlı olduğu genel senetlerin cevaplandırılması için Vakıf-

lar İdaresi müsteşarlığı teftiş mahkemesine bildirilmesi ile birlikte Nüfus İdaresi sicilinden de yapıldığı zaman arz olunan şekilde doğrulanarak anlatılmıştır. Kabataş, yani Avni Efendi mahallesinin ise iki yüze yakın evi olması nedeniyle adaleten hakkaniyetle her taraftan bölünebilmek ayrılabildiğinin anlaşılmasına dayanarak bu konu hakkında yüce dairesiz tarafından iki yıl kadar bir süre devam eden resmi haberleşme ve inceleme sonucunda belirtilen Hacı Fatma Hatun mahallesinin yüz hane olarak ayrılıp başlı başına adı geçen Hâfız Hüseyin Efendi tarafından idare edilmesine ve mahalleli tarafından seçilecek iyi halli kişilerden iki muhtar ile birlikte imamlığa ait resmi mühürün hakkı olan yetkililere teslim edilmesine Meclis-i Emânet tarafından karar verilmiş ve sınır belirleme haritası tanzim edilerek belediyeden yazı ile Dahiliye Vekâletine gönderilmiştir. Bu kolaylık sayesinde padişah cenapları bu alanı oluşturan tasarının uygulanması için onay vermiştir. Gerekli hususların toplanması zorunluluğu nedeniyle mahalle halkı tarafından bölünen idare dikkat ve doğrulukla oluşturulmuştur. Şükür ederek adı geçen imamın yıllarca takip ederek ve elli senelik güzel ve büyük bir vakfın bu şekilde hububat ihracına hizmet ve başarısından dolayı kendisi gerçekten takdine layık görülmüştür." Hacı Fatma Hâtun eski Tersane-i Âmire emini murhum Hüseyin Efendi'nin temiz huylu kızı ve Mehmed Paşa'nın imamı merhum İbrâhim Efendi'nin hanımıdır. Mescidin tamamlanmasına [bağ-ı kuddis 1705] tamamlamasıyla tarih düşülmüştür. Aslında

bina ahşapken ölümünden sonra tuğlaya dönüşürülmüştür. Yapımcısının kabri Üsküdar'dadır. Mescid geçen zaman içerisinde harap olmuş ve 1839 tarihinde kaptan-ı deryâ bulunan Mehmed Ali Paşa tarafından yenilenerek tamir olunmuştur:

Hacı Recep: Fındıklı yakınında bulunan bu yerde Hacı Recep Ağa isminde bir kişi tarafından zeminden yüksek olarak bir mescit yaptırılmıştır. Bir minâresi vardır. Altında kız okulu vardır. Yakınında ve caddeye bakan tarafta 1689'da ölen Sûfî Baba'nın mezarı vardır. Yakınında Hacı Beşir Ağa tarafından hayır için yapılmış bir çeşme bulunur.

Harem İskelesi: Üsküdar'ın güneyinde ve Marmara Denizi'ne bakan bir yerdir. Üsküdar Sarayı'nın harem dâiresinin iskelesi olmasıyla bu adı almıştır. Eskiden burada Şeref Âbâd ve Kavak isimlerinde iki saray vardı. Arsaları halka bağışlanmış ve bir çok bina yapılmış olması nedeniyle mahalle hâlini almıştır.

Haseki Tarlası (Teşvikiye) : Burada üç adet karakol ile Teşvikiye adında bir cami ile İclâliye adında bir mescid ve çeşme vardır. Teşvikiye Câmii 1270 tarihinde Sultan Abdülmecid tarafından yaptırılmıştır.

Hasköy: Bu köye Paraskue denilmesi, orada kıyıya çok uzak olmayan bir yerde, Sen Paraskui (Saint Paras Kévi) kilisesi bulunması nedeniyle dir. Hasköy deyiminin de Paraski'den geldiği çok kolay anlaşılır.

Haydarpaşa (Kadıköy): Haydarpaşa bölgesi aslında sultan bahçelerinden ve Haydar Paşa'ya verilmişti. Günümüzde de kendisinin adıyla bilinmektedir. Çayıra ismini veren Haydar



Bir zamanlar Haydarpaşa.

Paşa, Isparta İlinin Gelendost köyünde 1512 yılında doğmuş, Osmanlı Ordusuna Mimar-Mühendis ve Tabya subayı yetiştirilen "Dârüs-Sınâ'î" bölümünü bitirmiş, üstün zeka ve çalışkanlığı ile dikkat çekmiştir. Yavuz Sultan Selim döneminde; Kasımpaşa'daki ilk Türk tersanesini ve Cidde'deki Türk Donanma üssünü kurmuştur. Kanuni Sultan Süleyman döneminde; İç Anadolu sulama, stratejik yollar ve köprüler ile İstanbul-Bağdat yolunun planlamasını yapmış ve çeşitli kırsallar inşa etmiştir. 1540'da bir tuğlu vezirlik rütbesi almıştır. Bir istihkam alayının başında bulunarak Budin'in alınmasından sonra iki tuğlu paşalığa yükselmiştir. 1548 İran, 1551 Transilvanya seferlerindeki başarıları ile üç tuğlu vezirliğe yükselmiştir. Sultan İkinci Selim döneminde; Sokullu Mehmet Paşa'nın yardımcısı ikinci veziri olmuştur. 1571'de Kıbrıs'ın fethinde görev almış, Tunus Beylerbeyliği yapmıştır. Anadolu'da yol, sulama, köprü, konak yeri, kışla, hastalık kurutma gibi çalışmaları zamanına göre en ileri bir anlayışla programlamış ve uygulamaya koymuştur. Sonradan adı verilen kışlasının planlanması hep Haydar Paşa tarafından yapılmıştır. Sultan Üçüncü Murat döneminde; doğu orduları komutanı olarak Azerbaycan'ın Karabağ bölgesini fethetmiş, Sivas Beylerbeyliği yapmıştır. Sultan Üçüncü Mehmet döneminde; saray veziri olarak Kadıköy ve Aksaray'da hastaneler inşa etmiştir. 1595'te katıldığı Eflak Seferinde Bükreş önlerinde 83 yaşında şehit olmuştur. Aslında burası sultan bahçelerinden olup, Haydar Paşa'nın üzerine geçmiştir. Günümüzde bu paşanın adıyla bilinir. Ya da Haydarpaşa isminin orada gömülü bulunan ve mezarı üzerinde [Haydar Baba] adı yazılı olan kişi münasebetiyle verildiği de rivayet olunmaktadır.

Hayrettin İskeleyi: Bu mescidi yaptıran kaptan-ı derya meşhur Gâzî Hayrettin Paşa'dır. Paşa Osmanlı devletine çok büyük hizmetler görmüş olduğundan hayatının özellikle burada anlatılması uygun görülmüştür. Osmanlı bahriyesinin en ünlüsü olup büyük islam savaşçılarından sayılır. Aslen Midilli'li olup 1473 tarihinde doğmuş ve büyük kardeşi Oruç ile beraber gemiciliğe başlayarak zaman içerisinde bu konuda üstün kabiliyeti ile birlikte cesaret ve yiğit yapısının da varlığıyla Akdeniz'de korsanlık yaparak ün bulmuşlardır. O sırada denizde en kuvvetli devlet İspanya ile Venedik olup İspanyollar Endülüs müslümanları hak-

kındaki kötü davranışlarıyla yetinmeyerek Afrika'da bulunan müslüman ülkelerine musallat olduklarından bu iki kardeş Tunus'dan yardıma çağırılarak İspanya donanmasına bir kaç kez meydan okumuş ve sonunda Cezâyir'i İspanya'nın kötülüklerinden kurtararak bir islam devleti oluşturmuşlardı. Oruç Reis 1518'de şehit olarak ölünce Cezâyir devleti Hayrettin'e kalmış ve kendisi Yavuz Sultan Selim Han hazretlerine itaat ederek Cezâyir'i Osmanlı mülküne ilave ettiğinden kendisine paşalık ünvanıyla birlikte Cezayir valiliği kendisine bırakılmıştır. 19 yıl kadar Cezayir valisi bulunup Akdeniz'de bulunan Avrupa donanmalarını titreterek korku ve dehşet ile bir derece daha ün kazandıktan sonra [1534] tarihinde Kânûnî Sultan Süleyman Han hazretleri tarafından İstanbul'a getirilerek kaptan-ı derya olarak görevlendirilmiştir. On yıl bu görevde kalıp Osmanlı devletine deniz kuvvetlerinde de birinciliği kazandırmış ve Akdeniz'de bir çok fetih yaparak Yunan Cezâyiri'nin çoğunluğuyla Kandiye'yi ve Messina'yi ve diğer bazı İtalya sahilini zapt ve Venedik Cumhuriyeti'nin en meşhur kaptanı olan [Andrea-Dorya]'yı Preveze önünde tümüyle yenmiş ve donanmasını yakmıştır. Fransa Kralı Birinci Fransuva'nın Sultan Selim Han'a olan başvurusu üzerine donanma ile [Niş'e] gidip bu şehri zapt ederek Fransızlar'a teslimi ile [Şarlken'in] donanmasını tümüyle yenilgiye uğratıp ve perişan ederek Fransuva'yı onun esirliğinden kurtararak Fransa tahtına tekrar oturtmuştur. Görevlerini böyle şanlı başarılar ve fetihler ile geçirdikten sonra [1545] tarihinde ölmüş ve Beşiktaş'ta adıyla bilinen yerdeki kendi türbesine gömülmüştür. Avrupalılar tarafından bu iki kardeşe verilen [Barbaros] ismi sakallarının kırmızı olması nedeniyle verilmiş olduğu sanılmakta ise de bu ismin iki kardeşten büyüğüne verilen isim olan [Baba Oruç]'dan hatalı olarak kaynaklanması ihtimâli akla daha yakındır. Üsün cesareti, cömert ahlakı, haysiyetli, kuvvetli azmi ve gücü, çalışkan kişiliği gibi yüksek nitelikler ile donanmış benzersiz biriydi. Ne zaman denize açılsa Şerlkenler, Andrea Doryalar, İspanyollar, Venedikliler, Cenevizliler gibi bir takım milletler, saldırısından sıtmaya tutulmuş ümitsizler gibi titremeye başlardı. Bundan dolayı böyle yıllarca islam alemleri hakkıyla korunduğu için adı kahramanlık nişanı olarak daima son derece saygı ve yüceltilerek anılır.

Horhor (Fatih): Fatih Sultan Meh-



İbrahimağa Camii.

med, bölge civarında yürürken yerin altından su sesleri duyar ve yanındakilere, "Buraya bir çeşme yapın. Baksanıza hor hor su sesleri geliyor" der. Bunun üzerine oraya bir çeşme yapıldı. Daha sonra çeşme de, semt de "Horhor" adıyla anıldı.

İhlamuraltı Mesiresi: Beşiktaş'ta bulunan bir mesire yeri idi. Batısında Teşvikiye-Nişantaşı sırtları, doğuda Balmumcu-Yıldız sırtları, kuzeyde Gayrettepe-Mecidiyeköy yamaçları arasında kalan vadidir. Günümüzde, İhlamur Kasrı ve içinde bulunduğu bahçe hariç dört bir yanı blok apartmanlar ve sitelerle dolmuş olan bu vadinin kuzey kesimine, buradaki çiçek bahçelerinden dolayı eskiden "Fulya Deresi" adı verilir. Bugün derelerden, çeşmelerden, yeşilliklerden ve çiçek bahçelerinden eser kalmamış olan bu alanda, beton bloklardan oluşan siteler bulunmakta, semt ise, eski adıyla "Fulya" diye anılmaktadır.

İbrahim Ağa Çayırı (Kadıköy): Burada Sultan Üçüncü Murad'ın saltanatı zamanında saray ağası olan İbrahim Ağa'nın yaptırdığı bird cami vardır.

İclaliye Mahallesi: İclaliye mesciti 1876 tarihinde Hamamcı Mehmed Ra'if Ağa tarafından yaptırılmıştır. Bu câmi 1891 yılında şahlar şâhı adalet sahibimiz Gâzî İkinci Abdülhamid Han efendimiz hazretlerinin emriyle, hükümdara yakışır şekilde pek şık bir şekilde tamir edilerek genişletilmiştir. Aynı zamanda Nişantaşı'nda [1895] yılında yenilenen bir câminin yapımını da ferman buyurmuşlardır.

(Devam edecek)



**Sanatın
Dini
Var mı?**

Güzel vücutlar, daima sanatkârın ilham kavrağı olmuştur.

Nihat Sami Banarlı

Hayat Tarih Mecmuası. 1966 Şubat. Sayı:2, Sayfa: 23-28

Yeryüzünde iman her ne olursa olsun, sanat daima putperesttir. Çünkü put, heykele, ya da resme işlenmiş güzel insan vücududur. Onun yüzü, onun endamı, onun nakışı ve hayalidir. İnsanlar, kadîm tarihin her asrında, ilâhlarını böyle vücutlar halinde düşündüler; taşlara, tahtalara, madenlere, tuvallere ilâhların hayalini, yer yer, en sevdikleri, ya da en korktukları vücutlar şeklinde işlediler.

Tann Zeus'tan başlayarak, Apollon, Athena, Diana, kısaca bütün Akdeniz çevresi tanrı ve tanrıçaları, hep güzel insan biçiminde düşünüldüler. Hele aslında bir Bâbil ilahesi olan Afrodit, milletler boyu, sanatkârlara, ülkeler boyu toprakları, kendi vücut güzelliğinin heykelleriyle süsletti. Bergama Heykeltıraşları şiirindeki:

*Pek taze penbe tenlere benzer bu taşları
Yontarken eski Bergama heykeltıraşları
İlham eden vücûdun edâsıyla mest imiş;
Heykeltıraş demek o zaman putperest
imiş.*

Mısraları, bu gerçeği özetler.

Eski heykelticiler, aslında hiç görmedikleri tanrılarını, niçin, gördükleri en güzel, en alımlı vücutlar şeklinde düşündüler? Gözlerinin önünde, tanrıların hayali neden bu ölçüde güzel çizgilerle belirdi? Ya da hangi eşsiz vücutlar, sanatkârlara, tanrıların ve tanrıçaların ancak bu biçimde ve bu güzellikte olacağı inanişini verdi?

Bunun aslı, insan ruhunun vücut sevgisindedir. Öyle ki, «Ruh, daha tannısıyla bir arada yaşadığı ezel meclisi'nde, bu dünyaya varınca, bir vücutta bedenlenme emri almıştır», inanişe göre, bu emir, ona hem tanrısı tarafından verilmiş, hem de Tanrıdan kopup gene Tanrıya dönüş macerası'nın büyük merhalesi bilinmiştir.

Böylelikle, bizzat bir vücutta görünmek için sonsuz istek duyan ve yeryüzündeki hayat hikâyesi, bir vücutta bedenlenmekle başlayan ruh, başka bir vücuda da, güzelliğinde ilâhî bir

tecellî, tanrıdan bir ışık, kısaca, Allah'tan bir parça bulduğu için bağlanır. Ancak bir vücuda bağlanış yalnız insanlarda mı böyledir? Meselâ bir ceylân, tanrısının heykelini yapabilecek yaratılıştaysa, sanılabilir mi ki, onu insan şeklinde yapsın? Heykelticiler ceylân, Allah'ının resmini, Allah'ın bile ince bir heykel güzelliğinde yarattığı bir ceylân şeklinde yapacaktı.

Şairin, hayat ve ötesi konusunda:

Hayyâm imiş hakikati az çok fısıldayan

Demesi gibi, ruh'un vücut sevgisi'ndeki sırrı da bir parça Freud, birçok da Sofiler fısıldamıştır: Yaratılıştan bu yana, insanlar, güzel insan vücudunu o kadar çok beğendiler, onu öylesine sevdiler ki, yaratılmışların bu en üstün varlığındaki tükenmek bilmez bu hissin sadece behimî sebeplerden doğduğunu söylemek, sırrı çözmek değildir. Aynı vücut sevgisi'nin nice üstün insan'a behimî duygulardan çok, ilâhî bir kanatlanış verdiği, onların eserlerinden bellidir.

Bedenlerini çoktan terk etmiş nice

insan ruhu da yaşayanların gözleri önünde gene nurdan insanlar biçiminde belirdi. Dünya edebiyatının bir nice en büyüğü, bütün eski ruhları aynı biçimde gördüler. Dante gibi, Shakespeare, Goethe ve bizde Hâmid gibi, geniş hayalli şairlerin hayat sahnesine getirdikleri eski ruhlara giydirdikleri elbise, etsiz, kemiksiz, fakat nurdan veya şeffaf, insan vücudu'dur.

Şiir, edebiyat, heykel, resim ve her türlü mimarî, en eski çağlardan beri o kadar çok vücut heykeli yontmuş, vücut resmi, vücut tasviri, vücut edebiyatı yapmış; raks sanatı ile de vücut kıvrımlarını asırların hayaline öylesine işlemiştir ki, artık giden ruhları, kendi vücut çizgilerinden ayrılmış görmeye hayalimiz razı olmuyor. Fâtih'in hocası ve şairi, Ahmed Paşa'nın:

*Nakş etmişem gözüme hayalini gûyyâ
Nakş-î nigân sâğar-ı mercâne yazmışem*

Demesi gibi, güzel vücutların hayali, insanların gözlerine âdetâ billur kadehlere vücut resmi çizilmiş gibi, işlenmiş durumdadır.



Diana banyodan sonra dinlenirken, François Boucher 1742.



Yemek sohbeti. Bartolome Estaban.

Sanatın her yerde ve her zaman putperest oluşu da bu kaynaktan doğuyor. O kadar ki, asla putperest olmaması gereken İslâm ve Türk-İslâm sanatında bile, gizli, bazen açık bir putperestlik görülür. Bir misal olarak, Arap, İran vazolarının ince belleri, zarif endamları, ellerini bellerine dayamış güzeller gibi şekillenen kulpları, gizli insan çizgileridir.

Aslında, İslâm inancı, puperestliğe hem de şiddetle karşıdır: Onun tanıttığı Allah, büyük yaratıcının bir din tarafından tanıtılışındaki en üstün ifadeye sahiptir, İslâm'da Allah'ın büyük hikmeti, görünmeyişidir: Eğer Allah görünseydi, ona her insan, çaresiz, inanacaktı. Tanrı, istemişti ki, yarattığı en üstün varlık, O'nun ne olduğunu, nasıl olduğunu, görmeden bilecek ve eserlerinden anlayacak ferasette olsun.

İşte, belki de bu hikmet'ten kuvvet alarak, İslâm sanatında bir putperestlik ruhu esmiştir. Ancak, İslâm sanatındaki putperestlik, heykele ya da resme tapma aldanişına düşmez. Onun putları canlıdır. İslâm'da bu anlayış, bir tasavvuf şairimizin ustalıkla söylediği:

Kendi hüsnün hûblar şeklinde peyda eyledün

Çeşm-i âşkdan donüb sonra temaşa eyledün

mısralanndaki inanişta görünür ki, «Tanrım! Sen kendi güzelliğini, güzel insanlar biçiminde yarattın. Sonra, onlara vurulanlarda göz ve gönül olarak gene kendi güzelliğini gördün ve sevdiğin,» demektir. Aynı inanişta, bir bakıma, Allah'ın Âdem'i kendi Rahman suretinde yarattığını bildiren hadîs-i kudsi'den bir anlayış sezilir. Hattâ, Rabbin, meleklerle: «Ben, balçıktan, işlenebilir kara topraktan, bir insan yaratacağım. Onu

yaratıp ruhumdan üfleyeceğim, ona secde ediniz,» demişti. Mealindeki ilâhî kelâm'ın ve benzerlerinin de bu inanişta özel tefsiri vardır. (Kur'ân-ı Kerîm, Hicr sûresi, 29). Esası ister tefsir, ister tasavvuf olsun, İslâmî Türk edebiyatında, bu inaniştan yankılanmış ve âdeta putperest bir görüşün nükteleri söylenir. Bir misal olarak Dîvan edebiyatımızın belki en olgun dinî şiirlerini söyleyen Fuzûlî'nin şiirleri böyledir.

Su Kasidesi şairi, bilgin ve aydın bir Müslümandır. Dinî şiirlerinin mühim bir kısmı, nice vecidli Müslümanları, İslâm heyecanıyla, asırlarca ağlatacak kadar Allah, Peygamber, Âl-i Aba sevgisiyle coşkundur. İşte böyle bir şairin şiirlerinde hayli zengin ve ince put nükteleri ve put gibi güzel dilberlere karşı derin bir sevgi vardır. Fuzûlî, «Benim: menem» redifli bir gazelinin matla' beytini:

*Secdedür her kande bir büt
görsem âyinim benim
Hah kâfir, hah mü'min dut
budur dînim benim*

Mısralarının rüzgârı ve cesareti içinde söylemiştir. Bu beyitte Fuzûlî, «Her nerede bir put (gibi güzel) görsem, benim ibadetim ona secde etmektir; (sen) ister kâfir, ister Müslüman say, benim dînim budur,» diyor.

Bu söyleyiş bir küfür müdür; İslâm'ın ruhunu kav-

ramaktan doğan, hür bir düşünüş mü? Fuzûlî'nin şiirleri tamamıyla din dışı duygularla söylenmediği gibi, tasavvuf kültür ve tefekküründen de ayrı değildir. Bu sebeple büyük şairin böyle söyleyişleri ancak tasavvufun incelikleriyle ve Türk tekkelerindeki zekâ hareketleriyle izah edilebilir esprilerdir.

Fuzûlî Dîvânı'nda böyle birçok put ve sanem nükteleri mısralaşır. Anlaşılır ki, Dîvân Şiiri'nde put demek, put gibi, yani heykel gibi, tasvir gibi güzel sevgili demektir. Bu şiirde güzellerin, büt, sanem, nigâr gibi kelimelerle övülüşü bundandır. Tasavvuf şiirinde ise böyle güzeller, kendilerinde Tanrı güzelliğinden ışıklar parıldayan görünüşlerdir. Bu inanişta: «Tanrı'dan başka vücut yoktur, bizim görüp sevdiğimiz güzeller, o tek ve mutlak varlığın türlü ve nurlu tezahürlerinden başka bir şey değildir,» şeklindeki duyuş ve düşünüşün heyecanı ışıldar.

Aynı şairin, genç ve güzel bir insanın namaz kılışı karşısında söylediği:

*Büt-i nev-resim nemâzâ şeb ü rûz râgıb
olmuş*

Bu ne dindür Allah Allah büte secde vâcib



Miletli Vénus Luvar Müzesi



Kaçış. Bartolome Estaban.

olmuş

beytinde de aynı nükte hâkimdir. Bu beyit, bizzat bir büt (put) olan güzelin, o görünmeyen Allah'a karşı bütün varlığıyla tapınışındaki derin nükteyi söyler.

Bir başka şiirinde Fuzûlî:

Ol büt ebrûsın koyub mihraba döndürmem yüzüm

Koy benî zâhîd bana çok verme Tanrı'ya azab

diyecek kadar iğneli konuşur: «O

put gibi güzel'in kaşlarının yayını bırakıp yüzümü mescid veya cami mihrabına çeviremem; ey hanı sofu, beni bırak, Allah için olsun bana çok azab verme,» der. Böyle bir söyleyişi XVI. asrın coşkunu Müslümanlığı yadırgamamıştır. Çünkü bu şiir: Tanrı'nın nuru güzelliği aksetmiş ve o en büyük sanatkarın ilâhî sanatıyla yaratılmış bir güzeli, kısaca, bu güzeldeki Tanrı'ya bırakıp da mescid veya cami'deki mihraba teveccüh etmeyi, uygun bulmayan düşünüşün şiiridir. Netekim aynı şair, taştan yontulmuş putlara tapanlar hakkında da gene kendi sevgilisine:

Seni koyub büte eyler ibâdetin kâfir Azâb-ı dûzaha ol vechden olur kaabil

nüktesini fısıldar. Bu kadar güzel ve canlı bir büt dururken taştan yontulmuş, yapma putlara tapanların; sırf bu gafletleri yüzünden; cehennem azabını hak ettiklerini söyler. Fuzûlî'nin aynı tema üzerinde böyle söyleyişleri çoktur:

Ol büt-î serkeş gelür salmış cemâlünden nikaab

Ey selâmet el-firaak ey akl ü îman elveda! «O put (gibi güzel,) serkeş (sevgi-

li), yüzünün örtüsünü atmış geliyor. Ey ayrılık! Sana Allah selâmet versin ve ey akıl, ey îman! Sizlere de (artık) elveda!» diyen zarif söyleyiş, bunların başındadır. Şair, Müslüman olmayan fakat yüzlerce kâfiri puthaneden çevirip kendi güzelliğine tapındıran bir başka güzele de «Sana bu sevap yeter,» diyerek, şöyle seslenir:

Gerçi kâfirsın şarta ey büt yeter ol ecr kim Rağbetün büthânedan dönderdi bin kâfir yüzün

Aynı şairin, taştan yontulmuş putların kalplerinin de taştan olduğunu düşünen bir nükteyle söylenmiş:

Sana ey şüh-ı sengin-dil demem but nişe kim büt liem

Egerçi senk-dildür böyle bîdâd ü sitem kılmaz

mısraları da şu manadadır: Ey taş gönüllü, neşeli güzel! Sana put demeyeceğim, çünkü putların gönlü gerçi taştandır, fakat böyle zulüm ve böyle cefa kılmazlar. Nihayet:

Kangı büt'dür bilmezem îmânımî gaaret kılan

Sende îman yoh ki sen aldun deyem îmânımı

gibi, yahut:

Demâdem cevrlerdür çekdiğüm bî-rahm bütlerden

Bu kâfirler esîri bir Müselmân olmasun yâ Rab

gibi, sevilmiş söyleyişler de

Fuzûlî'nindir. Şiirinde put gibi güzel sevgili motifini çok kullanan diğer aydın bir şair de Nedîm'dir. Bu şairin: *Dey-i dil böyle Sanem-hâne-i Ferhâr olmak*

Hep senin ey büt-i nâzende

hayâlindendir

mısraları, aynı nükteyi, zengin bir tenasüp sanatı içinde söyler ve demek ister ki: Gönül mabedinin böyle Ferhâr güzelleriyle dolu bir puthane olması, ey nazlı güzel, hep senin hayalinin akislerindedir. Çünkü Ferhâr, Türkistan'da, güzelleriyle tanınmış bir şehir adı, bir de 70 güzel kızın, nefislerini, putlarının hizmetine adadıkları bir puthane ismidir. Gene Nedîm'in:

Ol büt-î tersâ sana mey nûş eder misin demiş

El-amân ey dil ne müşkil-ter suâl olmuş sana

gibi, şen ve şuh söyleyişleri ise onun çok sevilmiş şiirlerindedir.

Bütün bunlar, bizim bugünkü gafletimizin geri ve yobaz sandığı Dîvân Edebiyatı'mızda böyle hür, cesur ve ileri söyleyişler halinde zincirlenir. Kısaca, Fuzûlî ve benzerlerinin şiirinde bu put, hem güzel bir vücuttur, hem de ilâhî güzelliğin bir yankısıdır. Bu inanış da, yarattığı güzellere bakarak, gene tek ve mutlak yaratıcıya bir ibadettir.

Lâle Devri'mizin şen ve şuh şairi Nedîm'de ise aynı puta daha serbest duygularla bakılarak, eski edebiyata yeni bir çeşni verilir.

İnsan güzelliğini, türlü sanat eserlerine fakat sadece maddî çizgiler halinde işlemek de bugünün dinsiz görünmekten hoşlanan sanat akımlarında vardır. En yeni resim, heykel, hattâ seramik eserlerinde göze çarpan, bu türlü çizgilerdir. Değil yalnız insan vücudunu yeni anlayışla stilize eden resim ve heykel sanatında, vazolar, abajur altlıkları, hatta sofraya ve kahvaltı takımları v.b. gibi insan vücuduyla hiç ilgisi yok sanılan her türlü eşyada en çekici bir vücut çizgisinin en yeni bir şekilsizlik içinde şekillendiğini görmek kolaydır.

Bütün bunlar çok büyük bir beşerî problemin sanata aksetmiş gerçekleridir. Şu farkla ki, bugünün insanı, vücut güzelliğinde artık onu yaratana görmüyor. Eskiler, Yarattılmış'ın güzelliğinde Yaratan'ı görür, onun yüce sanatına hayran olurlardı. Şimdiki ise, sevgili'nin vücudunu bir ilâh olarak değil, bir vücut olarak, hatta sadece erkek ya da dişi olarak düşünüyor; insanda yalnız madde görebiliyor ve şaire çok haklı olarak: *İnsan vücûdu, bâzan açık, bâzan örtülü, Her çizgisiyle san'atı canlandıran büyü, Artık dehâya eski güzellikte sinmiyor, Gördük ki yer yüzünde ilâhlar gezinmiyor* mısralarını söyletiyor.



**Eski İstanbul'da
Yalın
Ayaklılar**

Reşat Ekrek Koçu

Hayat Tarih Mecmuası. 1970, Sayı 5. Sayfa:41-45

Istanbul'un baharı tadımlıktır, kış ile yaz arasında kaybolur. Büyük şehir ikliminin sonbaharı lâtıftir ve saltanatlıdır. Yaz mevsiminde ve sonbaharın tadına doyan güneşli günlerinde, İstanbul sokaklarını her gün binlerce ayak, yalın olarak çığner.

Başta boy boy hâneberduşlar, işinin başında ve kendi muhitinde sandalcılar, kayıkçılar, mavnacılar, balıkçılar, vapur ateşçileri, yük arabacıları, bahçıvanlar, kavun ve karpuz sergilerindeki manavlarla çırakları, limanda kayıklarla dolaşarak ızkara köftesi veya tavada palamut kızartıp satan deniz aşçıları hemen daima yalın ayaktırlar.

Vapur ateşçileri ile fırın uşakları, kışın dahi ocakların cehennemi hararetinde bunalarak dışarıda nefes almaya, yahut fırındaki iş fasıllarında civardaki bir kahvehane-ye çıktıklarında, ortalık çakıl çakıl buzla kaplı olsa dahi, çıplak ayaklarına sadece bir takunya geçirirler.

Bilhassa yapı mevsimlerinde, yazın, kum ve kereste gemilerinden mal boşaltan kum ve kereste amelesi, istisnasız yalın ayak, hattâ bir iç donu ile yarıçıplak çalışırlar.

Artık tamamen tarihe karışmış olan eski mahalle tulumbacılığı iki büyük devreye ayrılır, ilk devre, ağır çardaklı tulumbacılar devresidir, bu devrede mahalle takımlarının yeknesak bir kıyafeti yoktur, fakat yangına, çıplak ayaklarına yemeni giyerek koşmuşlardır, ikinci devri hafif tulumbacılar devridir; bu devirde tulumbacılık âdeti bir koşu sporu gibi olmuş, mahalle takımları zamanımızın futbol kulüplerinde olduğu gibi yeknesak formalar giymişler, başlarında keçekülâh veya kefiye, yeknesak bir serpuş bulunmuş,

fakat ayaklarından yemeniler atılarak yangına yalınayak koşmuşlardır. Hattâ takımları sevk ve idare ile vazifeli ikinci reisler de dahil, kışın kar ve buz üstünde dahi yemeni giyilmemiş, ayaklar çıplak kalmıştır, morarmış, yarılmış, kanamış, fakat külhânî ihtirası İstanbul'da binlerce delikanlıyı, genç adamı, büyük şehrin bozuk sokaklarında, yanan ahşap binalardan savrulup dökülen yalın tahtalar ve kızgın çiviler arasında, yalama buzlar, buz gibi çamurlar içinde çıplak ayakla dolaştırmış, koşturmuştur.

Sultan Üçüncü Selim ve Sultan Dördüncü Mustafa devirleri ile Sultan İkinci Mahmud'un ilk saltanat yılları, İstanbul'da yeniçerilerin en azgın zamanıdır. Yeniçeri ocağı it, haşarat yatağı olmuştur. Büyük şehrin bütün ayak takımı ocağa kayıtlı idi. Askerlikle ilgileri, baldırlarına, pazılarına dövme ile yaptıkları yeniçeri ortalarının nişanlarından ibaret olup, işleri fiske fuhuş ve türlü rezalet, kabadayılık yoluyla havsala dışında kepezelikti.

Bu devirdedir ki, bu güruh ile onları taklit eden İstanbul gençleri arasında «Cezayir kesimi» denilen, bir it, bıçkın modası yayılmıştı: Başa dört, beş arşın boyunda kıymetli bir şal sarılırdı. Sırta bir gömlek giyilir, kollar bol yenli ve daima dirseğe kadar sıvalı, düğmeler asla iliklenmez, sine üryan, memeler muhakkak görünecekti. Göğüs kıllı ise, kıllar ustura ile tıraş edilir, iki meme ortasında yalnız bir tutam kıl bırakılır, onlara da birer küçük inci, boncuk geçirilip düğümlenir, adına «sîne perçemi» denilirdi. Bele de baştakinin eşi şal kuşak sarılır, bir ucu yere sarkıktır; güya, levendâne denilen it adımı ile yü-

rünürken yerde sürünürdü. Kısa iç donu, üstüne de kısa diz çakşırı giyilirdi. Çakşırın da diz üstündeki don paçaları görünecek kadar kısa olanı makbuldü. Yazarların tabiriyle «itlikten kinâr-ye» dizler, baldırlar çıplak, ayaklar da yalındı. Yalın ayaklara yağışlı günlerde, kışın, var ile yok arası, çifti elli dirhem çekmez «Galata yemenisi» geçirilirdi, bu yemenilerin yüzü gayet küçük, ayak parmaklarının yalnız tırnaklarını tutar, parmak enleri görünür, arkası da gayet kısa, topuğu hemen şöyle bitiminden tutardı. Güzel günlerde o yemeniler de giyilmez, sokaklarda yalınayak dolaşılırdı. Kışın omuzlara beyaz yünden bir Cezayir bornusu atılırdı.

Bu külhânî, bıçkın modası İstanbul'u öylesine sarmıştı ki, beyzadeler, paşazadeler dahi birer kat Cezayir kesimi esvap yaptırıyorlar, yanlarında yüzlerine güneş vurmasını diye şemsiye açmış lalalarla, İstanbul sokaklarında yalınayak dolaşıyorlar, şakır şakır altın sırmalı ve inci işlemeli eyerler vurulmuş atlara yalınayak bindiler.

Eski berber dükkânlarında temizliğe son derece riayet edilirdi. Yeniçeri ocağının lağvına kadar da müstakil berber dükkânı yoktu. En küçüğünden en büyüğüne, mükellefine kadar kahvehanelerin bir köşesi berber dükkânı olarak tanzim edilirdi. Küçük kahvehanelerde, kahveci bizzat berberlik yapar, büyük kahvehanelerde de en usta berberler çalışırdı.

Dükkânların zemini taş döşeli olması, berber kalfaları ile çıraklarının da yaz ve kış, yalınayak ve nalın ile çalışmaları mecburî idi. Bu mecburiyetin, çıplak ayağın, çoraplı ayaktan daha kolay temiz tutulacağından, ellerini yüze sürecektir kalfa ve çırakların boş zamanlarında ellerini ayaklarına götürmek ihtimaline karşı konduğu muhakkaktır.

Berber nalınları gayet süslü yapılırdı, üstüne rengârenk kadifeden, som sirmadan işlemeli tasmlar takılır, hattâ tasmlara küçük küçük aynacıklar dahi yerleştirilirdi. Eski dîvân şâirleri arasında külhânîmeşreb olanlar, buldukları şehirlerin esnaf civanlarının güzellerini medih yolunda «şehrengîz» denilen eserler kaleme almışlardır ve bu civanları isimleriyle, lâkaplarıyla tesbit etmişlerdir ki, İstanbul üzerine yazılmış nâzımı meçhul veya malûm şehrengîzlerin en meşhurları, Kanunî Sultan Süleyman ile oğlu ve halefi Sultan İkinci Selim zamanında yaşamış Taşçıcı Yahya Bey ile Ulvî Çelebî'nin kalemlerinden çıkmıştır.

Şehrengîzlerin methettikleri esnaf güzellerinin başında da bilhassa yalınayaklı berber civanları gelir.

XIX. asrın külhânî saz şâiri Beşiktaşlı Gedâî, bir berber güzelini şu pitoresk kıyafet içinde tasvir ediyor:

*İbrişim fûte güzel gerçi yaraşmış beline
Sırma tasmalı nalın pâyine, mikrâs eline...*



Thomas Allom'un iske İstanbul'da bir hamamı tasvir eden gravürü.

05on yeniçerilerden Yerniş iskelesinde Çardak Kolluğu çorbacısı ve halk şâiri Galatalı Hüseyin Ağa da, Karagümrük Çarşısı'ndaki yeniçeri kahvehanesinde İsmail adında bir berber civanının kıyafetini şöyle tasvir ediyor:

*Külâhdaki yazma kandilli işi
Oyası biberle karanfil dişi
Mintanı güllüdür beyazlı allı
Üstünde pamuklu hırka bindallı
Tırablus işi belde kuşağı
Kuşağında Bursa'nındır bıçağı
İbrişim futası tavus kuyruğu
Elinde aynası berber buyruğu
Paçalar sıvalı, ayakta nalın
Tasman sırcalı ayaklar yalın.*

Eskiden çarşı boylarındaki dükkânlar kaldırım seviyesinde olmayıp, birkaç basamak merdivenle çıkılır, kaldırım seviyesinden daima yüksek yapılırdı. Bunun sokak tozuna, toprağına karşı dükkânın temizliğini koruma bakımından büyük faydası da vardır. Eski metinlerde «dükkâna girdi» yerine «dükkâna çıktı» tâbiri kullanılır. Müşteriler dükkâna girmezler, tezgâh önünden alışveriş ederler, dükkân sahipleri, çıraklar, yârenlik etmeye gelen ahbap da, ayakkaplarını merdiven başında çıkararak dükkâna çıkarlardı. Dükkânların hariçle daimî temasını çıraklar temin ettiği için sabahleyin işe geldikleri zaman ayakkapları ile beraber çoraplarını da çıkarırlar, sokak işine gönderdikleri zaman, yalınayaklarına bir takunya geçirirlerdi.

Sultan İkinci Mahmud birgün tebdil gezerken, Mısırçarşısı'nda Hamlacıbaşı'nın «Kayıklı dükkân» diye mâruf baharatçıaktar dükkânına uğramış, dükkânın eli, aya-

ğı düzgün ve veçhen pek dilber olan Rıza adındaki çırağı da padişaha, çarşı kahvecisinden bir fincan kahve getirmişti. Nazarı dikkatini çeken bu çocuğun, kimsesiz bir garip olduğunu öğrenen Sultan Mahmud, Rıza'yı derhal Enderun'a aldirtmiş, zamanla, Mısırçarşısı'nın bu yalınayak, takunyalı aktar çırağı, Osmanlı İmparatorluğu'nun seraskeri Rıza Paşa Hazretleri olmuştu.

Bir iffet ve ismet timsâli olan merhum Tâhirü'l-Mevlevî de, İstanbul sokaklarında yalınayak dolaşan adı meçhul güzel bir genç sânında şu nefis kit'ayı ibda etmiştir:

*Etme müstağrak gubâr-û tîne ey nahl-i
çemen
Bûsegâh-î ehli dildir pâ-y-i gülfâmın senin.
Basma kim toprağa çıplak nazeninim
olmasın
Hâk ile âlüde vû âzürde akdâmın senin.*

Fakat şâirin elinde hükümdar kudreti bulunmadığı için, yapabildiği iyilik, o dilber gencin yalın ayaklarına belki bir yemeni almaktan ibaret kalmıştır.

Tekkelerdeve bilhassa mevlevîhânelerde dervişler zikre, semâa, devrâna yalınayak giderlerdi. Geçen asır içinde yaşamış, İkinci Mahmud, Abdülmecid, Abdülaziz, Beşinci Murad ve İkinci Abdülhamid devirlerini görmüş, bir asra yaklaşan ömrü boyunca gördüklerini kalem diline vererek, kıymetine baha biçilmez «Hatırat» bırakmış olan bir Mevlevî, Aşçıdede İbrahim Bey, Edirne Mevlevîhânesi'nden bahsederken, şu satırları yazıyor:

«Kurban Bayramı'nın beşinci günü mevlevîhâne'de âyin vardı. Gördüm ki, bazı canlar tennuresini fevkalâde açıyorlar, yani süratle çarh ettiklerinden tennure ziyade açılıyor, ayaklar çıplak, baldır bacak şöyle dursun, hattâ daha yukarı mahaller göze ilişiyor. Bu da Mevlevîlikte asla mâkûl değildir efendim. Bu hâl de bilhassa bizim canımız Şemsi Dede ve Şevket Efendi oğlumuzda oluyor.

«Şemsi Dede gönüllü asker kaydolunmuştu, gündüzleri daire-i askeriyede, erkân-ı harbiye tahrirat kaleminde hizmet ederdi, geceleri de dergâhta kalırdı; dergâh hademeliği yapardı, hattâ benim hırka ve sikkemin muhafazasına memurdu. Şevket Efendi ise şubemize müdavim idi, kendisini çarpmış olan bir aşk ve alâka yüzünden dergâh-ı şerife girmişti. Bu gençlerin tennurelerinin fevkalâde açılmamaları için şu muammayı yazıp bizim kalemdeki efendile-

re: «Bunu çözene bir mecdiye vereceğim!» dedim. Muamma şu idi: Deryayı aşkta dolaşan sefâin-i aşkın rüzgârı şiddetleniverince yelkenleri tamamıyla dolup pupasına gidiyor ise de, öyle gemilerin direkleri çıplak bir hâlete girip, urgan ve tayfayı perişan ve pür-yan edecek derecesinde açılıp gösterilmesi pek de mâkûl değildir. Azizim aheste beste olmalı».

Aşçı Dede İbrahim Bey'in Edirne üzerine tasvir ettiği şu manzara İstanbul Mevlevîhânelerinde çok daha göze batacak şekilde görülmüştür. Mevlânâ'nın 750. Ölüm yıldönümü münasebetiyle Hayat mecmuasında neşredilen ressam Hubert'in Mevlevî Âyini kompozisyonundaki genç canlar, İbrahim Bey'in Edirne'deki Şemsi Dede ile Şevket Efendisi'nin İstanbul'daki benzerleridir.

1874 yılında İstanbul'a gelmiş İtalyan edîbi Edmondo de Amicis, Galata Mevlevîhânesindeki bir âyini, seyahatnamesinde şöylece tasvir ediyor:

«Mevlevîler'i bir katar hâlinde görmek çok caziptir. Deve tüyü bir cübbeye sarılmışlar, başlar eğilmiş, kollar kavuşturulmuş, tatlı bir musiki kendilerine refakat etmektedir. Öyle bir musiki ki, Üsküdar mezarlıklarının servilerinde inleyen rüzgâra benziyor, gözleri açık iken insana rüyalar gördürüyor. Çevreyi bir defa döndükten sonra, mihrabın önünde ağır ve muhteşem bir hareketle karşılıklı ikişer ikişer eğiliyorlar, sonra sırtlarından canlı bir hareketle cübbelerini yere atıp, bembeyaz uzun bir tennure ile kollar açık, uçar gibi, baş bir cezbe ile yana düşmüş, çıplak ayaklarının üstünde dönmeye başlıyorlar, güzel, güzel bir sahnedir.

«Bir başka gün, tekkenin bir hücreğine gitmiştim, orada devrana hazırlanan yalın ayak bir derviş gördüm. Uzun boylu, narin, tüysüz bir delikanlıydı. Bir aynanın karşısında beyaz tennuresinin belini kuşakla sarıyordu, bize doğru döndü ve gülümsedi. Elleri, ince vücudunun etrafında dolaşiyor, acele acele fakat tatlı bir eda ile ve sanatkâr gözü ile elbisesinin her tarafını düzeltiyordu».

İsimleri tarihimize geçmiş dervişler vardır ki, kapıldıkları ilâhî cezbe ile ömürleri boyunca, yaz ve kış, kar ve buz üzerinde yalın ayak, yan çıplak, hattâ ana doğması üryan dolaşmışlardır ve büyük şehrin halkı tarafından yadırganmamışlardır. Hediyeülhân müellifi Şeyh Nazmî Efendi, fırtınalı bir kış gecesinde, Mehmed adında bir dervişin buz üstünde yalın ayak, bir el şamdani ile önüne düşerek, misafir olduğu dergâhtan evine götürdüğünü, fırtınada mumun sönmediğini, buzlara yalın ayakla basın Aşık Derviş'in terlerini sildiğini anlatır.

Keysûdâr Mehmed Efendi, ömrü boyunca İstanbul'da yalın ayak, başı açık bir aba ile, derviş meczub Ahmed Dede ise, kırk yıl ana doğması üryan gezmiştir.



Ondokuzuncu yüzyılda, İstanbul'da yalın ayaklı bir işsiz.

Rüyalar ve Müneccimler

Kadırcan Kafı

Rüyaların ve müneccimlerin insanların, hatta ülkelerin hayatlarında oynadığı rol çok önemlidir. Bunun örneklerine en eski tarihlerde bile rastlarız. Bir ay veya güneş tutulmasının büyük zafer veya mağlûbiyetlere neden olduğu görülür. «Eşref saat» ve «Hayırlı gün» aramak âdeti eski Mısır, Kalde ve Asur devirlerindenberi vardır. Osmanlı tarihinde de pek çok örnekler bulabiliriz. Biz burada bunlardan hatırladığımız bazıları ve bu nedenle en önemli sayılabilecek olanları vermekteyiz :

Şeyh Edebali, kızı «Mal Hatun» 'u Birinci Osman'a vermiyordu. Osman onun sevdisiyle yanıp tutuşurken bir rüya gördü: Osman'la Edebali yanyana yatıyorlardı. Edebali'nin bağından bir hilâl çıktı, gittikçe büyüdü ve yusuvarlak oldu ve Osman'ın bağına girdi. Bu sırada yanlarından bir ağaç çıktı. Pek çabuk büyüdü, dalları ve yaprakları bütün Anadolu'yu, Irak, Suriye, Mısır, Rumeli gibi ülkeleri kapladı.

Osman, Edebali'ye bu rüyayı anlattı. Şeyh bunu Osmanlı imparatorluğunun kurulacağına bir işaret olarak kabul etti ve kızını ona verdi.

Sahaifül'ihbar'da Ertuğrul Bey'e atfedilen bir rüyadan da söz edilir :

Ertuğrul Beyin ocağından su kaynayıp gittikçe çoğaldı, büyük bir deniz haline geldi; bütün dünyayı kapladı. Ert uğru! Bey ertesi günü bunu tabir ettirdi ona:

— Senden bir çocuk doğacak, kendisi ve onun soyundan olanlar dünyaya hâkim olacaklardır. Dendi. Birkaç gün sonra ilk Osmanlı padişahı doğdu.

Fatih Sultan Mehmed Anadolu'daki ve batıdaki düşmanları yenmişti. Fakat bu sırada doğuda Uzun Hasan büyük bir devlet kurmuş, Osmanlı imparatorluğunu tehdit ediyordu. İkinci Mehmed büyük bir ordu ile Uzun Hasan'ın üzerine yumdu. Hâs Murad Paşa kumandasındaki bir grup düşman tarafından kurulan tuzağa düştü ve fena halde bozguna uğradı. Osmanlı ordusunun manevî gücü sarsıldı. Bu sırada bir rüya imdada yetişti: İkinci Mehmed'le Uzun Hasan pehlivan kılığında güreşiyorlarmış; Fatih, Uzun Hasan'ın ilk hamlesine dayanamamış ve dizüstü düşmüş; fakat birdenbire bütün gücünü topluyarak doğrulmuş, Uzun Hasan'ın göğsüne öyle bir vuruş vurmuş ki yüreğinin bir parçası yere düşmüş!...

Fatih, rüyasını vezir ve kumandanlara anlattı. — Dizüstüne düşmek Hâs Murad Paşanın bozulmasına işarettir. Diğerleri de Uzun Hasan'ın yenileceğini ve ciğerparesinin yani oğullarından birinin harbte vurulup kalacağını haber veriyor. Dediler. Ondan sonraki olaylar bu tabire tamamilen uydu.

1605'te Çağaloğlu Sinan Paşa ordusu bozguna uğramıştı. Halep valisi Canbulâdzade ona katılmak için gelirken bu haberi aldı ve geri dön-

dü. Van'a gelmekte olan serdari karşılamaya çıktı. Buna karar vermeden önce yıldızların vaziyetini inceledi. Kendisi, için bir kaza gördü, adamlarına söyledi. Onlar serdarın yanına gitmemesini söylediler. Fakat Canbulâdzade mağrurdu. Bu nasihatleri dinlemedi. Hiç olmazsa kendi ordusunu mahvolmaktan kurtardığı için takdir edileceğini Uman Halep valisi fena halde azarlandı; bununla da kalınmıyarak kılıçla öldürüldü.

1615'te Sadnazam Öküz Mehmed Paşa bir ordu hazırlamış, İran üzerine gidecekti. Ordunun ne şekilde hareket etmesi, ne zaman savaşması, hangi günlerden sakınması gerektiği hakkında o zaman müneccimlikte meşhur olan ve Sultan Selim camii müezzini bulunan Derviş Talib Efendiye başvurdu. Onun sözleri Sadriazam'a o kadar etki etmişti ki, o yıl savaşmamaya karar verdi; ordu, Maraş, Malatya, Sivas ve Karaman taraflarında kışladı.

Birinci Ahmet devrinin meşhur Müneccirobaşısı Mehmed Çelebi'nin şöhreti pek yayılmıştı. Her ne haber verirse çıkıyordu. Birinci Ahmet'in öldüğü gün Müneccimbaşının yaptığı takvimde «Kuvvet-i Padişah» yazılı idi. Bu önemli olayı haber veremediği için alay ettiler. Mehmed Efendi:

— «Kuvvet-i Padişah» 'in bir noktası atılırsa, «Fevt-i Padişah» olur! Diyerek herkesi şaşırttı.

Genç Osman'ın doğduğu gün güneş tutulmuş ve şehzade için uğursuz sayılmıştı. Yedikule'de boğdurulduğu gün de güneş tutulmuştu. Bu iki olay arasında on sekiz yıl on gün geçmiştir. Eski Babil müneccimleri güneş tutulmalarının hep bu kadar aralıkla oluştuğunu ispat etmişlerdi.

1622 senesinde İkinci Osman hacca gitmek için bütün hazırlıkları yapmış, çadırların Üsküdar'a geçirilmesini emretmişti. Halbuki Yeniçerilerle Sipahiler, vezirler ve hocalar buna razı değillerdi. Padişah kararından dönmüyordu. Hatta zamanın Şeyhülislâmı tarafından «Padişahlara haccetmek mecburî olmayıp vazifesinin ihtilâlden korkulan zamanlarda adaletten» ibaret olduğu hakkında bir fetva göndermiş; bu fetva da genç hükümdar tarafından yırtılmıştı.

Peçevi tarihinde anlatılıyor:

«Çarşamba günü Defterdar Baki Paşa yanında idik. Padişahın çadırları yüklenmek üzere kadirga yanaştı. «Siz de çadırlarınızı gönderin!» diye divandan emir geldi. Baki Paşa, kethüdası olan Mehmed Efendiye :

— Bizim de çadırlarımız kalmamalı. Dediler. Damadım Ramazan Çavuş-u kethüda ile birlikte Baki Paşanın evine gittik. O sırada Müneccimbaşısı Mehmed Efendi geldi. Ramazan Çavuş :

— Şunu aramıza alalım, söyletelim. Dedi. Aramızda yer gösterdik. Mehmed Efendi kethüdanın çadırları çıkarmakla uğraştığını görerek gülmeğe başladı:

— Padişahın çadırları geçti! Dedik.

— Ne o geçmiştir, ne bu geçer...

O aralık hademeden biri gelerek Süleymani'yede büyük gürültü koptuğunu, Ağakapısına sanki dünya halkın: toplandığını haber verdi. Müneccimbaşısı sorduk :

— Padişaha bir keder ihtimali var mı?

— Bilmem amma, Ramazana yetişmez!

İkinci Osman gerçekten Üsküdar'a geçememiş, bir sürü rezaletten sonra Yedikule'de candan geçmişti.

Üçüncü Mustafa Üçüncü Selim'in ana karnına düştüğü sırada yıldızlara baktırmıştı. Müneccim ona bu şehzadenin cihangir olacağını söyledi. Gerek babası, gerek şehzade bu kehanete hep inandılar. Zavallı Selim sonunda değil cihangir olmak, kendi tahtını bile muhafaza edemeden öldürüldü.

1839'da Mısır Valisi Mehmed Ali Paşa Osmanlı padişahının ordularını bozuyor; Suriye'yi aldıktan sonra Anadolu'ya ve İstanbul üzerine yürüyordu. Mısır ordusu İbrahim Paşanın, Osmanlı ordusu da Hafız Ahmed Paşanın kumandasında bulunuyordu. İki ordu bir cuma günü Nizib'de karşılaştılar. Osmanlılar Mısırlılara göre gayet uygun vaziyette bulunuyorlardı; Hafız Ahmed Paşanın yanında bulunan meşhur Alman Generali Moltke, hemen Mısırlılara hücum edilmesini tavsiye etti. Müneccimler «Cuma ve çarşamba günleri uğursuzdur» dedikleri için bu nasihat dinlenmedi. Ertesi gün Mısır ordusu durumunu düzeltti, zaferi kazandı.

1876'da Mithat Paşa ve arkadaşları Sultan Aziz'i mayısın on dokuzuncu çarşamba günü tahtından indirmeğe karar vermişlerdi. Fakat Şeyhülislâm Hayrullah Efendi o gün için takvimde «Hazer ezibtida (Başlamaktan sakın)» işareti bulunduğunu söylemiş; işi salıya çevirmişti.

Gösterilen «eşref saat» hoş gitmeyince başka bir vaktin gösterildiği de vardır:

«Hammer» in tarihini büyük bir dikkat ve özenle tercüme etmiş olan merhum Mehmed Ata'nın yazdığı bir rivayete göre, ikinci Mahmud'un saltanatı sırasında tersanede bir gemi denize indirilecekti. Padişah, eşref saat gözetecek kafada bir adam olmamakla beraber halkın inanışlarına uymak için, gemiye bir hal olsa denize indirme zamanının güzel seçilmediğine hükümlenacağından, Müneccimbaşısı, ulgun bir zaman seçilmesini emretmişti. Müneccimbaşısı her nasılsa padişahın yemek zamanına raslıyan bir saati seçti. Padişah hemen onu çağırdı:

— Benim yemek yiyeceğim vakitten başka eşref saat yok mudur?

Diye azarladı.

Müneccimbaşısı hemen özür diledi; hem yıldızların hareketlerine, hem de padişahın arzusuna uygun bir saat bulmakta güçlük çekmedi.



**Osman
Hamdi
Bey**

Tanzimat Dönemi'nde yetişmiş bir Osmanlı aydını... Resim, arkeoloji, müzikoloji ve sanat eğitimi gibi çeşitli kültür ve sanat alanlarına önemli, çeşitli ve ömür boyu katkılarda bulunmuş sıra dışı bir kişilik...

Osman Hamdi Bey'in geride bıraktığı miras, ölümünden yüz yıldan fazla bir süre sonra akademisyenlerin, kurumların ve müzelerin eserlerinde yaşmaya devam ediyor. Manşetlere çıkmaya, dikkat çekmeye, duyulmaya ve hararetli tartışmaların konusu olmaya devam ediyor.

Osman Bey öncelikle bir kültür ve sanat adamı olarak tanınıyor. Onun için resim sanatı, hayatı boyunca daha fazla zaman ayırmaya ve geliştirmeye çalıştığı bir tutkuydu. Paris'te aldığı eğitimin ardından Osman Hamdi Bey, Avrupa başkentlerinde düzenlenen önde gelen sergilere sık sık resim göndermiştir. Oryantalizm ile başlayan eserleri, özellikle Paris'te sanat çevrelerine hakim olan estetik zevki ve eğilimleri yansıtır. Sanatçı, anıtsal boyutlardaki figüratif eserleriyle Türk Resmine yeni bir soluk getirmiştir. Figürlü sahneleri, Jean-Leon Gerome, Rudolf Ernst ve Ludwig Deutsch gibi önde gelen Batılı Oryantalist ressamın eserlerine üslupsal benzerlikleriyle öne çıkar. Ancak Osman Hamdi Bey'in Oryantalizmi, yaklaşım açısından Batılı ressamınkinden ayrılır. Oryantalist eserlerde sıklıkla güçlü ifade unsurları olarak ortaya çıkan şiddet ve erotizm, resimlerinde yer almaz. Osmanlı kostümleri giymiş figürler, oryantal bir ortamda, oryantal nesnelere çevrili olarak tasvir edilir. Sanatçı, detayların titizlikle işlendiği

Oryantalist resimlerinde sıklıkla fotoğrafları, kendi koleksiyonunda veya İmparatorluk Müzesi koleksiyonunda bulunan objeleri ve 1878 Viyana Uluslararası Sergisi için düzenlediği Elbise-i Osmani kataloğundan kostümleri kullanmıştır. Resimlerdeki erkek figürlerinin çoğu, farklı kostümler giymiş kendi fotoğraflarını yansıtır; diğer zamanlarda ise model olarak kullandığı oğlu veya yeğenini temel alır. Oryantalist sahnelerin dışında, aile üyelerinin portreleri ve manzalar -özellikle Gebze ve Eskihisar- Osman Hamdi'nin eserleri arasında önemli bir yer tutar. Bu resimler, incelikli işlenmiş detayların akademik tarzının yerini, Empresyonizmi anımsatan daha özgür bir fırça tekniğinin aldığı açıkça göstermektedir.

Kaplumbağa Terbiyecisi

1 Mayıs 1906'da Paris'te Societe des Artistes Franeais tarafından düzenlenen Salon sergisinde "L'homme aux Tortues" olarak tanıtılan ve sergi kataloglarından birinde İngilizce'de kısaca "Tortoises" olarak anılan tablo, Osman Hamdi Bey'in "Kaplumbağa Terbiyecisi" olarak bilinen ünlü eserinden başkası değildir. Tablodaki "1906" tarihi, tablonun Mayıs ayında düzenlenen sergiye dahil edilmek üzere o yılın ilk aylarında tamamlandığını düşündürmektedir. Osman Hamdi, aynı kompozisyonun daha kü-

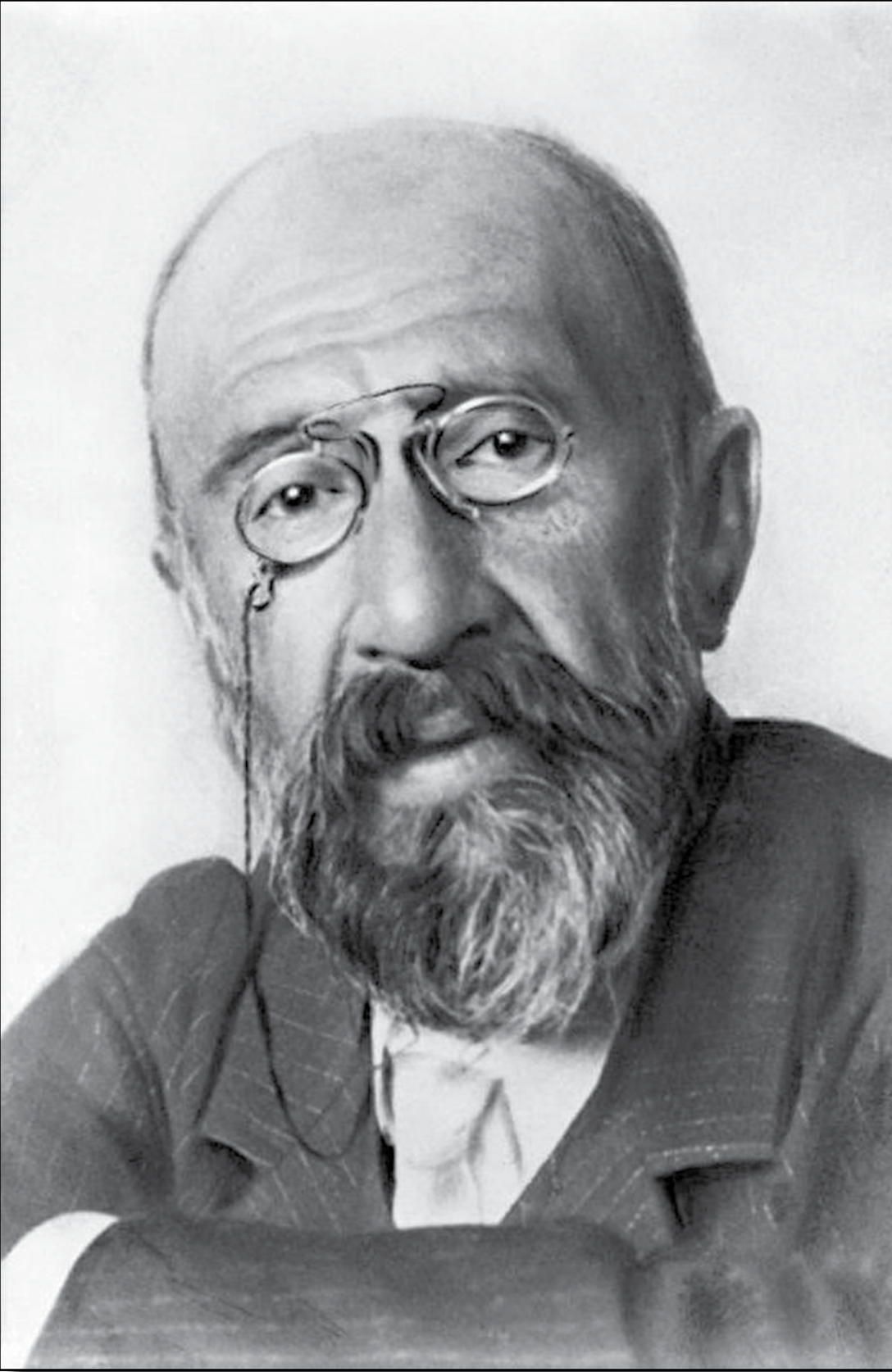
çük ölçekli bir başka resmini daha yapmıştır, ancak ayrıntılarda bazı farklılıklar vardır. Bu ikinci versiyon, Osman Hamdi Bey'in kâynvalidesi Salii Mü.it Paşa'ya ithafını içerir.

Osman Hamdi, tablonun yapılmasından otuz yedi yıl önce Bağdat'tan babasına yazdığı bir mektupta, Tour de Monde'un bir sayısını gönderdiği için ona teşekkür eder ve bu sayıyı büyük bir zevkle okuduğunu kabul eder. Derginin söz konusu sayısında, Japonya izlenimlerini aktaran ve Koreli kaplumbağa terbiyecilerinden bahseden İsviçreli diplomat Ainte Humbert'in yazdığı bir makale yer almaktadır. Bir gravürle resmedilen makalede, terbiyecilerinin küçük davulunun ritmi eşliğinde kaplumbağaların tek sıra halinde yürümeyi ve alçak bir masanın üzerinde üst üste yığılmayı öğrendikleri daha da belirginleşmektedir. Makalenin ve bir sorudaki gravürün Osman Hamdi Bey'e resmi için ilk ilhamı vermiş olduğu varsayılabilir.

Osman Hamdi'nin sahnesinde, oryantal kıyafetli bir erkek figürü, kaplumbağaların yerdeki yeşillikleri yemesini düşünceli bir şekilde izlemektedir. Elinde bir ney tutmaktadır ve sırtında bir vurmali çalgı -muhtemelen nakkare veya kudu m- taşımaktadır. Önünde durduğu sivri kemerli pence- renin alınlığında şu yazı yer alır: "Sevgiliye (Muhammed'e) yakınlık, kalbe şifa." Sanatçının diğer resimlerinde de sıkça görülen Bur-



1888 Anagoria Caddesi'ndeki İran halı satıcısı.



Osman Hamdi Bey.

sa Yesji Cami'nin (Yeşil Cami) üst odası, bu eserde de mekan olarak kullanılmıştır. Benzer şekilde figür, Osman Hamdi'nin kendinden esinlenerek modellenmiştir. Taşdığı aletler onun bir derviş olduğunu düşündürse de, başlığı, Elbise-i Osmaniye'de "örtüye sarılı keçe kalpak" olarak tanımlanan "Mardinli Kurd"ün başlığına çarpıcı biçimde benzemektedir. Osman Hamdi'nin Viyana'da geçirdiği süre boyunca bu kostümle birkaç fotoğrafının çekildiği bilinmektedir. Sanatçı, diğer resimlerinde de sıkça karşılaştığı gibi, figür ve mekan detayları için çeşitli fotoğraflar kullanmış olmalıdır.

Biyografi

Osman Hamdi, 30 Aralık 1842'de, elçi-

lik, nazırlık ve sadrazamlık görevlerinde bulunan Fatma Hanım ve İbrahim Edhem Paşa'nın 4 oğlunun en büyüğü olarak dünyaya geldi.

İlkokul eğitimine Beşiktaş'ta başlayan Osman Hamdi, 1856'da Mekteb-i Maarif-i Adliye'ye kaydoldu. Kalem çizimleri, resme olan ilgisinin bu erken dönemde başladığını ortaya koyuyor.

O dönemde Ticaret Nazırı olarak görev yapan İbrahim Edhem Paşa'nın on sekiz yaşındaki oğlu olan Osman Hamdi, Paris'e okumak üzere gönderilen ilk öğrencilerden biriydi. Tercüme Bürosu'na atandı ve Paris'teki İmparatorluk Mektebi'ne kısmi bursla kabul edildi.

Osman Hamdi, Paris'te eğitimine devam

ederken Gustave Boulanger'ın resim derslerine katıldı. Bazı akademisyenler, stil benzerlikleri nedeniyle Jean-Leon Gerome'dan ders almış olabileceğini savunurken, resmi kayıtlarda veya sergi kataloglarında böyle bir bilgi bulunmamaktadır. Bununla birlikte, Osman Hamdi'nin bu dönemde ünlü ressamla tanışmış olması muhtemeldir.

Osman Hamdi, Süleyman Seyyid ve Şeker Ahmed Paşa ile birlikte, Sultan Abdülaziz'in de ziyaret ettiği 1867 Paris Uluslararası Sergisi'ne katıldı. Sergi komisyonunda görev aldı ve bir madalya kazandı.

Paris'te yaşadığı dönemde, muhtemelen Agarithe adında ilk eşiyle tanıştı ve evlendi. On yıl süren bu evlilikten iki kızı oldu.

1868'in ortalarında İstanbul'a döndükten sonra, Midhat Paşa'nın maiyetinde Dışişleri Müdürü olarak görev yapmak üzere Bağdat'a gönderildi.

1871'de İstanbul'a döndükten sonra Osman Hamdi, Protokol Şefi Yardımcısı oldu.

1871 ve 1872 yılları arasında, biri Türkçe, diğeri Fransızca olmak üzere iki oyun yazdı. Oyunlar sırasıyla Osmanlı Tiyatrosu ve Fransız Tiyatrosu'nda sahnelendi.

1878'de Viyana Uluslararası Sergisi'nde sergilenecek eserlerin seçimi için Viyana'ya gitti, sergi alanlarının inşasını denetledi ve sergi komiseri olarak görev yaptı. Victor-Marie de Launay ile birlikte sergide sergilenen kostümler hakkında kısaca Elbise-i Osmaniye olarak bilinen bir kitabın ortak editörlüğünü yaptı.

Viyana'dayken, daha sonra adını Nailye olarak değiştiren yine Fransız bir kadın olan Marie Palyart ile tanıştı. İlk eşinden boşandı ve Palyart ile evlendi, 1875'te Dışişleri Bakanlığı'nda Yabancılar Bürosu Başkanı olarak atandı, Sultan Abdülaziz 1876'da tahttan indirilince Osman Hamdi görevden alındı ve Yabancı Basın Bürosu Başkanı olarak atandı, 1877'de Galata ve Pera Belediye Başkanı oldu (Konstantinopolis'in Avrupa bölgeleri), 1878'in başlarında Rus-Türk savaşının sonuna kadar bu görevi sürdürdü. Bu tarihten itibaren kamu görevinden istifa ederek kendini tamamen resme adadı.

P. Anton Dethier'in ölümünün ardından, 4 Eylül 1881'de İmparatorluk Müzesi müdürü olarak atandı. Çinili Köşk'te bulunan müzeyi organize etmek ve genişletmek için çalışmaya başladı.

1882'de yeni bir müze binasına ihtiyaç olduğunu fark eden Osman Hamdi, Alexander Vallaury'ye bir proje sipariş etti. Bu yeni bina, Osman Hamdi'nin müdürlüğü sırasında 1891'de açıldı.

Nemrut Dağı, Sayda, Lagina, Tralles, Alabanda, Rakka, Boğazköy, Alaeahoytik, Akalan, Langaza, Sakçagöz, Sidamara, Boziyik, Rodos, Taşöz, Yortan, Notion, Kades, Gorikos, Tedmiir ve Sparda'daki kazılar onun döneminde başlatıldı. Bu kazıların sonuçları hakkında birkaç kitap yazdı.

2 Ocak 1882'de Osman Hamdi, Sanayi-i Nefise Mektebi Müdürü olarak atandı. Resmen 2 Mart 1883'te açılan okul, Paris Güzel Sanatlar Akademisi'nden örnek alınarak ya-





pılmıştı ve resim, heykel ve mimarlık dersleri veriyordu.

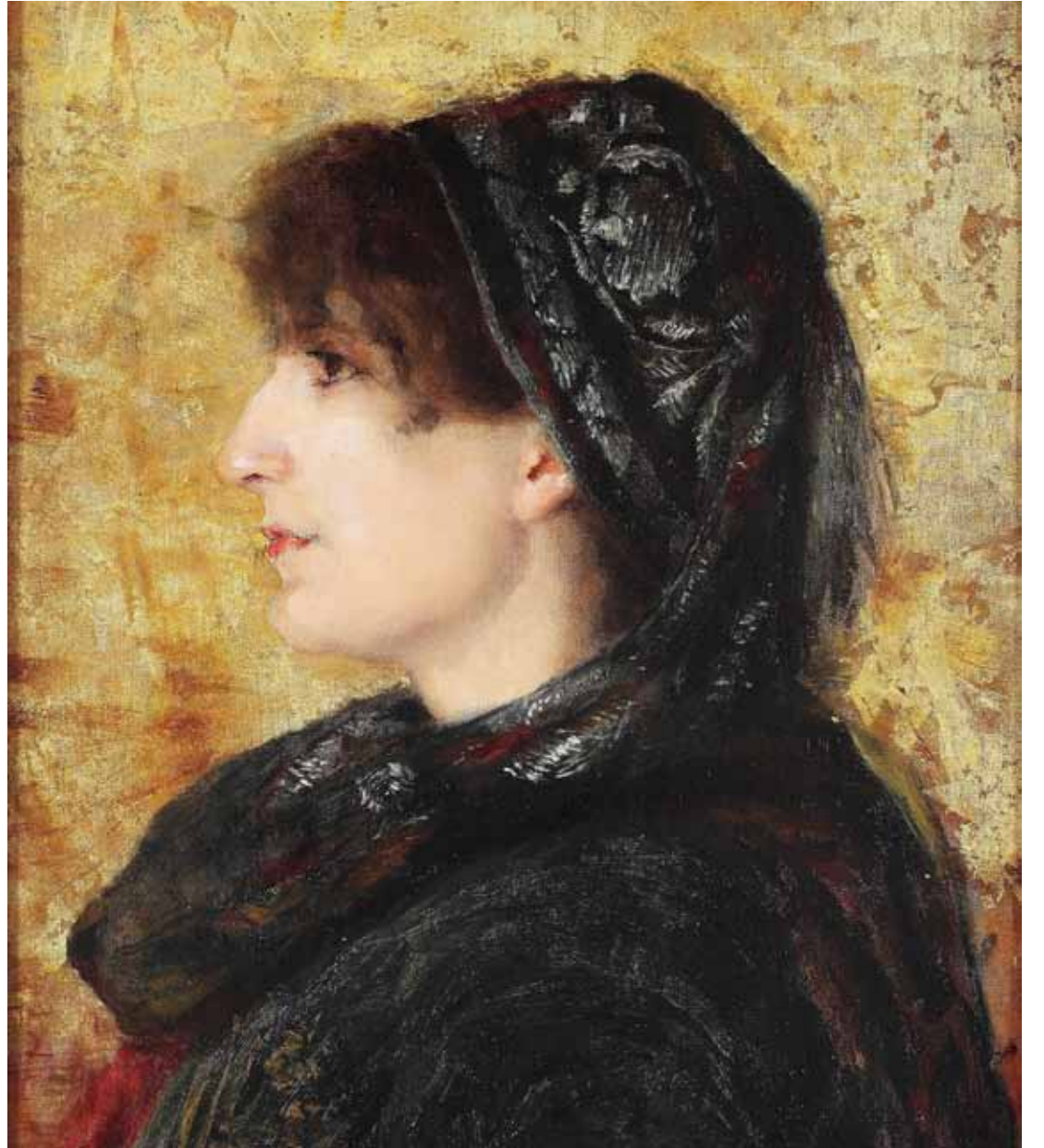
1884'te, arkeolojik buluntuların Osmanlı topraklarından çıkmasını yasaklayan eski eserler yasasını yeniden yazdı.

1887'den ölümüne kadar Osmanlı Gelir ve Borçlar Meclisi'nde Osmanlı Devleti'nin temsilcisi olarak görev yaptı.

ABC Kulübü'nün sırasıyla 1880 ve 1881'de Tarabya ve Tepebaşı'nda düzenlediği sergilerin yanı sıra, Osman Hamdi Bey ayrıca 1901 ve 1902'de Pera'da düzenlenen İstanbul Salonları olarak bilinen sergilere de eserler sundu. Resimleri, Paris, Londra ve Berlin dahil olmak üzere yurtdışındaki çeşitli sergilerde ve uluslararası fuarlarda yer aldı.

Sanatçı hayatı boyunca Legion d'Honneur ile ödüllendirildi ve Avrupa ve Amerika Birleşik Devletleri'ndeki üniversiteler tarafından fahri doktora unvanı verilen Birinci Derece Mecidi ve Osmani madalyalarıyla onurlandırıldı ve çok sayıda madalya ve ödülle onurlandırıldı.

Osman Hamdi Bey'in 24 Şubat 1910'da Kurucerae'deki sahil köşkünde vefatı İstanbul ve Batı dünyasında büyük üzüntüyle karşılandı. Devlet adamları ve yabancı temsilcilerin katılımıyla Ayasofya'da kılınan cenaze namazının ardından tören, İmparatorluk Müzesi'nde yapılan konuşmalarla devam etti. Sanatçı, vasiyeti üzerine çok sevdiği bir kasaba olan Eskihisar'a defnedildi.



Eşi Naile Hanım'ın portresi.



A close-up photograph of various spices. In the foreground, there is a pile of white, crystalline sugar. Scattered around and on top of the sugar are several star anise (八角) and small, round peppercorns. In the background, a wooden bowl is filled with cinnamon sticks, some of which are tied together with a white string. The lighting is warm and focused on the spices, creating a rich, aromatic atmosphere.

Mesir

Macunu'nun

Tarihçesi

Abdi (XVI. Yüzyıl) gibi bir şâiri, Vassaf Efendi (1662 - 1755) gibi bir şâiri ve Gelenbevî İsmail Efendi (XVIII. yüzyıl ortaları) gibi ünlü bir matematikçiyi ülkemize kazandıran Manisa'mızın, kendine özgü âdetlerinden birisi de, «Mesir Macunu» dur.

Hasan Özönder

Hayat Tarih Mecmuası Mayıs 1970, Sayı: 4. S: 24-26

Macun, tıp tarihinde bazı hastalara uygulanan bir tedavi aracıdır. Tarihçesi de oldukça eskidir ve Sümerler'e kadar dayanır. Mezopotamya'da Nippur şehrindeki İsa mabedinde, yılda bir gün, altın kaplar içinde korunan, her derde deva olduğu söylenen macunun dağıtıldığı anlatılır.

Bu kadar derin bir tarihe sahip olan macunun, Manisa'da, «Mesir Macunu» adı ile tanınması ise, Kanunî Sultan Süleyman devrine rastlar. Kanunî Sultan Sülmeyman'ın annesi Hafsa Valide Sultan adına Manisa'da yaptırdığı hastane-nin idare işleriyle görevlendirilen Merkez Muslihiddin Efendi'nin atkılımlıyla Mesir Macunu doğmuştur.

Merkez Efendi, daha önceleri, müşidi Sünbül Efendi'nin görevlendirilmesi üzerine, halkı irşâd etmek için, Denizli'de bulunuyordu. O yıllarda, Kanunî, vefat eden annesi (Ayşe) Haf-

sa Valide sultan adına Manisa'da bir cami, hânkah, bimarhâne, hamam ve bir de imaret yaptırır. Bu bimarhâne ile, imaretin idaresi için, uygun bir zatın Manisa'ya gönderilmesini, İstanbul'da bulunan Şeyh Sünbül Sinan'dan ister.

Sünbül Efendi de, böyle bir müesseseye en uygun şahıs olarak, tıbbî bilgisi de geniş olan halifesi Merkez Efendi'yi vazifelendirir.

Aldığı yeni vazife üzerine derhal Manisa'ya geçerek, buraya yerleşen Merkez E-fendi, irşâd görevinin yamsıra, halkın sağlık ve sosyal işleriyle, şehrin imâr ve iskânıyla de meşgul olmaya başlar.

Sipylos dağı yamacında ve tahminen 6 kilometrelik bir sur ile çevrili olan Manisa'nın, Osmanlılar zamanında, daha aşağıya, ovaya doğru kaydırılması planlanır. Bu plan gerçekleşecek olursa şehir, her bakımdan daha geniş ve daha

iyi imkânlarla kavuşmuş olacaktır. Bu düşünce ile, halkın her zaman girip çıktığı, içtimâî ve iktisadî müesseseler daha çok ovaya doğru kurulmaya başlanır.

Bu imar ve iskân planının tatbikine hız vermek ve bu konuda halka kolaylıklar sağlamak için Merkez Efendi, idaresi altında bulunan imarettten bir hayli yiyecek, giyecek ve içecek dağıtarak, muhtaçların ihtiyaçlarını giderir. Buna paralel olarak ayrıca, aldığı tedbir ve hazırladığı imkânlarla, halkın ovaya doğru inerek, buralara yerleşmesine de yardımcı olur.

Manisa bugün, yaslandığı eteklerden, ovaya doğru yemyeşil bir yelpaze gibi açılıp serpilmesini, Merkez Efendi'ye de borçludur. (*)

Merkez Efendi, şehrin ticarî ve turistik konularına da eğilerek, bazı girişimlerde bulunmuştur. Bu çalışmalarının sonucu olarak, Manisalıların, komşu

(*) Merkez Muslihiddin Efendi, Denizlinin Sarhanlı köyünde H: 868 yılında doğmuş ve (954) yılında İstanbul'da ölmüştür. Büyük mutasavvıf Sünbül Sinan Efendi'nin güzide halifelerindedir. Babasının adı: Kılıçoğlu Muslihiddin; büyük babasının ise, Haydar'dır. Asıl adı Musa olup, «Merkez Efendi» adıyla tanınmıştır. Bu lakabını, efendisi Sünbül Efendi'nin bir meclisinde almıştır. Bir gün, müşidinin meclisinde otururlarken, Sünbül Efendi'nin ilim ve irfandaki yüceliğine hayran kalan bir büyük zat, Musa Efendi'ye dönerek, böyle ulu bir zatın müridi olmasını takdir mahiyetinde: «Ne mutlu size; siz merkezinizi bulmuşsunuz!» diyerek, onu tebrik eder. Musa Efendi, işte o günden sonra, «Merkez Efendi» diye adlandırılmıştır.



Manisa'da Mesir dağıtılırken.

şehirlilerle yakın bir bağ kurabilmele-ri için, «Mesir Macunu» nu oluşturarak, buna hem tıbbî, hem ticarî, hem sosyal, hem de turistik bir yön ve değer kazandırmıştır.

Bu macunun, türlü dertlere deva olduğunu ilân edilerek, her yıl Nevruz gününde herkese dağıtılıp, yurdun çeşitli yerlerinden binlerce insanın Manisa'ya koşmasını sağlamıştır.

Mesir Macunu, 41 çeşit baharattan oluşturulmuştur. Bunlar: Karanfil, yeni-bahar, kalenga, zencefil, karabiber, kırımırtartar, kişniş, havlican, kebabiye, hindistan cevizi, anason, hiyarî, şembih, sakız, zâferan, tarçın, hudulkahr, çöpçiti, hardal, mursafî, esmarî, iksir, çivit, meyanbalı, kalem-i bârid, tiryak, sanhalil, raziyâne, kimyon, zerdevaç, tarçmçiçeği, çörekotu, dâr'ül fulful, ravent, limontuzu, Hindistançiçeği, kakule, sinameki, vanilya, portakal kabuğu, topalak köküdür.

Böyle bir karışıma sahip olan «Mesir Macunu», şifa verici özelliğinin yanı sıra, beyni dinlendirici, sinirleri gevşetip, yorgunluğu giderici, kan dolaşımını düzenleyici, hazmı kolaylaştırıcı, iştah açıcı ve hormonları kuvvetlendirici bir etkisi de vardır.

MESİR MACUNU'NUN DAĞITILIŞI

Mesir Macunu'nu dağıtmak için Manisa'da Nevruz'dan günlerce önce hazırlıklara girilir. Macun için gerekli olan baharatı, eskiden. Sultan Camisi mütevellisi almış. Bunları, bimarhâneye (timarhane) getirir, orada delilere dövdürürlermiş. Halk, onların tokmakları altında meydana gelen macunda ayrı bir şifanın olduğuna inandığı için, bunu tercih ederlermiş.

Dövülen baharat, Sultan imaretine yollanır, orada kurulmuş kazanlarda kaynatılarak macun haline getirildikten sonra, tekrar bimarhâneye taşınmış. Burada, dışarıya bakan bir odaya konan macunun kâğıtlara sarılması işi de halk arasında sevap sayıldığından, hayırsever gönüllü delikanlılar, bu odaya giderek, macunları kâğıtlara sarmaya başlarılarmış. Bu hizmetlerinin karşılığı olarak onlara bir hak tanınır, macundan istedikleri kadar yemekte serbest bırakırlarmış. Ancak diğer taraftan da, pek fazla yememeleri ve israf etmemeleri için, içeridekilere bir damla bile su vermezlermiş...

Bu kâğıtlama işinden sonra, saatlerden beri dışarıda bekleyen halka, öğle namazından sonra, hiç bir bedel karşılığı olmadan dağıtırlarmış.

Mesir Macunu, kısa bir zamanda pek

meşhur olarak, son derece rağbet görür. İstek o kadar artar ki, herkese yetiştirmek, her isteyene vermek mümkün olamaz. O zaman, bir hal çaresi olarak, macunun, görevliler tarafından Sultan Camisi kubbesinden avludaki halka saçılmak suretiyle dağıtılması yoluna gidilir.

Asıl şifanın, kubbeden saçılan ve kapmak suretiyle elde edilen macun vasıtasıyla temin edileceğine inanıldığı için, herkes o gün caminin etrafında toplanarak, saçılan macunları büyük bir coşkunluk içerisinde kapışırlar.

Rivayete göre, Mesir Macunu'nu yiyen gelinlik çağındaki kızların o yıl içerisinde evleneceklerine ve ayrıca, macunu kaparak yiyenlerin, bütün yıl boyunca, yılan, çıyan, akrep gibi hayvanların zehirlerine karşı aşılandıklarına inanılmaktadır.

Bu nedenle, macunu kapmayı başara-bilenler, sevinç içerisinde koşarlarken, alamryanlar da, zehirli bir hayvanın sokmasına karşı hazırlıksızlığın verdiği korku ve heyecanla üzülmüşlermiş. Bu yüzden o devirlerde bir miktar macunun bir eşek fiyatına satılmış olduğu rivayet edilir.

Macunu kapanlar, birazını da eş ve dostlarına, yılın en kıymetli hediyesi olarak gönderirlermiş. Fazla miktarda macun kapan açık gözler, çarşı-pazarda: «Ballı baba! Ballı bahar! Yılan, çıyan, akrep sokmaz!» diye bağırarak Mesir Macunu satarak, epeyce para kazanırlarmış.

Manisa'da, Mesir gününün yaklaşması, daha birkaç hafta öncesinden belli olur. Bütün şehirde, o günlere özgü bir hareket, bir hazırlık, bir faaliyet göze çarpar. Evlerde, ellerine kına yakmış genç kızlar, geleneksel şekilde araların-

da:

«HâflZ kınalanma baksana ya!

Baksan da macunu atsana ya!»

Diye mâniler söylerler. Saçılan macundan elde edemezlerse:

«Kınalanma bakmaz ki! Baksan da atmaz ki!»

şeklinde üzüntülerini belirtirlermiş.

Bu tarihî gün nedeniyle, şehrin çeşitli yerlerinde birçok sergiler, panayırılar açılır, konferanslar düzenlenir. Böylece Manisa, tarihi günlerini bir kez daha yaşar.

Mesir Macunu'nun bulunması konusundaki zayıf bir rivayet de şöyledir: Kanunî'nin annesi Hafsa Valide Sultan bir gün hastalanmış. Her geçen gün ve gece ile artan rahatsızlığın giderilmesine, zamanın tanınmış tabibleri bir çare bulamazlar. Son olarak, Merkez Efendi'ye de başvururlar. Merkez Efendi de, tıp bilgisine dayanarak, Mesir Macunu'nu hazırlayıp, sunar. Macunu yiyen Hafsa Valide Sultan, kısa zamanda iyileşir. Bunun üzerine, bol miktarda yapılarak, halka da dağıtılması irâde olunur. Bu âdet böylece günümüze kadar gelir.

Bu geleneksel gün, artık Vakıflar'ca yürütülmektedir. Ayrılan para, gerekli şeylere harcanması için, bir kuruluşa verilir. Bu kuruluş faaliyete geçerek, bu tarihî günü en iyi şekilde kutlamak için hazırlıklara başlar. Gece, gündüz çalışarak, o senenin Mesir Macunu Günü'nün programı hazırlanır ve böylece gerek Manisahlı'ya ve gerekse misafirlere, unutamıyacakları bir hafta geçirir.

Önceleri, Mart ayının dokuzunda, yani Nevruz günü kutlanan Mesir, uygun havalara rastlamadığı için, son yıllarda, yerinde bir kararla, Nisan ayının son haftasına alınmıştır.



Bir macun tezgahı.

Düzeltilme

Geçen sayımızda "Deli Süvarisi" nin resmi yerine başka bir resim girmiştir. Hatamızı düzelterek, Deli Süvarisi ile ilgili bölümü yeniden yayınlamaktayız.

1

Deli Süvarisi

Serhad kulu süvarisi arasında ve vezirlerin dairelerinde görevlendirilen bu süvari askeri, başlarına «deli kalpağı» adıyla üst tarafı siyah çuhadan ve aşağısı kuzu derisinden uzun bir kalpak ve arkalarına dar kollu bir salta ve bacaklarına dar şalvar ve ayaklarına mahmumsuz kırmızı çizme giyip kuşaklarına bir çift tabanca sokar ve birer tüfek ve kılıcla da silep kuşanmış olup tüfeklerini at üstünde dipçiği yukarı gelmek üzere resimde görülen şekilde taşır ve bundan başka bir mızrağa da sahip bulunurlardı.

Bu tür süvari rehber anlamında olmak üzere «delil» adı verilmiş ve hiç bir düşüştten kaçmayıp her tehlikeye düşünmeksizin kendilerini atmak derecesinde savaşçı cesaretine sahip olduklarından vahşi hayvan cesaretindedirler.



Osmanlı' devrinde

İmam ve Bayraktar



İmam



Mahmud Şevket Paşa
Osmanlı Asker Teşkilatı ve Kıyfetleri
Harbokulu Matbaası 1325 (1907)
Sadeleştiren: H.Veysel Güler

İmam

Başına yeşil çuhadan yuvarlak şekilde kalafat üzerine beyaz sarık sarıp arkasına dar kollu kırmızı cebe ve bunun altına sevayi astarı ve bacağına düğmeli şalvar giyer ve ayağa mavi mest ve pabuc giyer ve Kur'an-ı Şerif okumasına özgü olan cüz kesesi resimde görüldüğü gibi boynuna asardı.

Yeniçeri ocağına özgü olmak üzere «imam-ı hazret ağa» ünvanına sahip bir imam bulunduğu gibi kapı kulu sınıfı askeri ortalarından her birinde de askerlere dinin şartlarını (şerait) öğretmek ve salavat ile zihinlerine aşılama ve gusul ve dua görevini de yerine getirmek üzere bir imam vardı.

Asker kıtalarının büyük zabıtları arasında ortada görünmesi gerekenlerden birinin ismine göre anılması Osmanlı ordusunca eskiden adet olduğundan yeniçeri ortalarından (84) üncü cemaat ortasına imam hazreti ağaya ismine göre «imam» denilir idi.

Bayraktar

Yeniçeri ortalarında «orta bayrağını» taşımaya memur olan bayraktar, başına mavi bir külah geçirip bunun aşağısına çapraz olarak beyaz bir sarık sarılır ve arkasına kırmızı bir cebe ve içine entari ve bacağına kırmızı düğmeli şalvar ve ayağına sarı çizme giyerdi.

Diğer kapı kulu ocaklarının oluşan ortalarından her birinde de bir bayraktar bulunup, orta bayrağını taşımak konusundaki görevlerinden başka orta zabıtlarından de sayılırlardı.

Her ortada en eski ve kıdemli olmaları nedeniyle pek çok bir değer, itibar ve nüfuz sahibi olan ve «baş eski» adıyla olup adeta orta zabıtlarından sayılan asker de bayrak taşımak konusunda bayraktara yardım ederdi.

İstanbul'un Aynası

Mir'at-ı İstanbul

Yazan: Mehmed Raif

Günümüz Türkçesine Çeviren ve Fotoğraflar: H.Veyssel Güteryüz

(Geçen Sayıdan Devam)

Rumeli Feneri

Burası, Papaz Burnu'yla Rumeli Feneri Kalesi arasında ve Anadolu Feneri'nin kuzey-batı yönünde ve Anadolu Feneri'nin 3600 metre uzağında bulunmaktadır. Bu iki fener boğazın girişi olarak dikkate alınır ve Karadeniz'in şiddetli dalagalarının etkisindedir. Halkının çoğunun ticareti balıkçılıktır. Havası çok serttir.

Rumeli Kavağı

Rumeli Kavağı, Rumeli sâhilinde ve Anadolu Kavağı'nın kuzey-batısında olup, İstanbul'dan [17] mil uzaklığında bulunan bir yerdir. Durumu ise kuzey-doğudan güney-batıya uzanan bir sâhil üzerinde bulunduğu poyraza paraleldir. Fakat poyraz rüzgârı buralarda tümüyle etkisini gösterir.

Buranın çevresinde biri kuzey-batıdan güney-doğuya, diğeri batıdan doğuya akan ve iki koldan oluşan bir dere vardır ki birinci kol yaklaşık [2400] metre uzunluğunda ve ikinci kol ise [2000] metre boyundadır.

Rumeli Kavağı; Çayır Mahallesi, Hammam Sokağı, Dere Mahallesi, Yukarı Mahalle isimleriyle dört mahalleye bölünmüştür. Oldukça büyük bir çarşısı vardır. Yukarı Mahalle'de 1874 yılında, hamiyetli halkının yardımlarıyla inşa edilmiş bir câmi vardır ki Yukarı Cami ismiyle anılmaktadır.

Çarşının ortasında bulunan cami, Sultan Mahmud Han hazretlerinin saygıdeğer anneleri Turhan Hatice Sultan hazretleri tarafından inşa edilmiştir. İstanbul'da bulunan Yeni Cami denilen ünlü büyük cami de onundur. Bu cami mekânı cennet olsun Sultan Mahmud Han hazretlerinin yüksek iradeleriyle yenilenecek tamir olunmuştur.

Yanındaki 1888'de yaptırılan ilkokul, Hatice Vâlide Sultan hazretlerinin bir

hayır eseridir. Gene yakınında 1720 yılında, Ruznâmeçi (günlük defter tutan) İbrâhim Ağa tarafından hayır için yapılmış bir çeşme vardır.

Bu bölgede namazgâh isimli yerde bulunan çeşme, Taphâne-i Âmire kâtiplerinden merhum Tuğgeneral Hüseyin Paşazâde Hasan Bey tarafından yenilenecek yapılmıştır. Bu bölge, Yedinci Belediye Dâire'sine bağlıdır.

Bundan başka jandarma için bir adet karakol ile eskiden beri bulunan bir fırın, marangozhane, topçu kışlası, hastahâne, bir de telgrafhâne vardır.

1889 yılının sonunda çok büyük ve sağlam olarak yapılmış bir tabyayı da içerir.

Sarıyer

Sarıyer, Boğaziçi'nin Rumeli kıyısında ve Saray Burnu'ndan [15] kilometre uzaklıkta, yumuşak havası ve suları ile tanınan ve yaklaşık [5] kilometre uzunluğunda bir derenin ağzında olup kuzeyinde Yeni Mahalle adında bir yer vardır. Sarıyer bölgesinin iskelesi yerinde eskiden ve günümüzde halkı tarafından da bilinen bir mezar olduğundan, bu yere [Mezar Burnu] denilmekteymiş. Fakat mezarın soğuk görünmesinden mi ya da işgüzar nazik ve kibar kişilerin kibarlık göstermesi sonucundan mıdır, sonuçta mezar sözü [mesâr] sözüne bozulmuş, görülmeye değer olan bu yer halka unutturularak bir seyir ve mesire yeri hâline konulmuştur.



Rumeli Feneri.

Aylık Tarih

Sarıyer deresi kuzey-doğudan güney-batıya akmakta olup sol tarafından gene aynı yönde akan küçük bir kol da vardır ki birleştikleri yer Orta Çeşme isminde bir mesire oluşturur.

Sarıyer, sularıyla meşhur olup Hünkâr Suyu, Fındık, Kestâne, Çırçır suları birer mesire halindedir.

Bu yer düzgün bir sâhil ile çevrilmiş olup kuzey tarafında kıyı batıdan doğuya doğru uzandığından ve özellikle burasının kuzeyindeki arazi dağlık olduğundan, coğrâfi konumu nedeniyle Karadeniz tarafı kapalı ve bu nedenle de poyraz ile soğuk havadan etkilenmemesi gerekerek havasının ılımlı olması gerekirse de, Anadolu kıyılarında bulunan Yûşâ dağı ve Sütlüce tarafındaki bayırlar ve eteklerinin durumu nedeniyle buralarda oluşan poyraz ve diğer kuzey rüzgârlarının yönünü değiştirerek Sarıyer'e döndürmekte ve bu nedenle de burasının havası sertleşmektedir. Bu rüzgârlar sert estikleri zaman Mesar Burnu iskelesine Şirket-i Hayriye vapurları yanaşmadığından, hâlâ kayıtlarında her zaman bu mazeret gösterilmektedir.

Böylece batı tarafındaki bayırlara da, rüzgarlar ters yönden geldiği için Sarıyer'in korunmasına imkan vermeyen bir şiddetlenmeye dönüşmektedir. Özellikle yaz mevsiminde yumuşak havasına diyecek yoktur.

Sarıyer, Yedinci Belediye Daire'sine bağlıdır. Boğaziçi'nin en hoş ve en ferah yerle-rinden biri olduğundan, yaz mevsiminde mesirelerden birisi de burasıdır.

Sarıyer'in belli başlı mahalleleri yoktur. Dere Boyu genel olarak mahalle sayılır. Bununla beraber Arap, göçmen mahallelerine bölünür. 1877 yılından beri göçmenler burayı adeta bir köy haline getirmişlerdir. Hele günümüzde çok genişlemiştir. Burada halkın ihtiyâcını sağlayabilecek kadar suyu olan çeşme varsa da hayır sahibi belirsizdir. Buraya rastlayan mesirelerden Hacı Hidâyet'in bağı çok ünlüdür.

Çarşı tarafına rastlayan yerde [Sarı Baba], [Kara Baba] isimlerinde iki kişi gömülüdür.

Çarşı içerisinde Hacı Sâlih Paşa tarafından hayır için yapılmış bir çeşme vardır. Bu çeşme H.1238 yılında Âsaf İbrâhim Paşa tarafından tamir edilmiştir. Üzerinde yazılı olan beyitler aşağıdadır: *Makâm-ı kethüdâ-yı âsaf İbrâhim Paşa kim, Atâ vücûdda gâlib gelür mâin ile câferden, Rûsumu himmeti itmiş teslîm-i lûtfu vârun,*

Velî-nîmeti düstur-u zîşân keremverden, Harâb iken su gibi harc ide âb-ı sim-ü zîri, Getürdü fi-sebilullâh âbını çok kemerlerden, Hem oldu mefhâr-ı âlemi Muhammed Dâver emced, Ki itmiş vaye-mend ile ahlâk-ı temyîzden, Nîce âşâr-ı hayrât eyledi ezcümle bu çeşme, Ki şîrîn serdâr-ı âb-ı çeşme Hızır-ü İskender'den, Zebân-ı lüle târîhîn oku âtşâna ey Rahmi, Mehmed ismini yâd idüb iç bu âb-ı kevserden.

1238

Anlamı: *Kethüda rütbesindeki ileri görüşlü İbrâhim Paşa ki Akar suyu bağışlamak için benliğine galip geldi Verdiği himmeti, teslim ettiği lütfu var olsun Nimetlerini veren, lutf edenin şanlı kuralı Harap olmuşken su gibi harcadı, gümüş gibi su için Bir çok kemerden geçirerek, Allah yolunda suyunu getirdi Hem âlemin iftiharı oldu, şerefli Muhammed Dâver*

Ki kısmetli, temiz ahlakı ile yaptığı Bu çeşme de olmak üzere, birçok hayır eseri yaptı Ki bu şirin su çeşmesi Hızır ve İskender'den daha öndedir Lülenin dilinden tarihini oku susamışa ey Rahmi Mehmed adını anarak iç bu Kevser gibi sudan

1822

Sarıyer'de birkaç yıldan beri işletilmekte olan bir bakır madeni varsa da günümüzde terk edilmiş durumdadır.

Taş iskelesinin üstünde ve denize bakan tarafında bulunan çeşme 1813 yılında birinci imâm olan ve Rumeli sadrı rütbesinde bulunan Hacı Hâfız Ahmed Kâmilî Efendi tarafından inşa ettirilmiştir.

Sarıyer'de bulunan cami, Ali Kethüdâ adında bir kişi tarafından yaptırılmıştır. Bu kişinin kabri belirsizdir. Damat İbrahim Paşa'nın sedâreti zamânında kahyası olan Mehmet Ağa, camiyi tamir ettiği sırada bir tuğla minare de ekletmiştir. Caminin yapım tarihi 1720'dir. Caminin karşısında bulunan çeşme, mekânı cennet olsun Sultan Abdülmecid Han hazretlerinin sohbet dostlarından Mesut Ağa tarafından yaptırılmış ve yapım tarihi bu mısra ile gösterilmiştir: *Çeşme-i cûd bin elli beşde ihyâ edildi.*

1055

Anlamı: *Bu cömert çeşme bin elli beşde (1645) canlandırıldı. 1645*

Bu çeşmenin yakınında ve civarındaki alanda bulunan musluklar dârüssaade ağalarından Beşir Ağa'nın hayır eseridir.

Bu yerin Pazar Kayığı, câminin vakfına birleştirilmiş olarak bir hanımın hayır eseridir. Burada [Aya Yani] isminde Rumlar'ın bir kilisesi vardır.

1891 yılında Pazar Baş'ında yeni baştan inşa edilen asker karakolunun kapısı üzerine bir Osmanlı arması ve altına merhametli Muhtar Bey Efendi hazretlerinin kendi yazdığı şiiri olan hoş bir tarih işlenmiştir:

Fahr-el mülûk hazret-i Abdülhamîd Hân Hâkân dâd-ı pîşe hüdâvend lûtf-u cûd Mâmûre zar emîn ve salâh itdi mülûku hâb Âsâyiş oldu sa'ye-i âdlinde rû-nümûn Yapıldı piyadeye karagolhâne-i nevîn Oldu pazarbaşı yolu mevâ-yı emîn-ü sûd Târihin arz ider kulu Muhtar yâ edeb Bâlâ yapıldı nev karagolhâne-i cûd

1309
Anlamı: *Mülküyle şeref duyan Abdülhamid Han hazretleri O hakan lütuf ve cömertliğiyle verenlerin öncü sultanıdır Mülkündeki ağlayan binaları düzelterek güvenli yaptı Onun adaleti sayesinde güvenlik sağlandı Piyade askerine yeni bir karakol yapıldı Pazarbaşı yolu güvenli yer oldu Muhtar kulu edebiyatla tarihini arz eder Yeni karakol cömertlikle güzel yapıldı 1891*

Fındık suyunda dikili olan sütun üzerindeki beyitler şunlardır:

Ne Hünkâr ne de Kestane suyu değil böyle bir mâ Cümle sular tahtında bulunmuşdur mücedded işbu mâ Şurûb olunca temâmı mahv edib sadre sefâ İsmi Posta şarâbı dosta sahibi elhâc Mustafa

1289
Anlamı: *Ne Hünkâr ve ne de Kestane suyu böyle bir su değil Bütün sular bu su ile kendisinde canlılığı bulmuştur Tamamı içilince gönüle ferahlık verir İsmi Posta, şarabı dosta sahibi Hacı Mustafa*

1872

Çırçır suyunda dikili sütunda yazılı olan tarih şudur:

Hâbbezâ çır çır suyu renk ve letâfette güher

*Sâhibi elhâc Reşid Ağa harrât ol eser
Bir mücessem nûrdur âb-ı hayâtın aynıdır
İçmeyen hâcetinden lezzetinden bî haber
Bir içim sudur letâfetde yahudur vah-ı revân*

Nûş edenler zanneder bu dünyada kevser içer

*İster iç ister vuzû et cism-i câna panzehir
Lezzeti Kestâne'den Hünkâr suyundan mû'teber*

*Hastagânın, teşnegânın cânına can katar
Öyle sâf-i hâs ki koymaz gönüllere keder*

*Anlamı:
Ne güzel çırçır suyu renk ve hoşlukta mücevher*

*Sahibi Hacı Reşid Ağa doğramacı
Kocaman bir nurdur, hayat veren suyun aynıdır*

İhtiyacından içmeyen, lezzetinden habersizdir

*Hoşlukta bir içim sudur, akan suya yazık
İçenler bu dühyada Kevser içiyorum sanırlar*

İster iç ister abdest al, cana ve vücuda panzehir

Lezzeti Kestane'den, Hünkar suyundan daha değerli

*Hastaların, susamışların canına can katar
Öyle saf ve temiz ki gönüllerde keder bırakmaz*

1889 yılında bir davacısı ortaya çıkarak sonunda davayı eski sahibi kazanmış ve orada bulunan mermere aşağıdaki beyitleri işlemiştir:

Dâvâmı Hak hâsil eyledi

Hak hakkı izhâr eyledi

Bu nutku Saîd söyledi

Ehven-i şerr gayb eyledi

Gel Çır Çır'a iç suyu

Şeyh Râşid'e eyle du'â

Mâ-i âb-ı hayatdır katresi

Her derde bin derler devâ'

1308

Anlamı:

Hak davamı sonuçlandırdı

Hak haklıyı gösterdi

Bu sözü Said söyledi

Kötülük kaybetti

Gel Çır Çır'a iç suyu

Şeyh Râşid'e dua et

Suyunun damlası hayat suyudur

Her derde bin devadır derler

1890

Kestâne suyunda dikili olan sütun üzerinde yazılı beyitler aşağıdadır:
Seyid Ali Paşa ki o gâzî kapudândır

*Bu çeşmeyi etrafı ile eyleyen inşâ'
Bir nebze eser kıldı cihânda Sarı-yâr'da
Dilteşneleri cûdi ile eyledi irvâ'
İç âb-ın alıb çeşme-yi dilcû'da vuzû'
Mihrab-ı namazgâhını kıl tâati
Dünyada nice hayrı olub zâtı muvaffak
Ukbâda mükâfâtın ide hazret-i Mevlâ
Ezberledi Bahri su gibi söyledi târih
Kestâne suyun eyledi dilcûyu Âli Paşa
1224*

*Anlamı:
Seyid Ali Paşa ki o gazî kaptandır
Bu çeşmeyi çevresi ile inşa eden
Sarıyer'de küçük bir eser yaptı
Susamışları cömertliğiyle suya kavuşturdu
Gönül çeken çeşmenin suyunu iç, abdest alıp
Namazgâhın mihrabında namazını kıl
O dünyada birçok hayır yapmayı başardı
Hazreti Mevla ahirette mükafat versin
Bahri ezberledi tarihini su gibi söyledi
Ali Paşa Kestane suyunu gönüllere sundu
1809*

Merdivenden aşağıya inildiğinde yine Kestâne suyuna bağlı bir çeşmeye rastlanılır ki üzerinde yazılı olan beyitler aşağıdadır:

Âb-ı Fındık mâ-i Kestâne değil bir böyle mâ'

Yâni Hünkâr suyuna buz suyu katılmağa sezâ

İşte bir câ-yı meferrih dilküşâdır bu

İç bunu aç zülâli sadrini versin şifâ

Hem su iç hem abdest al eyleyüb farz-ı edâ

Cenâb-ı Sübhâna el kaldır yüzünü tut kıl du'â

*Çıkdı üçler himmetle ve Sefâ tâ'rih-i tâm
Etdi Ahmed bin Ali bu mevkîde çeşme binâ*

1267

Anlamı:

*Böyle bir su ne Fındık ne de Kestane değil
Yani Hünkâr suyuna uygundur buz suyu denilmesi*

*İşte gönül açan, ferahlık veren yerdir bu
İç bunu, aç güzel göğsünü versin şifa*

Hem su iç hem de abdest al, farzı kıl

Cenab-ı Allah'a el kaldır, yüzünü tut, dua et

Üçler himmetle çıktı ve Sefa tarihini tam verdi

Ahmed bin Ali bu yerde çeşme yaptırdı

1850

Zekeriyâ Köyü

Büyükdere çayırının kuzeyinde ve Rumeli Kavağı'nın kuzey-batısında ve Sarıyer'den başlayarak Büyükdere yönünde doğudan batıya giden zincirleme yükseltelerin kuzey tarafında bulu-

nan diğer bir dizinin Karadeniz tarafındaki yamacı üzerinde kurulu bir köydür. Bu köy civârında bir dere kaynarak hemen güneyinden kuzeye doğru akar ve Kilyos'un doğusunda bulunan eski fener burnunun doğusunda küçük bir körfeze ulaşır. Bu dere kuzey tarafından Kurşun Suyu adını alarak doğudan akan ve [Uskumru] koyundan geçen Uskumru deresi ile birleştikten sonra adı değişerek denize ulaştığı yere kadar [Semendere] ismiyle anılır.

Mesar Burnu'ndan başlayarak mâdenlerin bulunduğu tepeleri izleyen Zekeriyâ Köyü'ne kadar olan bir yoldur.

Bu köy ile burada bulunan câmiyi Çelebi Müftü olarak bilinen Şeyhülislâm hoca-zâde Mehmed Efendi yaptırmıştır. Sarıyer'de bulunan çifte hamam bu câminin vakfıdır.

Büyükdere

İstanbul Boğazı'nın Rumeli kıyısında ve Karadeniz Boğazı yakınında büyük bir yer olup Der-sa'adet (İstanbul) limânının [15] kilometre kadar doğusunda Kireç Burnu körfeziyle Sarıyer arasında ve boğazın karşısında bulunmaktadır. Yanında bir dere aktığı için bu isimle anılmaktadır. Eski adı ise [Mega Roma] olarak bilinmektedir.

Bu yerde, güzel yalı ve köşkler ile, bazı sefaretlerin sayfiyeleri ve birkaç misafirhane bulunmaktadır. Yapıları güzel ve deniz boyunca uzanan rıhtımı mükemmeldir. Yakınında mesire olarak kullanılan sular vardır.

Büyükdere iki bölgeden ibaret olup birincisi Büyükdere merkezi ve ikincisi ise Kefeli köyü'dür. Bununla beraber Fındık Suyu, Dere İçi İslâm, Dere İçi Hıristiyan, Kalafat Yeri isimli bölgeleri de vardır. Bu yerde iki tane câmi vardır. Birisi merhum Kaptan Şehit Kılıç Ali Paşa'nın soyundan gelen Cerrah Mehmed Efendi'nin hayır eseridir. Câminin kapısının üstünde yazılı olan tarih aşağıdadır:

Şer'i ta'zîm etmek için ol hamam

İtdi ta'mir oldu a'lâ bir mekân

Kıldı ihsân ihsan-ullah eliyle

Sahib-ül hayır Hacı Mahmud benâm

Anlamı:

Şeriata hürmet için yıkılanı

Tamir ederek güzel bir yer oldu

Allah'ın lütuflu eliyle bağışladı

Hayır sahibi Hacı Mahmud isimli kişidir

Merhumun kabri caddeye yöneliktir. Diğer, mekânı cennet olsun Sultan İkinci Mustafa Han hazretlerinin padişahlığı zamanında sadrazam kahya-

Aylık Tarih

sı olan ve Kara Kethüdâ adıyla bilinen Mehmed Ağa ismindeki kişinin hayır eseridir. Caminin avlusunda kârgir yapıda bir ilkokul vardır.

Bu mahallelerin Pazar Kayığı 1761 tarihinde ölen ve Rumeli Hisarı'nda gömülü bulunan maliye kalemi memurlarından Mustafa Efendi'nindir.

Bu bölge Belediye merkezi olup boğaz köylerinin en büyüğüdür. Telgrafhanesi, postahanesi ve düzenli bir çarşısı vardır. Çayır çevresinde bulunan [Hotel Lâpir]'in karşısındaki çeşme üzerinde yazılı olan cümle şudur:

Burada bu çeşmeyi müsevî Lâpir yaptırdı
1852

Çayırbaşı tarafında bulunan çeşmenin tamirini Kaptan-ı Deryâ (Deniz Kuvvetleri Komutanı) Hasan Paşa yaptırmış ve kapısının yanındaki duvarda asılı olan levhaya aşağıdaki metni yazdırmıştır.

[Hâlâ Kapudân-ı Deryâ Cezâyirli Gâzî Hasan Paşa hazretleri işbu çeşmenin ve mâ-i lezzetin yollarının tâmiri güli ile müceddeden ta'mir ve termîmine muvaffak olmalarıyla nâm müşîrlerini hayır ile tezekkür olmak niyetiyle bu mahalle işâret olunmuşdur 1197]

Anlamı: *[Hâlâ Kaptan-ı Derya bulunan Cezâyirli Gâzî Hasan Paşa hazretleri bu çeşmenin ve lezzetli gül renkli suyunn yollarının tamiri ile yenileyip onararak iyileştirilmesini başarmalarını bildirir hayır ile anılmak niyetiyle bu yere işâret olunmuştur 1782]*

Caminin içerisinde suyu tatlı bir kır vardır.

Caminin içerisinde asılı olan diğer bir levhada aşağıdaki beyitler yazılıdır: *Kevser akdı Hüseyin aşkına hamd eyle içüb*

Döndü Büyük Dere bu menbâ ile me'vâya Safvet'â söyledi bir teşne-dil târihin Çeşme yaptırdı du'â kabûl Hasan Paşa'ya 1197

Anlamı: *Hüseyin aşkına Kevser aktı içip hamd et Büyük dere bu kaynak ile meskun oldu Sefvet yürekten bir tarih söyledi Çeşme yaptırdı dualar kabul olsun Hasan Paşa'ya 1782*

1849 yılında Fethi Paşa'nın kâhyası tarafından yaptırılan çeşme üzerindeki yazı aşağıdadır:

Mîr-ahurbaşı alem Âli Ağa ki ânın Gül gibi iki ikram yeni ırmağıdır

Teşnegân-ı âleme bir selsebil etdi sebil Kim âna değildir nisbet âb hayvân içmeli Çok nişan verdi bu çeşme kevser-i ferdûşdan

Dîdi ta'rîhini âb-ı kevser âyan Ali 1266

Anlamı: *Saray ahırcı-başısı Ali Ağa ki onun Gül gibi ikram ettiği yeni ırmağıdır Susamış aleme bir selsebil sundu Ki ona kıyas değildir su, hayvanlar da içmeli Bu çeşme cennet Kevser'ine çok benzerlik gösterdi Ali, Kevser suyuna benzeyenin tarihini söyledi 1849*

İskele yakınında bulunan çeşmenin üstünde olan tarih beyitleri aşağıdadır: *İtdi bu çeşmeyi binâ Âli Bey Kodu dünyada nâmına böyle eser Mâ-i câri ile oldu ayn-i be-ser Sevâbî rûh-i pâk-ı Hüseyin'e gider İçip atşâna dedi bî-bedel târih Âyn-ı âb-ı nümûne-i kevser*

Anlamı: *Ali Bey bu çeşmeyi yaptı Dünyada kendi adına bayle bir eser yaptı Akan su ile baş tacı oldu Sevabı temiz ruhlu Hüseyin'e gider İçip susamışlara Allah için tarih dedi Sanki suyu Kevser örneğidir*

Büyükdere'de oldukça büyük tuğla ve ispirto fabrikaları ile yelkenli gemilerin onarımına özgü bir de kalafat yeri vardır. Büyükdere çayırında bulunan iki büyük çınar ağacının İstanbul'un fethinden önce Lâtinler tarafından dikildiği tarihlerde kayıtlıdır.

Büyükdere'de Rumlar'ın [Aya Peraşguy] ve Ermeniler'in [Surp Harisca] isimleriyle bilinenler ile Yahudiler'e özgü bir adet de [sinagog] vardır.

Kefeli Köyü

Büyükdere Çayırı'nın kıyısında ve Emveriye'nin batısında olup Zekeriyâ köyünün güney-batısından ortaya çıkarak Bahçe Kapı'nın doğusuna kadar güney-batıya akan ve buranın doğusundan başlayarak yönünü güneye çevirip sonra güney-doğuya doğru uzayarak Büyükdere çayırının içinden geçen dere bu köyde boğaza dökülür.

Bu köyde bulunan mescid Kaptan-ı Deryâ Uluç Hasan Paşa tarafından yaptırılmıştır. Hasan Paşa 1588 yılında ölmüş ve İstanbul'da Gedikpaşa ile Akarçeşme arasında bulunan ve yine kendi hayır eseri olan okulunun haziresine (mezarlığına) gömülmüştür. Hasan Paşa'nın

Okmeydanı'nda Sinan Paşa camisi yakınında bir okulu ve İstanbul'da Kumkapı dışında bir camisi vardır. Mescidin minberi Şeyhülislâm Damatzade ebû-l-hayr Ahmed Efendi tarafından konulmuştur.

Belgrad

İstanbul'un [19] kilometre kuzeyinde ve Büyükdere'nin [9] kilometre batısında büyük bir yer olup çevresindeki ormanları ve civarındaki su bendleriyle tanınmış ve Pâyitaht'ın (başkent) en görülmeye değer mesirelerinden sayılır. Belgrad, Sırp dilinde [Ak Hisar] demektir.

Bendler

Kâğıthâne deresi Cendere Boğazı'nda iki kola ayrılıp bir kolu Bahçeköy yönünden gelen suların oluştuğu Şeytan Deresi olup Ayazağa'dan geçer. Diğer kol Pîrus yâni Kemer Burgaz tarafından gelen Göksu deresidir.

Şeytan deresinin kaynakları yönünden ve Bahçeköy'ün kuzeyinde sular önüne bendler çekilip kapatılmış ve göl hâline getirilmiştir ki bunlardan birisi Bahçeköy yakınında bulunan eski Sultan Mahmud bendi ile daha yukarıda bulunan yeni Sultan Mahmud ve Vâlîde [137 metre yüksekliğinde] bendleridir.

Cendere Boğazı'ndan batıya ayrılan Göksu kolu Kemer Burgaz'ı izleyerek güneyinde, kuzeyden gelen Paşa Deresi sularını alır ki, bu dere Şeytan Kemeri adı verilen yerde batı ve doğu yönlerinde iki kola ayrılır ve batı kolunun kaynağına yakın bir yerde küçük bend bulunur.

Doğuya ayrılan ve Kuru Dere adında olan kolun üst tarafında ve Belgrad'ın güneyinde büyük bend vardır. Büyük bend'de, gene bu dere ile diğer dereler toplanarak [Pala Ahır] deresi oluşur ve bunun kuzey yönünde, gene bu dere-den oluşan [Karakulak Bendi] bulunur ki buna [Topuz Bendi] de denilir.

Kemer Bulgaz'ın güneyinde batıya doğru ayrılan dere bu bölgeyi geçerek kuzey tarafında soldan [Âbû-âd – Davud Paşa] deresini içerir ki bu dere'nin kuzey tarafında ve deniz seviyesinden [102] metre yükseklikte Ayvaz Bendi vardır. Vâlîde Sultan Bendi'nin levhası üzerinde yazılı olan târih aşağıdadır:

Ve mine'l-mâi külle şey'in hayyin Meâb-ı melce-i gûnun mülûkun ma'be-ül-fahri Sevâb-endiş şâhânın cihânın zıllı yezdânı Meârib-i münhal-i âmal soyu cûd-u yen-bağı Muhit-i mâdelet Sultan Selim Hân cihanbânî

Hurûş-ü bahr-i cûş-a-cûş ve feyzâyı feyz
eltâfi
Eder sersârı hoş Nil'i gam ve maye cûyânı
Âb-ı ceddine rahmetler o kulzüm-i şevke-
tin şimdi
Zamanında su bende girdi devlet buldu
samânı
Serâpâ zihni haşra olduğu-çün ma' gibi
mail
Zihî bir âb-ü nâb revnâk efzâ oldu ezmânı
Hele hâk eyledi ser çeşmesi eshâb-ı
hayrâtın
Cenâb-ı valdesi Mihri-şâh Sultân-ı zîşânı
Avam el-mümînin heb zülâl meşreb-i sâfi
Revandır sû-be-sû icrâ-yı âsâra hırâmânı
Serd-ü-sed utâridi zir mizâb rafetdir
Ki ânın ceddül simini iğnâ etdi devrânı
Bu demde cûşîş-i sel-sâl ve mesâr-i heft-i
pâkî
Âzâm bend pâyed-i deryâ kıldı sel-ü cûy-i
bârânı
Su gibi genc melâ-mel malı dökdü bezl
etdi
Zihî bir mecmu-u mâ kıldı inşâ ol kır
mekânı
Revân âb-ı beka' buldu cihâna taze can
verdi
Azîz olsun su mânend ol hayât-ı rûh-u
insânı
Za'if zencir-i mevc-i âciz olunca zabtdan
mâi
Müesses bend çekdi etdiğiçün böyle
tuğyânı
Cûşar-ı zibende bend-i dilgüşâ seddü
sedîd elhâk
Ulüvv tâkî bîst etdi samû çarh-ı kervânı
İdüb hadd-ü sedd-i İskenderi halic değil
san'ât
Hazır bir böyle sed çekmekde pîş-ü pehr-ü
âsânı
Halâvetde hayatımda bir içüm sudan az
oldu
Bu hoş bend-ü dilpesend kened efşânı
İki sene evvel olmuşdu za'if-ı mâyeden ev-
vel
Şâkır-ı âb sûretinde birbirine yokdu
dermânı
Bunun şânı hüsn-ü kaviydi başına heb
sedlerin
Yekdir enfes bir âb idi şöhretce mecmû-u
bendânı
Zuhurat istemez bu ma' beligdir vâridâtı
çok
Taşub eyler dü bendde bahş-ı havâ-yı
deryâ bânı
Yapıldı ceyşe çün Tophâne'de meştâ-ü ser
mükam
Asâkir-i mevc urub akdı gelüb doldurdu
her yanı
Teksîr etdi reşş-veş nâs kısmet buldu ol
belde
Güzel ma'mur oldu lütf-u şahla çar erkânı
Kadîm-i mâ kifayet etmedi sükkânında

ama
Ânın çün mehd-i ulyâ oldu bu sedd-i nev
bânı
Bu bend irvâ eder Tophane ve İstanbul'u
sanma
Kılar Temeşvar şehre dek revân-ı atşânı
Cihanda ba'de azîn olmaz sedai el-âtaş
mesmu'
Bu seddin çağlayan şirin miyâhı şeker
âsâdir
Sorulsun Zemzem'e bunda midir pây-i
cevelânı
Ayn-ül yakîn ayn-ül hayâtın aynıdır bu
bend-i vâlâ
Revâ hafr olsa meydânı zihî mecra-yı
nûrânı
Tükendi gitdi âb-ı dânesi İskender'in yok-
sa
Gelüb olurdu bu bendin subaşısı şitâbânı
Edüb dergâha ayn-ı iltifât-ü şâmilin
rızvân
Huma-yı bendin olsun ser korucu ve
nigâh-bânı
El-hayy âb-ı rûy-u saltanat şâh-ı
cihanbânın
Boğulsun lücce-i gamda serâpâ ehl-i
udvânı
Husûsa makâm hayrât-ü âsâr valde sul-
tan
Ola dil-sîr ömr-ü sermedî bâ-feyz-i reyyânı
Kalem bende edince vafını bend-i
cedîdin gûş
Haberin oldukda sulandı ağızım oldu
hayrânı
Zülâl-i bârda dilteşân-ı âsa sevk-ü hahişle
Dü abes mısra' târih inşâd etdi şâyânı
Aceb dilcu-ter oldu her biri ârif-ü selâset
Bu ancak feyz-i bâridir, değildir ziyâde
sühendânı
Misal yemm verince valde sultan ihsânı
Bu vâlâ sed dutup bend etdi hakka âb-ı
cihânı
Anlamı:
(nur - 45) [Allah, bütün canlıları sudan ya-
rattı]
Devrin, memleketin, yer yüzünün sahibi
ve koruyucusu
Hayırlı işler düşünen, Allah'ın gölgesi ci-
han padişahının
Soyunun cömertliğiyle yaptığı hizmetlerle
Adalet sahibi hükümdar Sultan Selim Han
Deniz gibi çoşan, çağlayan, lütfu bol
Hüzünlü ve mal ve para isteyenleri Nil
nehri gibi hoş kılar
Soyuna su gibi rahmetler olsun denizler
gibi kudretlinin şimdi
Zamanında su bende girdi devlet zinde-
lik buldu
Her taraf ne güzel, toplanan, arzuladığı
su ile doldu
Ne güzel saf su güzellik, parlaklıkla dol-
durdu zamanı
Hele hayır sahibinin baş çeşmesini hak

etti
Şanı yüksek Mihrişah Vâlîde Sultan ce-
napları
Müslüman halkın hep saf temiz huyu ile
Akar su gibi her tarafa eserlerini yaydı
Düzgün aşağı akan su yolunu, Merkür
esirgesin
Ki onun gümüş gibi parlayan ceddî, devri-
ni zengin etti
Bu zamanda çoşarak sel gibi akan temiz
suyu hapseden
Büyük bend, sel ve yağmur suyu ile deniz
gibi oldu
Hazinesinden su gibi esirgemedi parası-
nı, malını döktü
Ne güzel o kırık alana bir su binaları top-
luluğu inşa etti
Akan su devamlı olarak cihana taze can
verdi
İnsanların ruhuna hayat veren su aziz ol-
sun
Zayıf, güçsüz zincir aciz duruma gelince
sıkı tutamaz
Böyle coşkun suya bend inşa ettiği için
Güzel, süslü bend sağlam sed ile çoşan
suyu engelledi
Yirmi yüce kubbesi kervan çarkını iyi etti
Set ile sınırlayarak İskender'in boğazı de-
ğil marifet
Böyle bir set çekmekle arka ve öne kolay-
ca
Hayatımda şirinlikte bir içim sudan az
oldu
Bu beğenilen hoş bende bağlı dağıtıcılar
İki yıl önce güçlendirilmeden önce zayıf-
lamıştı
Yağmur suyu şeklinde yoktu kuvveti
Bunun gösterişi hep setlerin başına kuv-
vetliydi
Bendlerin hepsinin suyunun şöhreti en-
festi
Ayrıca bir şey istemez bu su yeterlidir var-
lığı çok
İki bend de taşar dışarıya, deniz gibi
Tophane'de askere kışlak ve baş makam
yapıldı
Askerler dalga dalga aktı, gelip doldurdu
her tarafını
Yağmur gibi çoğaldı, o yerdeki insanlar
kısmet buldu
Padişahın lütfuyla güzel yapıldı dört ta-
raftakilere
Eski su orada oturanlara yetersiz kaldı
ama
Onun için padişahın annesi bu engeli,
yeni bendi
Bu bend Tophane ve İstanbul'u suya do-
yurur sanma
Temeşvar şehrine kadar susamışlara su
akıtır
Sonra cihanda susamışın sesi duyulmaz
Bu setin çağlayan şirin suları şeker gibidir
Zemzem'e sorulsun, kaynağı burada mı-

Aylık Tarih

dır?
Sağlamlığın, hayatın kendisidir bu büyük bend
Uygun yeri kazılsa, ne güzel, nur kaynağı meydanının
Damlası tükendi gitti, İskender'in yoksa Koşarak gelirdi bu bendin su-başısı
Dergaha iltifat ederek her tarafa melekler Bendin koruyucusu olsun baş-korucu ve gözcüsü
Cihanın yüz suyu, bekçisi padişahın saltanatı uzun olsun
Bütün düşmanlarının hepsi dert denizinde boğulsun
Özellikle Valde Sultan'ın hayır eseri olan bu yerde
Bol suya doyurarak gözleri gönlleri tok tutan, ömrü daim olsun
Kölenizin kalemi büyük bendin vafına kulak verince
Haberim olduğunda hayranı oldum ağızım sulandı
Susamışları istekle yönelten, saçılan tatlı suda
Tesadüfen iki uygun tarih mısrası yaptı Hayret, her biri akarak gönül açan oldu
Bu ancak bolluk yaratandır, güzel söz söyleyen değildir
Örneğin denizi verince Valde Sultan'ın lutfu
Bu büyük set dolup bend oldu doğrusu cihanın suyuna

Mekânı cennet olsun Yüce Sultan Mahmud Han hazretlerinin yaptırmış oldukları bendin tarihini içeren levha üzerinde yazılı olan beyitler şudur:
Mevc-i âver-i bahr-i kerem Sultan Mahmûd elsim
Bu hayr-ı câri ile hep atşânı dilşâd eyledi
Olsa sebil-i lûfuna hâdî olub feyzin revân
Etdikce râh-ı âbâd Dünya'ya irşâd eyledi
Yek katrı lûtf-u yâdı bahr üzre gelibdir deyû
And içerek ehl-i cihân dua'sın irâd eyledi
Bu âb-ı şîrin celbine su gibi bezl edüb neşat
Kelh-ü cibâle himmet-i Ferhâd'ı ırgâd eyledi
Ol şâh-ı İskender hîmem mânend-i hâzer-i zinde dam
Âb-ı hayâta sed nev meşrebce bünyâd eyledi
Lâyık o şâhın haşre dek hayrâtı olsa câriye
Bu âb-ı cânbahşe ile ihyâyı icâd eyledi
İmân-ı feyz-i cûduna nisbetle çarh olmuş habâb
Bu vasıfla ins-ü melek âşârını yâd eyledi
Bağaziçi'nde Rumeli etrâfin ihyâ etmeye
Bu bend-i dilcûyu güzel mavkîde bünyâd eyledi
Ehl-i sevâhil pek susuz kalurdu vakd-i sefid

Ol suyu sîrâb etmeye ihsânın imdâd eyledi
Bend-i cedîdin Valde bendinden âlâ yapırdır
Bendi etdin âlemi lutfun etdi âzâd eyledi
Hakk valdenin rûhunu Kevser'le sîrâb eylesin
Havz-ı cihân emsâlini Dünya'da icâd eyledi
Ol pâdişâhın bendinin itmâmına cevher gibi
Bak bendesi Ziver iki târih irşâd eyledi
Kılsın bu dehri haşreden reyyân-ı cûy-i şevketi
Hâkân-ı deryâ mekremet su bendini icâd eyledi
Anlamı:
Deniz dalgasını getiren cömert Sultan Mahmud
Bu akan hayır ile hep susamışları sevindirdi
Lutfuna sebil olsa önder olup bolluğun akar
Kederlileri şenlendirince, dünyaya yol gösterdi
Tek damlası deniz gibi gönlünden lütf ederek geliyor diyerek
And içerek dünyadakilere duasını söyledi
Bu şirin suyu getirip saçarak çevreyi neşelendirdi
Kurumuş dağlara Ferhat'ı işçi yaptı
O İskender benzeri himmetli şah her zaman zinde olsun
Hayat suyuna yeni şekilde seti yaptı
Mahşere kadar o şahın ömrü uzasa layıktır
Hayat veren bu su ile canlandırmayı sağladı
Bol cömertlik inancında, felek su kabar-cıkları olmuş
Bu özellikle insanları ve cinleri yad eyledi
Boğaziçi'nde Rumeli taraflarını canlandırarak
Bu gönül açan bendi güzel bir yerde yaptırdı
Akdeniz sahillerinin çoğunluğu pek susuz kalırdı
İhsan ettiğin o su ile, suya doyurarak yardım etti
Yeni bendini Vâlîde Bendi'nden güzel yaptırdı
Bend yaptın, lutfun kurtardı âlemi
Allah Vâlîde'nin ruhunu Kevser'le suya doyursun
Cihan havuzunun örneğini Dünya'da vücud getirdi
O padişahın bendinin tamamlanmasına mücevher gibi
Bak, Ziver kulu iki tarih gösterdi
Suya doyuran büyük nehirle Dünya'yı yaratana kılsın dua
Cömertliği deniz gibi olan Hakan su bendini yaptırdı

Çoban Çeşme'de Levent Çiftliği'nde yaptırılan asker nizamiye karakolundaki tarih:
Tamam oldukda ol âli eser gelib didim târihi
Bu dârül-askeri Sultan Selim'dir eyleyen âbâd
1209
Anlamı:
Bu yüce eser tamamlandığında gelip tarihini dedim
Bu karakolu imar eden Sultan Selim'dir
1794

Kireç Burnu

Kireç Burnu denilen yer, boğazın kuzey-doğudan güney-batıya uzanan birinci kısmının sonunda ve Rumeli kıyısında ve Tarabya ile Büyükdere arasında, yaklaşık otuz-kırk evden oluşan bir yerdir.

Ağaç Altı adında güzel bir yeri olup çok lezzetli bir akar çeşmesi ve bir de vapur iskelesi vardır. Karadeniz'den kopan şiddetli poyrazların hedefi olduğundan yaz mevsiminde yani Haziran, Temmuz, Ağustos aylarında havası çok sert ise de yerleşilebilen bir yerdir. Diğer aylarda bu durum farklıdır ve kışın burada oturmak mümkün olmadığından geniş bir yerleşim yeri durumuna gelememiştir. Eskiden yapılan özendirme sayesinde burada bir kaç ev yapılabılmış ve Şirket-i Hayriye tarafından da bir iskele yapılmış ise de şimdi terk olunmuştur. Kireç Burnu'nun kıyı boyundaki karakolun yanında bulunan çeşmenin üzerinde yazılı olan tarih aşağıdadır:

Sağ tarafında [Ve sekâhim rabbühüm şarâben tahûrâ 1821] (İnsan/21) [Rableri onlara tertemiz bir içecek içirecektir] ve sol tarafında da [Aynen fihâ tasmîr-i selsebilâ] Anlamı: [(İnsan/18) (Ve yine cennette) Bir pınar ki orada "selsebil" olarak adlandırılır.] yazılıdır.
Dâver-i deryâ neval meşreb-i şâhânesi
Eylemekdir hayr-ı câriden mesûbât-ı iktisâb
Mihver-i bâlâyı gerdûn o leyyin mikyâsıdır
Pür hurûş oldukca Nil-ü lâtif şâh-ı cihantâb
Öylesi kim âb-ı lûtfuna şarâb-ı bihâr eder
Âteş-i kahriyle isterse ider bihâr-ı serâb
Fahr eder olsa Tarabya karyesi subaşısı
Yol bulub nûş-i revân etse o şâha intisâb
Çeşme bünyâd eyleyince olsa kulzüm atâ
Şevkle kühsârdan düşdü yola bu âb-ı tâb
Kıldı istikbâl o şehd-i cennet bu âb-ı hayât
Mezc olub bir birine oldu bu suya rahyâb
Buldu hazar himmeti mâ-ül-hayât'a envârını
Birer himmetdir o şâhın üstümüzde sâyesi



Sultan Mahmud Bendi.

*Reşhâ-i bârân gibi hakk ömrün etsin bî
hesâb*

*Mestûr vâde-i hizlân olub düşmanları
Eylesinler bir içim su cest-i cûsi-çün şitâb
Teşnegâna müjde etdim izz-ü tâ tarih ile
Cûdun icrâ eyledi Mahmûd Hân
mânend-i âb*

Anlamı:

*Şahane yaradılışlı, insafı deniz kadar olan
Akan hayırdan mükafat kazanmaktadır
Feleğin büyük ekseninde dönen o yumu-
şak ölçeğidir*

*Güzel Nil coştukça dünyayı aydınlatanla-
rın şahıdır*

*Onun gibi kim lütfkarlığını şarap denizi
gibi yapar*

*Kahreden susuzluğuyla isterse denizleri
hayal eder*

*Olsa övünür Tarabya bölgesi subaşısı (su
kahyası)*

*Yol bulup tatlı tatlı aksa, o yere bağlansa
Çeşme canlandırınca denizi bağışlasa
Neşeyle dağlardan yola düştü bu parlak
temiz su*

*O cennet balı, bu hayat suyu getirdi
Birbirine karışıp bu suya yol buldu
Hayat suyunun verdiği parlaklık ile süku-*

*net buldu
Birer himmetdir o padişahın üstümüzde-
ki koruması
Allah yağmur damlası gibi ömrünü uzun
etsin
Yazılmış vadesiyle sefil olsun düşmanları
Çabuk bir içim su içsinler hızla akan su-
dan
Susayanlara müjde ettim değerli tari-
hi ile
Mahmud Han su gibi cömertliğini yaptı*

Tarabya

Koy Başı isimli yerdeki burundan baş-
layarak kıyıda güney-doğudan kuzey-
batıya doğru uzanarak Kireç Burnu'na
kadar devam eder. Bu kıyı ile İstinye ve
Yeniköy bölgelerinin bulunduğu kıyı
birbirine dik olduğundan, bu dik açının
içi doğuya yöneliktir.

Bu açının içi Anadolu Yakası'ndaki
Beykoz ve İncir Köyü'ne doğru çıkmış
büyük bir dirsek oluşturur.

Koy Başı ile Tarabya'nın arasında Ka-
lender adında padişah kasrı vardır ki
buna komşu bir koruluk mesireyi olu-
şturur. Mesirenin bulunduğu yer bir kıyı

bölgesi olup Beykoz ve Yalı Köy'ün kar-
şısındadır.

Burası da üçgen şeklinde bir koy
olup kıyının güneyi, güney-doğudan
kuzey-batıya ve kıyının kuzeyi ise doğu-
dan batıya uzanır.

Burada bulunan câmi, tüccardan
Hacı Osman Efendi adında bir kişi tara-
findan yaptırılmıştır. Bu câmi önce mes-
cit olarak yapılmış ve sonra Sultan Mus-
tafa Han hazretlerinin padişahlığı za-
manında Alacacı Hüseyin Ağa adında
bir kişi tarafından bir minâre eklenerek
câmi haline dönüştürülmüştür.

Bu câmi 1828 yılında padişah
silâhtar Ali Ağa tarafından yenilenerek
genişletilmiştir.

Bu kez, Allah'tan korkan padişah ve
şahlar şâhının en üstünü, aziz Gâzî Sul-
tan İkinci Abdülhamid Han efendimiz
hazretlerinin emir ve fermânı gereğin-
ce hükümdar adına yenilenerek tamir
olunmuştur.

Kapısı üzerinde yazılı olan güzel tarih
Osman Cem'î Bey efendindedir.
*Ferruh şem' mihrâb-ı vera' Abdülhamid
Hân'ın*

Aylık Tarih

*Hudâ îmar-ı hayrât ile kılmış tab'ını icâd
Meth-i dîn Ahmed Pîşüvâ-yı fırka-i İslâm
Mehâb-ı şer' garra hayr hevâ mekremet
mûtâd*

*Bu zîbâ ma'bedi tecdîd edib şimdi
levcüllâh*

*Ma'zer-i rûhânî Osman Refik eyledi pür
şâd*

*Müslümanlar salât-ı hemsede her secde
etdikce*

*Kıla Mevlâ imâm-ı Müslümânın ömrünü
müzdâd*

*Geçürdüm semt-i Nâzım'a sühba-i târihini
cem'an*

*Bu dilber câmi-i Abdülhamid hân eyledi
bünyâd*

1310

Anlamı:

*Uğurlu ışığıyla makamını aydınlatan dini
bütün Abrülhamid Han'ın*

*Allah hayırlı inşaat ile kılmış doğasını
Müslüman topluluğundan, dini öven Ah-
med Pişuva*

*Allah'ın emrinin kuvvetiyle faydalı işleri
alılmış cömertliğiyle*

*Bu güzel mabedi yenileyerek, şimdi
Ruhânî sebeplerle Osman Refik şâd oldu
Müslümanlar beş vakit her secde ettiğin-
de*

*Allah müslümanların önderinin ömrünü
uzattı*

*Ey Nazım tesbih tanesi ile tarihinin tümü-
nü geçirdim*

*Bu alımlı camiye Abdülhamid Han yaptırdı
1892*

Tarabya'da Piyasa Caddesi'nde mekânı cennet olsun Sultan Mahmud Han hazretlerinin hayırlarından olup, bu kez su yollarının onarımıyla açılışı yapılan güzel bir çeşme vardır.

Burada Rumlar'ın [Aya Yorgi] ve Ermeni Katoliklerinin [Surp Andon] isimlerinde iki kiliseleri bulunur. Koy İçi'nde Bezm-i Âlem Vâlide Sultan hazretlerinin hayırlarından olan çeşmeye bu kez su yollarının onarımıyla su verilmiştir.

İstinye [*] ve Yeni Köy

İstinye isimli yer Rumeli kıyısında Emirgan ile Yeni Köy arasındadır. Bu yer ile Emirgân arasında İstinye Koyu adında bir koy vardır ki güney-doğudan kuzey-batıya uzanır. Her ne kadar kuzey tarafı dağlar ile kuşatılmış ise de buradan akan derenin ulaştığı vadiye çok şiddetli rüzgârlar geldiğinden, kuzey rüzgârlarında buranın ağızlarında çok sert rüzgârlar oluşturur.

Bu yerin ağzından itibaren kıyı, güney-doğudan kuzey-batıya doğru Koy Başı adındaki yere kadar devâm eden yerlerin güney kısmı İstinye adın-

dadır ve kuzeyi ise Yeni Köy'dür.

Şirket-i Hayriye'nin Yeni Köy vapur iskelesi de Koy Başı'ndadır. Bu kıyı, hoş ve güzel yalılarla süslenmiş olup, özellikle kış mevsiminde bile yerleşime uygundur.

Bu bölge, Derviş Reis, Kürekçi Başı, Mahmud Çavuş, Neslişah Sultan adlarıyla dört kısma bölünmüştür.

[*] Fetihden önceki adı olan İstinye bir direk ismidir ve yaptıran râhibin ismiyle anılmaktadır.

Derviş Reis

Derviş Reis'de bulunan mescit, gemi kaptanlarından Derviş Reis adında bir kişi tarafından yaptırılmıştır. Derviş Reis mescidinin mihrabı önünde gömülüdür.

İstinye'ye giden yol üzerindeki çeşme üzerinde aşağıdaki yazı vardır: [Sâhib-ül hayrât vel-hasenât devletlû, ismetlû Mihri-şah Valde Sultan âliyyül-şân hazretlerinin eser-i hayriyesidir 1220] Anlamı: [Hayır ve nasenat sahibi devletli, ismetli Mihrişah Vâlide Sultan şanı yüksek hazretlerinin hayır eseridir 1805]

Kürekçi Başı

Burada mekânı cennet olsun Sultan Birinci Süleyman Han hazretlerinin kürekçi-başısı Ahmed Bey'in yaptırdığı mescit vardır. Bu kişinin İstanbul'da Topkapı'da da bir câmisi ile Cerrah Paşa yakınında bir mescidi vardır. Kabri Şam'dadır.

Mahmud Çavuş

Bu yerde Mahmud Çavuş adında bir kişinin hayır eseri olan mescit vardır. Onn mezarı ile ölüm tarihi belli değildir. Mecid fevkânî (zeminden yüksek) olarak yapılmış ve Osman adında bir kişi minber koydurmuşdur.

Neslişah Sultan

Burada bulunan mescit, adı yüce Naslişah Sultân hazretleri tarafından yaptırılmıştır. Babası, Mahmûd bin Sultan Bâyezid-i Velî hazretlerine dâmat olmuştur. Mescitin kapısının üzerinde olan beyitlerin tarih mısrası şudur: [lille-i gûn hayr-ün 1540]. Naslişah Sultân'ın bir câmisi de İstanbul'da Edirnekapı Câmii yakınındadır.

Yeni Köy bölgesi; Osman Reis, Ali Paşa, Molla Çelebi isimlerinde üç bölgeye ayrılmıştır.

Osman Reis

Burada gemi kaptanlarından Hacı Osman Ağa tarafından yaptırılan bir câmi vardır. Bu kişi câmisinin civârında gömülüdür. Mezar taşında olan tarih

1645'dir. Câminin yanında bir de okulu vardır.

Ali Paşa

Burada, sadrazamdan Çelebi Ali Paşa'nın hayrı olan câmi vardır. Bu kişi, Yahyâ Efendi türbesi yakınında bulunan türbesinde gömülüdür. Ölümüne [siklet] sözü ile tarih düşülmüştür.

Câmi bir ara harap duruma gelmiş ve sonradan hayır sahibi bir kişi Allah rızası için yaptırarak canlandırmıştır.

Molla Çelebi

Burada Şeyhülislâm Zenbilli Efendi'nin oğlu Fâzıl Efendi'nin hayır eseri olan bir câmi vardır. Bu kişi 1583 yılında ölmüş ve babasının yanına gömülmüştür. Tanınmış eserleri şunlardır: "Tenvî-i elâsıl", "fi ilm-i su'al ve ayn-ül ferâiş", "fi ilm-ül ferâiş" isimli kitaplardır.

Yeni Köy ile Tarabya arasında ve Kalender sayfiyesi duvarı dışında bulunan çeşme üzerinde yazılı olan tarih aşağıdadır: Hazret-i Mahmûd Hân fermân edib bir âb-ı sâf

*Kıldı irvâ şahrâhı iç Hüseyin'in aşkına
Nâmdaş sâbit-i azîm bahr-i evlâd-ı resûl
Eyledi icrâ miyâhı iç Hüseyin'in aşkına
Kıl şâh-ı cihâna çök, dua hak ede ömrün
füzûn*

*Eyleyüb hamd-üllâhı iç Hüseyin'in aşkına
Söyledi İzzet gelib bir teşnede leb târih
Aktı âb-ı latîf şâhı iç Hüseyin'in aşkına
1241*

Anlamı:

*Mahmud Han hazretleri bir saf su ferman
ederek*

*Caddeyi suladı, iç Hüseyin aşkına
Allah'ın resulü ile aynı isimde sağlam az-
miyle*

*Suları akıttı iç Hüseyin aşkına
Cihan şâhına eğil, ömrü uzun olsun diye
duayı hak eder*

*Hamd ederek iç Hüseyin aşkına
İzzet gelip yürekten hemen tarih söyledi
Aktı hoş su iç Hüseyin aşkına
1825*

Yeni Köy'de Halvetiye Tarikatı'na bağlı Şeyh İsmâil Efendi Dergâhı vardır. Bu dergâhın vakfı Anadolu vezirliğinden azl edilmiş Mehmed Emin Âtîf Efendi'dir. Bu bölgede Rumlar'ın [Aya İst-rati] ve İstinye'de [Aya Yani] isimlerinde ve Ermeniler'in İstinye'de [Surp Garabet] ve Yeni Köy'de [Meryem Ana] ve [Ohannes Karabet] isimlerinde kiliseleriyle bir de sinagog vardır

Molla Çelebi Câmii yakınında bulunan çifte hamam, Kanlıca'da kendi câmisinde gömülü olan İskender Paşa vakfındadır.

(Devam edecek)

Eski İstanbul Abideleri ve Binaları

Şehrin Kuruluşundan Osmanlı Fethine Kadar

Yazan: Prof. Dr. Celal Esat Arseven

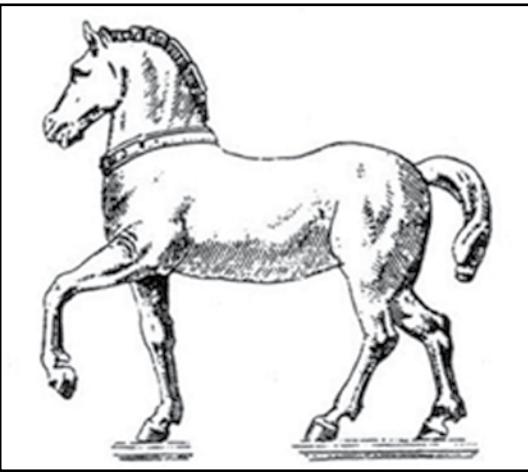
Günümüz Türkçesine Çeviren: H.Veysel Güteryüz

(Geçen Sayıdan Devam)

Hipodrom (At Meydanı)

Birçok tarihsel olaya sahne olan ve Nika büyük ayaklanması sırasında 30.000 kişinin öldürüldüğünü gören «Hipodrom» bu günkü Sultan Ahmet Camisi önündeki At Meydanı'nın yerindedir.

Hipodrom Divan Yolu'ndan şimdiki Orman Nezareti'nin arka tarafına kadar devam ederdi ve yanlardan da Sultan Ahmet Camisi avlusunun ve diğer taraftan Defter-i Hâkânî Dairesi'nin (112) kapsadığı yerlere kadar uzanırdı.



Hipodromda imparator locasının üstünde bulunan dört at heykelinden bir tanesidir ki, bu heykeller Yunan heykeltıraşlarından milattan önce dördüncü yüzyılda yaşayan Lizip'in (Lysippe) eserlerindedir. Bugün Venedik'de Sen Mark (Saint Marc) kilisesi üzerinde dikilidirler.

(112) Defter-i Hâkânî: Tapu ve kadastro idaresi,

Dikili taşlar hipodromun ekseninde bulduklarından bugün burada bulunan bu taşların dizildiği yöne göre hipodromun eski şekli ve durumunu kolayca belirlemek olasıdır.

Hipodrom ilk kez Roma İmparatoru Septim Sever (Septimus Severus) tarafından Roma'daki Maksimus (Maximus) binicilik alanı türünde yapılmıştır. Büyük Konstantin (Konstantinos) buna çevresindeki dereceleri ve Orman Nezareti arkasında Kabasakal mahallesi üstüne gelen yuvarlak kısmını -ki buna Sphendoné derlerdi- ve devlet adamlarına özgü olan yerleri ekleyip genişletti- rerek onarım ve değişim görmüştü.

Uzunluğu 70 metre, genişliği 180 metre olup 100.000 kişi kadar alabiliyordu [113]

[113] 1000 yılında İstanbul'a gelen «Piyer Cilli (Pierre Gilles)» kitabında o zaman hipodromun bulunan duvarlarına göre uzunluğunu iki stad (stade) ve genişliğini bir stad (stade) olarak gösteriyor. O zamanki stad (stade), Mösyö Labart'a (Labarte) göre (185) metre olduğundan hipodromun ekseninde ve merkezinde bulunan dikili taştan yüz seksen metre kuzeye ve yüz seksen beş metre güneye gidilirse 370 metre olduğu anlaşılır. Kristof Boevndelmonte (Christoph Buondelmonte) ise 670 Kol (bras) olduğunu söylüyor. O zamanki kol (bras) 548 santimetreye karşılık olduğundan 372 metre bulunur ki aradaki farkın çok küçük olduğu görülür. Fakat genişliği hakkında her ikisi bir-

leşmiş değeldir. Kristof Boevndelmonte (Christoph Buondelmonte) 124 kol (bras) olarak gösteriyor. Oysa ki Cilli (Gilles) genişliğin yarısı olduğunu söylüyor ki bunun daha çok doğruya yakın olduğu açıktır.

Hayvanların koşmasına özgü olan kısım bağımsız olup bu kısmın ekseninde espina (spina) denilen bir duvar vardı ki dikili taşlar ve diğer heykeller hep bu duvarın üstündeydiler.

Çevresinde halkın oturmasına özgü sıralar vardı. Bu sıraların en üstünde de bir sıra yuvarlak çevresel olarak sütunlu bir yol vardı. Sıralara girilen küçük kapılardan başka dört büyük kapısı daha vardı. Bu kapılar yan taraftaydı.

Güney tarafında arasinin eğimli olması hipodromun o tarafının dayanak duvarlarıyla tutdurulmasını gerektirmişti. Bu taraf hipodromun yarım daire şeklinde olan bir ucunu oluştururdu.

Ayasofya tarafında dikkörtken bir yapı vardı. Bu yapı imparatorun «Katizma (Kathisma)» denilen locasıyla devlet adamlarının mahfillerini içeriyordu. Bu kısmın saraya bile bağlantısı vardı. [114]

[114] Bugün Katizma'nın (Kathisma) yerinde Almanya imparatorunun hediyesi olan Alman Çeşmesi bulunmaktadır.

Bu kısmın hipodrom meydanıyla ve sıralarla hiçbir bağlantısı yoktu. İmparator, saraydan doğrudan buraya geçirdi. İmparator locasının altındaki balkon biçiminde sütunlu özel bir yer vardır ki, orada imparatorun muhafızları bulunurdu. Burası Rumca (π) pi harfine benzediğinden «pi» diye anılırdı. Buradan iki merdivenle imparator locasına çıkı-

lırdı.

Büyük törenlerde çalgıcılar bu «pi»nin önündeki sette çalarlardı.

«Pi»nin altında kemerli kapılar vardı ki koşu arabaları meydanına bu kapıdan girilirdi. Buraya Roma'da (Carceres) ve İstanbul'da ise Manganon derlerdi.

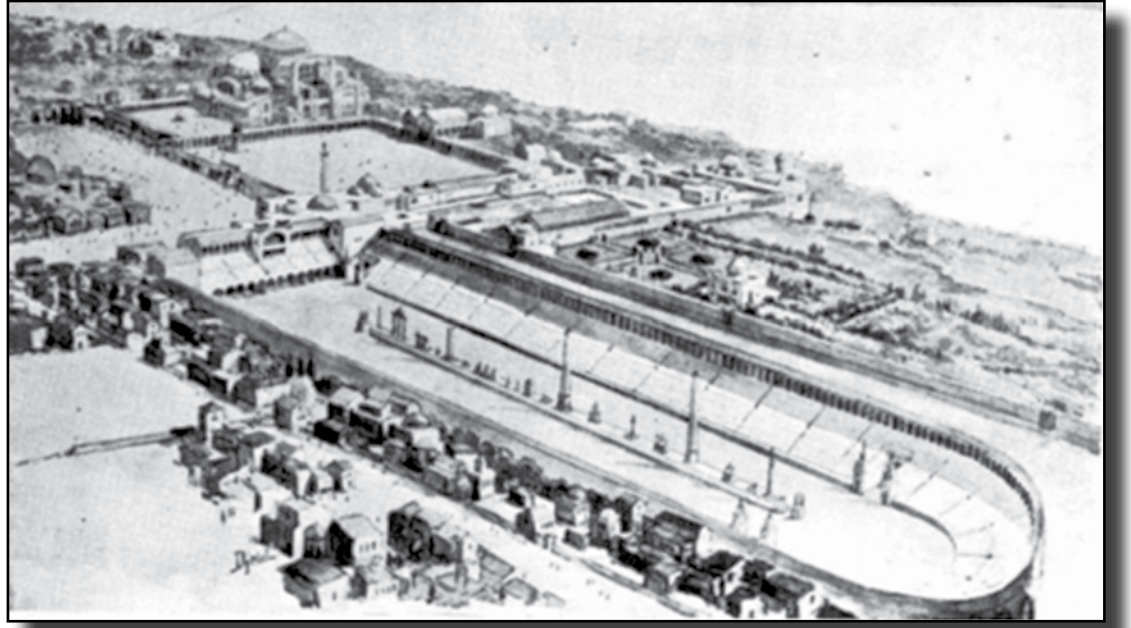
İmparator locasının üst tarafı bir kule şeklinde olup üstünde tanınmış heykeltriş Sakızlı Lizip'in (Lysippe) sanat eseri olan dört adet tunc heykel şekli konulmuştu.

Bir söylentiye göre bu heykelleri Teodos (Theodosios), Sakız'dan aldırılmış diğer bir söylentiye göre ise Yunanistan'dan Roma'ya ve oradan da Bizans'a getirilmiş. [115]

[115] Dördüncü Haçlı Ordusu zamanında bu heykeller Venedik'e götürülmüştü. Napolyon Bonapart (Napoleon Bonaparte) bunları Paris'e getirerek Karosel (Carrousel) meydanındaki zafar anıtının üstüne koydurmuştu. Fakat 1814 yılında tekrar Venedik'e götürülmüştür ve günümüzde Sen Mark (Saint Marc) kilisesinin kapısı üstünde dikilidir.

Katizma (Kathisma), kabul odası, yemek odası, giyim odası gibi çeşitmi odalardan oluşan bir daire olup, imparator oyunlardan önce oroda devlet adamlarını kabul eder ve onlara ziyafet veririrdi. Hipodrom oyunları sosyal hayatın önemli bir rengi sırasına girmişti. Bazen oyunlar, sabahtan akşama kadar bir gün sürerdi. İmparator özel dairesinde yemek yer ve dinlenerek gene oyuna gelirdi. «Katizma (Kathisma)»dan Sent Etiyen (Saint Etienne) kilisesine geçilirdi. «Labart»'a (Labarte) göre saray kadınları erkekler ile beraber bulunmadıklarından bu kilisenin At Meydanı'na bakan pencerelerinden izlerlerdi. İmparator Ermeni Leon işte bu kilisede öldürülerek cesedi hipodroma getirildi. Mösyö Millet ve diğer Rum eski eser uzmanları İkinci Teodos (Theodosios) devrinde geçen olaydan esinlenerek imparator locasının eksen üzeride bulunmadığını ve kuzey tarafında saraya bitişik bir yerde bulunduğunu göstermek istiyorlar. Sanırız ki hipodromun bu tarafında da saraya özgü bir daire vardı ve imparator koşuyu daha güzel görebilmek için burada da otururdu. Fakat herhalde kesin olan bir şey varsa, o da eksen üzerinde ve katizma (kathisma) dairesi içinde imparatorun bir resmi mahfili bulunuyordu.

Oyunu izleyen halkın bazen meydana çıkarılan vahşi hayvanların hücumuna uğramaması ve çeşitli grupların bazen katliam şeklini alan çatışmalarını önlemek için ortadaki meydan, halkın



Hipodrom, büyük saray ve Ayasofya'nın genel görünümü (yazarın hayali çizimidir)

bulduğu yerden derince bir hendekle ayrılmıştı. Vahşi hayvanların oyunları yerine daha sonra savaş arabaları koşular, güreşler ve vuruşmalar yerini aldığından bu hendek kaldırılmış, yerine bir duvar yapılmıştı.

Hipodromun zunuğuna eksenini boyunca uzayan «Espina (Spina)» denilen duvarın üstündeki abidelerin başlıcaları bugün hâlâ mevcut olan Dikilitaş, Burmalı Sütun, Örme Sütun ile diğer eski değerli abidelerden oluşuyordu. Bunların hepsi de bir hizaya dizilmişlerdi. Bu heykeller içinde arslanla güreşen bir adam, can çekişen bir boğa, Lizip'in (Lysippos) eseri bir Herkül, azgın at, bir yılanı kaldıran bir kartal, savaşanları kışkırtan Eleni (Helene), imparator Gratiyen (Gratianus), Valantiyen (Valentinianos), Teodos'un (Theodosios) helkeleri ile ödül kazanmış olan araba koşucularının heykelleri bulunurdu.

Bir mozayığın ortasındaki bir sütun üstünde İmparatoriçe «İrini (İrene)»nin heykeli vardı. Mösyö Dötiye (Dethier) diyor ki: «Gratiyen (Gratianus), Valantiyen (Valentinianos), Teodos'un (Theodosios) heykelleri her yazara göre bazen ayakda, bazen hayvan üstünde oldukları söylenmektedir. Artık bu durum yazarların hayaline kalmıştır. Üstelik hayret ediyorum ki Mösyö Labart (Labarte) bile orada Teodos'un (Theodosios) hayvan üstünde bir heykelinden söz ediyor.

Vakayi-namelerde (116), çeşitli yerlerde rastlanılan bu heykellerin çoğunluğu küçük olup sıraların üstüne süsleme olarak konulmuş şeylerdi.

(116) Vakayi-name: Oluş sırasına göre yazılan tarih, vak'anüvis tarihi, kronik. Kronoloji cetveli.

Halkı güneşin etkisinden koruyabil-

mek için hipodromun üzerine büyük tenteler gerilirdi. Bu tentelere Velum denilirdi. Mümkündür ki dikili taşlar bu tentenin iplerini bağlamaya özgü markalarla donanmıştı.

Tentenin altı kırmızı astarlıydı. Her grubun çeşitli türden rengarek elbiseleriyle bu büyük çadırın altına toplanmasıyla yüzbinlerce kişinin oluşturacağı manzara kim bilir ne kadar izlemeye değerdi.

Bizans'ın son zamanlarına doğru artık hipodrom oyunları yavaş yavaş (Sayfa 208) terk edilmişti ve yalnızca büyük bayram günlerinde birer oyun vermekle yetiniliyordu.

Lâtin işkalinden sonra ise hipodrom tümüyle terk edildi, her tarafı harap oldu.

Heykeller bir çoğu, özellikle büyük Herkül heykeli para yapılmak üzere Lâtinler tarafından eritildi. Sütunların üzerindeki metal kaplamalar söküldü.

Üstelik Osmanlı'nın fethinden önce yapılan plânlara göre, sadece şimdi bulunan üç sütun ile bazı kalıntılardan başka bir şey kalmadığı görülür.

Çevreden getirilen molozlar buraya dökülerek At Meydanı'nın ortasında tepelikler oluşmuştu. Ötede, beride kalan taşlar da sökülerek yapılarda kullanıldı. Üstelik bunlardan bir kısmı da şimdiki Mehterhane'nin yerinde bulunan Sultan Süleyman'ın veziri İbrahim Paşa konağının yapımı sırasında kullanıldı.

Bir zaman gelmişti ki meydanın üzerine evler yapılmaya başlandı.

**Gelecek Sayıda:
Oktogon (Octogone) veya
Tetradiziyon (Tetradision)**